



MINISTÈRE DE L'AGRICULTURE, DE L'ALIMENTATION, DE LA PÊCHE,  
DE LA RURALITÉ ET DE L'AMÉNAGEMENT DU TERRITOIRE


<p><b>Direction générale des Politiques Agricole, Agroalimentaire et des Territoires</b></p> <p><b>Service de la Forêt, de la Ruralité et du Cheval</b></p> <p><b>Sous-direction de la forêt et du bois</b></p> <p><b>Bureau des investissements forestiers</b></p> <p><b>Adresse :</b> 19 avenue du Maine - 75732 Paris cedex 15 <b>Tél. :</b> 01 49 55 51 26 - <b>Fax :</b> 01 49 55 40 76</p> <p><b>N° NOR :</b> AGRT1206339C</p>	<p><b>NOTE DE SERVICE</b></p> <p><b>DGPAAT/SDFB/N2012-3007</b></p> <p><b>Date: 29 février 2012</b></p>
--	--

**Date de mise en application : immédiate**

Le Ministre de l'agriculture, de l'alimentation, de la  
pêche, de la ruralité et de l'aménagement du  
territoire

A

Mesdames et Messieurs les Préfets de région

 Nombre d'annexe : 1

**Objet :** résultats de l'enquête statistique annuelle MAAPRAT/IRSTEA sur les ventes de plants forestiers pour la campagne de plantation 2010-2011.

**MOTS-CLES :** Statistiques nationales – production et ventes de plants forestiers – pépinières forestières.

<b>Destinataires pour information</b>	
<p>Préfets de région Directeurs régionaux de l'alimentation, de l'agriculture et de la forêt Directeur général de l'Office national des forêts Centre national professionnel de la propriété forestière France Bois Forêt Syndicat national des pépiniéristes forestiers Syndicat des récoltants et marchands de graines forestières Entrepreneurs des territoires</p>	<p>Union nationale des syndicats d'entrepreneurs paysagistes et reboiseurs de France (UNEP) Forestiers privés de France Fédération nationale des communes forestières Union de la coopération forestière française Association des sociétés et groupements fonciers forestiers (ASSFOR) Compagnie nationale des ingénieurs et experts forestiers, et experts en bois (CNIEFEB) IRSTEA – INRA – FCBA – AgroParisTech</p>

Les résultats de l'enquête annuelle « Statistiques sur la production et la vente de plants forestiers en pépinières - Campagne 2010-2011 », synthétisés par l'IRSTEA à partir de données collectées par les services forestiers des DRAAF, sont annexés à la présente note de service et font apparaître les tendances suivantes.

Cette campagne qui est la seconde campagne complète de plantations après la tempête Klaus de 2009 a été, comme celle de l'année dernière, terrible pour le secteur des ventes de plants forestiers. Après la chute record de 25% des ventes en France l'année dernière, le marché national des plants forestiers connaît une nouvelle baisse de 8%.

Celle-ci affecte aussi bien la production propre vendue que les ventes en France. Elle correspond à une perte totale de plus de trois millions de plants. Ce recul des ventes touche tous les types d'essences à l'exception des cultivars de peuplier. Les ventes de plants feuillus diminuent de 13%, les ventes de plants résineux hors pin maritime chutent de 10% après un recul de 8% durant la campagne précédente et celles de pin maritime, qui soutiennent le marché, n'ont baissé que de 3% cette année, contre 35% l'année dernière. Le maintien des ventes de pin maritime laisse supposer une probable augmentation des chantiers de reboisement post Klaus dans les années à venir. La campagne 2011/2012 devrait donc voir amorcer la phase de reconstitution de la forêt aquitaine. Le marché des cultivars de peuplier, quant à lui, stoppe sa chute observée ces huit dernières années et connaît une reprise (+10%) en restant très nettement en-dessous de la barre du million de plançons vendus.

Plusieurs facteurs expliquent cette crise. En région Aquitaine, les effets de la tempête Klaus (42 millions de m<sup>3</sup> de bois chablis de pin maritime), auxquels s'ajoutent les dégâts de scolytes et la pression d'hylobes ont constitué des freins aux plantations. Dans les autres régions, la sécheresse du printemps 2011, la conjonction de la fin des plans de reconstitution post Lothar et Martin et de la crise économique ont accentué l'érosion structurelle de l'investissement en forêt non subventionné.

Les résultats de cette campagne commercialement très difficile, succédant à une campagne 2009-10 déjà terrible, révèlent une nouvelle progression des cessations d'activité, avec une baisse de 8% du nombre de pépinières forestières.

L'Aquitaine confirme sa place de première région productrice de plants forestiers qu'elle occupe depuis plus de dix ans et ce grâce au maintien des ventes de pin maritime durant cette campagne. Le commerce extérieur demeure largement excédentaire et ce malgré une diminution des exportations (-3%) et une augmentation des importations (+58%). Les espèces les plus récemment réglementées ne sont pas épargnées, à l'exception du peuplier noir.

Les résultats de cette campagne révèlent une poursuite de la tendance à la baisse du marché des plants destinés au reboisement et ce, pour les principales espèces traditionnellement utilisées en reboisement : pin maritime, douglas, chêne sessile, pin laricio de Corse, hêtre... Toutefois, quelques rares espèces comme le peuplier, l'épicéa commun, le robinier ou l'épicéa de Sitka parviennent à tirer leur épingle du jeu.

Les trois tableaux ci-après ont été extraits de la synthèse de l'IRSTEA (annexe 6). Ces trois tableaux sont suivis en annexe par la « Synthèse des résultats de l'enquête statistique sur la production et la vente de plants forestiers en pépinières pour la Campagne 2010-2011 », réalisée par l'IRSTEA.

Le Directeur Général des Politiques Agricole,  
Agroalimentaire et des Territoires  
Signé : Eric ALLAIN

# EVOLUTION DU MARCHÉ NATIONAL DES PLANTS FORESTIERS (en nombre de plants) (1).

N° en 2010-2011	Espèces les plus vendues* (hors matériels destinés aux TCR)	Ventes en France 2010-2011	Rappel Ventes en France 2009-2010	Variation France	Export 2010-2011	Rappel Export 2009-2010	Variation Export	TOTAL ventes (France+Export) 2010-2011	TOTAL ventes (France+Export) 2009-2010	Variation France+Export
1	Pinus pinaster	18 472 430	19 098 771	-3%	2 000	0		18 474 430	19 098 771	-3%
2	Pseudotsuga menziesii	5 479 286	5 779 381	-5%	519 900	898 385	-42%	5 999 186	6 677 766	-10%
3	Quercus petraea	3 033 218	3 729 508	-19%	80 700	54 150	+49%	3 113 918	3 783 658	-18%
4	Picea abies	1 781 572	1 772 096	+1%	174 500	146 400	+19%	1 956 072	1 918 496	+2%
5	Abies nordmanniana	1 196 573	1 636 608	-27%	360 350	215 025	+68%	1 556 923	1 851 633	-16%
6	Pinus nigra corsicana	1 140 143	1 509 159	-24%	12 940	6 440	+101%	1 153 083	1 515 599	-24%
7	Larix decidua	894 009	875 857	+2%	10 300	127 700	-92%	904 309	1 003 557	-10%
8	Peupliers-cultivars (plançons, cf. ANN. B)	794 613	723 254	+10%	59 942	3 081	+1846%	854 555	726 335	+18%
9	Robinia pseudoacacia	779 215	486 366	+60%	3 800	14 500	-74%	783 015	500 866	+56%
10	Fagus sylvatica	682 910	978 895	-30%	52 950	42 200	+25%	735 860	1 021 095	-28%
11	Pinus taeda	647 938	987 957	-34%	0	0		647 938	987 957	-34%
12	Pinus sylvestris	561 866	655 837	-14%	31 157	18 150	+72%	593 023	673 987	-12%
13	Quercus robur	501 657	505 117	-1%	326 200	191 800	+70%	827 857	696 917	+19%
14	Carpinus betulus	470 571	510 721	-8%	58 400	53 600	+9%	528 971	564 321	-6%
15	Picea sitchensis	437 430	432 560	+1%	1 250	3 000	-58%	438 680	435 560	+1%
16	Quercus rubra	333 569	490 306	-32%	53 600	80 450	-33%	387 169	570 756	-32%
17	Cedrus atlantica	297 286	235 127	+26%	5 600	3 200	+75%	302 886	238 327	+27%
18	Acer pseudoplatanus	253 946	338 764	-25%	18 625	45 500	-59%	272 571	384 264	-29%
19	Prunus avium	246 390	307 885	-20%	12 950	123 900	-90%	259 340	431 785	-40%
20	Acer campestre	243 606	232 487	+5%	5 250	6 350	-17%	248 856	238 837	+4%
21	Castanea sativa	231 664	349 300	-34%	21 000	50 400	-58%	252 664	399 700	-37%
22	Fraxinus excelsior	194 673	299 657	-35%	36 900	75 750	-51%	231 573	375 407	-38%
23	Abies alba	172 648	218 002	-21%	31 500	17 300	+82%	204 148	235 302	-13%
24	Larix eurolepis	161 589	169 252	-5%	6 300	7 000	-10%	167 889	176 252	-5%
25	Abies grandis	135 250	128 415	+5%	93 225	26 350	+254%	228 475	154 765	+48%
26	Alnus glutinosa	130 515	223 483	-42%	100 750	63 005	+60%	231 265	286 488	-19%
27	Pinus nigra calabrica	125 537	153 835	-18%	0	0		125 537	153 835	-18%
28	Betula pendula	112 071	113 777	-1%	23 100	68 950	-66%	135 171	182 727	-26%
29	Pinus nigra nigricans	100 138	168 050	-40%	0	500	-100%	100 138	168 550	-41%
30	Sorbus torminalis	88 260	116 751	-24%	15 550	26 600	-42%	103 810	143 351	-28%
31	Larix kaempferi	86 351	109 310	-21%	8 350	2 400	+248%	94 701	111 710	-15%
32	Malus communis	60 963	42 413	+44%	10 500	900	+1067%	71 463	43 313	+65%
33	Abies procera	58 370	74 025	-21%	52 800	0		111 170	74 025	+50%
34	Acer platanoides	57 595	53 524	+8%	0	350	-100%	57 595	53 874	+7%
35	Pyrus pyrastrer	54 914	50 628	+8%	13 400	9 000	+49%	68 314	59 628	+15%
36	Alnus cordata	49 694	76 027	-35%	800	0		50 494	76 027	-34%
37	Sorbus aucuparia	40 592	57 265	-29%	2 800	53 550	-95%	43 392	110 815	-61%
38	Quercus ilex	38 768	36 608	+6%	0	900	-100%	38 768	37 508	+3%
39	Tilia cordata	33 926	32 618	+4%	2 500	24 450	-90%	36 426	57 068	-36%
40	Quercus pubescens	32 175	46 607	-31%	1 500	3 441	-56%	33 675	50 048	-33%
41	Juglans major x regia	31 745	42 519	-25%	44 445	21 959	+102%	76 190	64 478	+18%
42	Sorbus domestica	27 112	46 835	-42%	19 400	8 950	+117%	46 512	55 785	-17%
43	Pinus uncinata	24 562	31 072	-21%	0	1 000	-100%	24 562	32 072	-23%
44	Juglans regia	22 905	31 108	-26%	64 500	9 800	+558%	87 405	40 908	+114%
45	Eucalyptus sp.	22 822	3 050	+648%	1 650	0		24 472	3 050	+702%
46	Sorbus aria	17 387	30 101	-42%	5 900	8 200	-28%	23 287	38 301	-39%
47	Quercus cerris	16 139	13 751	+17%	700	500	+40%	16 839	14 251	+18%
48	Tilia platyphyllos	14 398	17 315	-17%	1 000	1 600	-38%	15 398	18 915	-19%
49	Quercus suber	12 480	6 295	+98%	0	0		12 480	6 295	+98%
50	Pinus pinea	10 520	26 197	-60%	0	0		10 520	26 197	-60%
51	Pinus halepensis	7 669	19 286	-60%	0	903	-100%	7 669	20 189	-62%
52	Fraxinus angustifolia	7 475	12 846	-42%	18 000	10 500	+71%	25 475	23 346	+9%
53	Pinus radiata	4 640	6 911	-33%	0	0		4 640	6 911	-33%
54	Alnus incana	4 537	7 149	-37%	0	400	-100%	4 537	7 549	-40%
55	Juglans nigra	4 501	11 476	-61%	2 400	4 550	-47%	6 901	16 026	-57%
56	Populus tremula	4 330	11 064	-61%	970	3 500	-72%	5 300	14 564	-64%
57	Populus nigra	3 978	565	+604%	0	0		3 978	565	+604%
58	Cupressus sempervirens	3 903	1 854	+111%	0	0		3 903	1 854	+111%
59	Pinus cembra	3 858	5 481	-30%	0	200	-100%	3 858	5 681	-32%
60	Betula pubescens	2 252	5 115	-56%	9 900	45 000	-78%	12 152	50 115	-76%
61	Cedrus libani	2 157	2 071	+4%	0	0		2 157	2 071	+4%
62	Abies bommulleriana	1 673	3 376	-50%	0	0		1 673	3 376	-50%
63	Pinus nigra clusiana	1 135	137	+728%	0	0		1 135	137	+728%
64	Pinus strobus	768	2 200	-65%	0	0		768	2 200	-65%
65	Juglans nigra x regia	330	6 516	-95%	19 400	1 400	+1286%	19 730	7 916	+149%
69	Autres espèces (Abies pinsapo, Pinus brutia, contorta, leucodermis)	205	578	-65%	0	2 000	-100%	205	2 578	-92%
	<b>Sous-total Ventes de plants par essence</b>	<b>40 467 402</b>	<b>44 151 071</b>	<b>-8%</b>	<b>2 399 654</b>	<b>2 585 139</b>	<b>-7%</b>	<b>42 867 056</b>	<b>46 736 210</b>	<b>-8%</b>
dont	<b>Ventes Cultivars de Peuplier (ANN. B)</b>	<b>794 613</b>	<b>723 254</b>	<b>+10%</b>						
	<b>Sous-total Ventes de plants et boutures pour TCR (ANN. C)</b>	<b>6 584 041</b>	<b>10 897 806</b>	<b>-40%</b>						
	<b>Total Ventes en France de plants forestiers</b>	<b>47 051 443</b>	<b>55 048 877</b>	<b>-15%</b>						

\* Espèces dont les ventes en France dépassent les 300 plants

# EVOLUTION DU MARCHE NATIONAL DES PLANTS FORESTIERS (en nombre de plants) (2).

## Ventes de peuplier destiné à la plantation en futaie

Rang 2009-2010	Rang 2010-2011	Cultivars commercialisés* sur le territoire français (hors botures destinés aux TCR)	Ventes en France 2010-2011	Part en % des ventes 2010-2011	Rappel ventes en France 2009-2010	Variation 2009/2010 - 2010/2011
1	1	Koster	153 010	19.3%	168 730	-9%
3	2	I 45 - 51	126 319	15.9%	82 088	+54%
2	3	I 214	81 371	10.2%	84 261	-3%
6	4	Polargo	79 357	10.0%	44 735	+77%
5	5	Trichobel	48 744	6.1%	51 185	-5%
4	6	Triplo	42 620	5.4%	55 506	-23%
9	7	Soligo	40 810	5.1%	31 078	+31%
11	8	Fritz Pauley	32 859	4.1%	21 734	+51%
7	9	Dorskamp	31 744	4.0%	42 371	-25%
12	10	Raspalje	29 758	3.7%	17 749	+68%
8	11	Blanc du Poitou	26 621	3.4%	32 791	-19%
10	12	Flevo	24 802	3.1%	25 921	-4%
14	13	Albello	11 550	1.5%	8 607	+34%
21	14	Lambro	11 002	1.4%	2 877	+282%
15	15	Alcinde	7 606	1.0%	8 496	-10%
16	16	Degrosso	7 209	0.9%	4 929	+46%
13	17	A4A	7 164	0.9%	12 340	-42%
17	18	Brenta	4 360	0.5%	3 768	+16%
18	19	Taro	4 300	0.5%	3 480	+24%
23	20	Lena	4 265	0.5%	2 190	+95%
20	21	Gaver	3 267	0.4%	2 912	+12%
22	22	Cappa bigliona	2 372	0.3%	2 512	-6%
30	23	AF2	2 352	0.3%	497	+373%
24	24	Unal	2 237	0.3%	2 076	+8%
25	25	Robusta	1 877	0.2%	1 852	+1%
29	26	San Martino	1 380	0.2%	803	+72%
27	27	Vesten	1 040	0.1%	1 395	-25%
	28	Rajane	925	0.1%	0	
26	29	Ghoy	652	0.1%	1 483	-56%
19	30	Hees	518	0.1%	3 390	-85%
28	31	Beaupré	513	0.1%	978	-48%
	32	Luisa Avanzo	440	0.1%	0	
	33	Mella	395	0.0%	0	
31	34	Dvina	348	0.0%	180	+93%
	35	Pannonia	330	0.0%	0	
32	36	Autres cultivars	496	0.1%	340	+46%
<b>TOTAL Cultivars</b>			<b>794 613</b>	<b>100.0%</b>	<b>723 254</b>	<b>+10%</b>

\* Cultivars dont les ventes en France dépassent les 300 plançons

**EVOLUTION DU MARCHE NATIONAL DES PLANTS FORESTIERS –  
Boutures et plants destinés à la plantation de TCR (3).**

N°	Boutures et plants d'espèces forestières destinées à la plantation	Ventes en France 2010-2011	Part en % des ventes (toutes boutures) 2010-2011	Rappel ventes en France 2009-2010	Variation 2009/2010 - 2010/2011
<b>Feuillus (plants et boutures)</b>					
1	<b>Robinia pseudoacacia</b>	<b>4 260 641</b>	65%	6 294 420	-32%
2	<b>Salix sp</b>	<b>248 400</b>	4%	806 210	-69%
3	<b>Eucalyptus sp</b>	<b>47 530</b>	1%	48 196	-1%
	<b>Total Feuillus</b>	<b>4 556 571</b>	<b>69%</b>	<b>7 148 826</b>	<b>-36%</b>
<b>Cultivars de peuplier (boutures)</b>					
1	<b>AF2</b>	<b>1 205 550</b>	18%	1 322 590	-9%
2	<b>Muur</b>	<b>380 000</b>	6%	170 220	<b>+123%</b>
3	<b>Dorskamp</b>	<b>191 670</b>	3%	6 400	<b>+2895%</b>
4	<b>Oudenberg</b>	<b>166 000</b>	3%	729 880	-77%
5	<b>Monviso</b>	<b>82 600</b>	1%	496 610	-83%
6	<b>Alcinde</b>	<b>1 650</b>	0%	0	
7	<b>AF8</b>	<b>0</b>	0%	968 280	-100%
8	<b>Vesten</b>	<b>0</b>	0%	55 000	-100%
	<b>Total Cultivars de peuplier</b>	<b>2 027 470</b>	<b>31%</b>	<b>3 748 980</b>	<b>-46%</b>
	<b>Total plants et boutures pour la plantation de TCR</b>	<b>6 584 041</b>	<b>100%</b>	<b>10 897 806</b>	<b>-40%</b>

# **ANNEXE**

**Synthèse des résultats de l'enquête**  
**« Statistiques sur la production**  
**et la vente de plants forestiers en pépinières**  
**Campagne 2010-2011 »**

Pour mieux  
affirmer ses  
missions le  
Cemagref  
devient  
Irstea



## **Programme 2011 d'appui technique d'Irstea dans le secteur des Ressources Génétiques Forestières : volet 1 sur les Matériels Forestiers de Reproduction**

**Convention E07/11**

### **Synthèse des résultats de l'enquête « Statistiques sur la production et la vente de plants forestiers en pépinières - Campagne 2010-2011 »**

***Aurélien BROCHET***

**Irstea – Institut national de recherche en sciences et technologies pour l'environnement et  
l'agriculture**

**Département Territoires**

Unité de Recherche Ecosystèmes Forestiers

Groupe d'étude et d'expertise « Diversité Adaptative des Arbres Forestiers » - GeeDAAF

**Groupement de Nogent-sur-Vernisson**

Domaine des Barres

45290 Nogent-sur-Vernisson

Tél. 02 38 95 03 30 - Fax 02 38 95 03 46

*Février 2012*

# SOMMAIRE

INTRODUCTION .....	2
I : RECENSEMENT DES PEPINIERES ET DES ENTREPRISES DE NEGOCE DE PLANTS FORESTIERS .....	3
II : STRUCTURE DE L'APPROVISIONNEMENT EN PLANTS (hors boutures) .....	4
II-1 Analyse de la production propre vendue. ....	4
II.1.1 : Production propre vendue, globale et par grands types d'essences : .....	4
II.1.2 : Production propre vendue par région, toutes espèces confondues : .....	5
II.1.3 : Importance des plants en godet : .....	6
II-2 Analyse des importations (plants et plançons).....	8
III : ANALYSE DE LA DESTINATION DES PLANTS .....	9
III-1 Analyse des ventes en France .....	9
III-2 Exportations. ....	10
III-3 Invendus forestiers .....	11
IV : VENTES EN FRANCE.....	11
IV-1 Ventes de plants feuillus (hors peuplier).....	11
IV-2 Ventes de plants résineux.....	13
IV-3 Etat des ventes par catégorie réglementaire (feuillus et résineux). ....	14
IV-4 Evolution du marché des cultivars de peuplier destinés à des plantations en futaie .....	16
CONCLUSION .....	18

## SOMMAIRE DES GRAPHIQUES ET TABLEAUX

Graphique 1 : Production propre vendue toutes essences confondues de 2001 à 2011. ....	4
Graphique 2 : Production propre vendue résineux et feuillus de 2001 à 2011.....	5
Graphique 3 : Production propre vendue de cultivars de peuplier de 2001 à 2011.....	5
Graphique 4 : Part de la production propre vendue des différentes régions de 2001 à 2011.....	6
Graphique 5 : Répartition par type de plants produits et vendus en 2010-11. ....	6
Graphique 6 : Evolution de la répartition des types de plants produits et vendus entre 2001 et 2011.....	7
Graphique 7 : Répartition par essence des plants produits et vendus en godets en 2009-10. ....	7
Graphique 8 : Evolution des importations entre 2001 et 2011.....	8
Graphique 9 : Evolution de la répartition de la production nationale par type de destination de 2001 à 2011.....	9
Graphique 10 : Evolution des ventes en France de plants feuillus et résineux de 2001 à 2011.....	10
Graphique 11 : Evolution des ventes en France de cultivars de peupliers de 2002 à 2011.....	10
Graphique 12 : Evolution des exportations de plants forestiers de 1998 à 2011. ....	11
Graphique 13 : Evolution des ventes en France des principaux feuillus de 2001 à 2011. ....	12
Graphique 14 : Evolution des ventes en France des essences feuillues secondaires de 2001 à 2011. ....	12
Graphique 15 : Evolution des ventes en France des principaux résineux de 2001 à 2011.....	13
Graphique 16 : Evolution des ventes en France des essences résineuses secondaires de 2001 à 2011.....	14
Graphique 17 : Repartition des ventes par catégorie commerciale pour les essences améliorées en 2010-2011.....	15
Graphique 18 : Evolution des ventes en France des huit principaux cultivars de peuplier de 2001 à 2011.....	16
Graphique 19 : Répartition des ventes en France des 10 cultivars les plus vendus en 2010/2011.....	17

Tableau 1: Ventes en France des 18 principaux cultivars de peupliers depuis 2005-2006 (en nombre de plançons).....	17
--	----



## INTRODUCTION

Les résultats publiés dans cette note sont issus de l'enquête statistique annuelle sur la branche des pépinières forestières, réalisée par les contrôleurs de Ressources Génétiques Forestières des DRAAF auprès de toutes les entreprises exerçant une activité de production et de négoce de plants forestiers. Cette enquête vise à suivre l'ensemble des flux commerciaux de plants forestiers. La compilation des données régionales, objet de cette synthèse nationale, a été confiée à Irstea par la DGPAAT, dans le cadre d'une convention.

La liste des espèces et variétés prises en compte (34 résineuses, 37 feuillus et 54 cultivars de peuplier) reste inchangée par rapport à l'édition précédente. Parmi ces essences, 59 sont réglementées en France (code forestier Article R551-1) et 13 ne le sont pas.

Pour toutes ces essences, **tous plants forestiers**, c'est-à-dire **destinés à des fins forestières doivent en principe être recensés dans le cadre de cette enquête**. On désigne ici comme **plants**, au sens général, tous les plants issus de graines forestières produits en racines nues ou en godets, ainsi que les plançons de peuplier (tiges de 3 à 5 m prélevées sur souches issues de boutures forestières). Les boutures destinées directement à des plantations de TCR ne sont prises en compte que partiellement dans cette analyse (annexe 6-(3)). Les entreprises commercialisant des boutures sont comptabilisées dans le chapitre I, mais les boutures commercialisées ne sont pas incluses dans les chapitres II à IV, simplement mentionnées en annexe 6.

Pour les espèces réglementées, sont considérés comme **plants forestiers** tous ceux issus :

- de graines certifiées à la récolte conformément à la réglementation forestière,
- ou de souches issues de boutures certifiées forestières à la récolte (peuplier, merisier) ;
- qu'ils soient produits en France ou importés,

à l'exclusion, dans la mesure du possible, de ceux qui sont manifestement destinés à des fins non forestières.

Pour les espèces non réglementées, les plants pris en compte dans cette enquête sont ceux déclarés comme **destinés à des plantations à fins forestières** par les entreprises, à l'exception de certaines essences comme le sapin de Nordmann.

D'une façon générale, l'analyse des données révèle que la notion de plants destinés à des fins forestières n'est pas perçue de façon homogène par tous les acteurs de la filière. De plus les entreprises ne connaissent pas toujours précisément la destination de l'intégralité des plants qu'elles commercialisent. Aussi, par simplification, certaines ont donc tendance à déclarer tous les plants des espèces considérées, quelque soit leur utilisation. Parmi l'ensemble des plants recensés dans cette enquête une certaine proportion de plants est donc sans doute destinée à d'autres fins que la plantation en forêt. Mais la difficulté d'identifier la destination finale des plants ne permet pas toujours d'identifier clairement les quantités concernées.

## I : RECENSEMENT DES PEPINIERES ET DES ENTREPRISES DE NEGOCE DE PLANTS FORESTIERS

Cette enquête porte sur toutes les entreprises de pépinières ayant produit des plants, qu'ils aient été vendus ou invendus, et sur les entreprises de la filière (pépinières, négociants, entreprises de travaux forestiers) ayant importé ou exporté des plants ou ayant eu des invendus. Les entreprises n'ayant qu'une activité de négoce strict (achat/revente), limitée au marché national, ne sont donc pas directement visées par cette enquête. Cependant le questionnaire leur est parfois envoyé par les contrôleurs de DRAAF, au cas où des changements seraient intervenus dans leur activité. Les réponses reçues sont généralement toutes transmises au groupe d'étude et d'expertise « Diversité Adaptative des Arbres Forestiers » d'Irstea, qui a la charge de trier les données à prendre en compte.

Cette enquête couvre 21 des 22 régions administratives françaises car aucune entreprise ne répond aux critères fixés par cette enquête en région Languedoc-Roussillon.

Les données relatives à l'ensemble des entreprises enquêtées, transmises à Irstea par les services des DRAAF, ont concerné au total 303 entreprises. Le nombre d'entreprises enquêtées par les DRAAF a augmenté de 6% par rapport à la campagne précédente. Cette hausse est vraisemblablement la conséquence de l'utilisation, par les services chargés du contrôle, des documents d'information mutuelle des autres Etats membres de l'UE, permettant d'identifier des négociants non enregistrés comme fournisseur de matériels forestiers de reproduction en France. Ces 303 entreprises enquêtées se répartissent en 208 pépinières (ayant parfois également une activité de négoce pour certaines d'entre elles) et 95 entreprises de négoce et/ou travaux forestiers. Soulignons également que 12 entreprises ont cessé leur activité pendant cette campagne.

Les données effectivement prises en compte par Irstea dans le cadre du traitement statistique portent sur 201 entreprises (contre 202 en 2009-10). Parmi ces entreprises, 188 sont des pépinières (contre 192 en 2009-10) et 13 sont des entreprises de négoce effectuant de l'import / export ou ayant déclaré des invendus forestiers (contre 10 en 2009-10). Le bilan fait état de quatre entreprises de pépinière ayant cessé leur production au cours de la campagne 2010-11, soit une baisse de 2%.

Sur la base de ces 201 entreprises, le classement du nombre d'entreprises par région ne change pas. Il s'établit comme suit : Rhône-Alpes (26), Champagne-Ardenne (23), Bourgogne (20) ; ces trois régions représentant à elles seules 34% des entreprises.

Si l'on tient compte de la production de plants et plançons relatives aux seules espèces réglementées, la répartition par taille de production des 188 entreprises de pépinière est la suivante :

Production propre vendue totale (nombre de plants et plançons produits par l'entreprise et vendus)						
	inférieure à 500 plants	de 500 à 5 000 plants	de 5 000 à 50 000 plants	de 50 000 à 500 000 plants	supérieure à 500 000 plants	Total
Nombre d'entreprise	13	56	58	48	13	188
Pourcentage	6.91%	29.79%	30.85%	25.53%	6.91%	100.00%

## II : STRUCTURE DE L'APPROVISIONNEMENT EN PLANTS (hors boutures)

L'approvisionnement du marché national des plants forestiers est assuré pour l'essentiel par les productions des pépinières françaises (**production nationale totale**) et, pour une faible part, par **les importations**. Les plants issus de la production nationale sont, soit commercialisés en France (**ventes en France**) ou à l'étranger (**exportations**), soit **invendus**. La part de la production nationale, qui correspond aux plants vendus en France ou exportés, est désignée sous le terme **production propre vendue**.

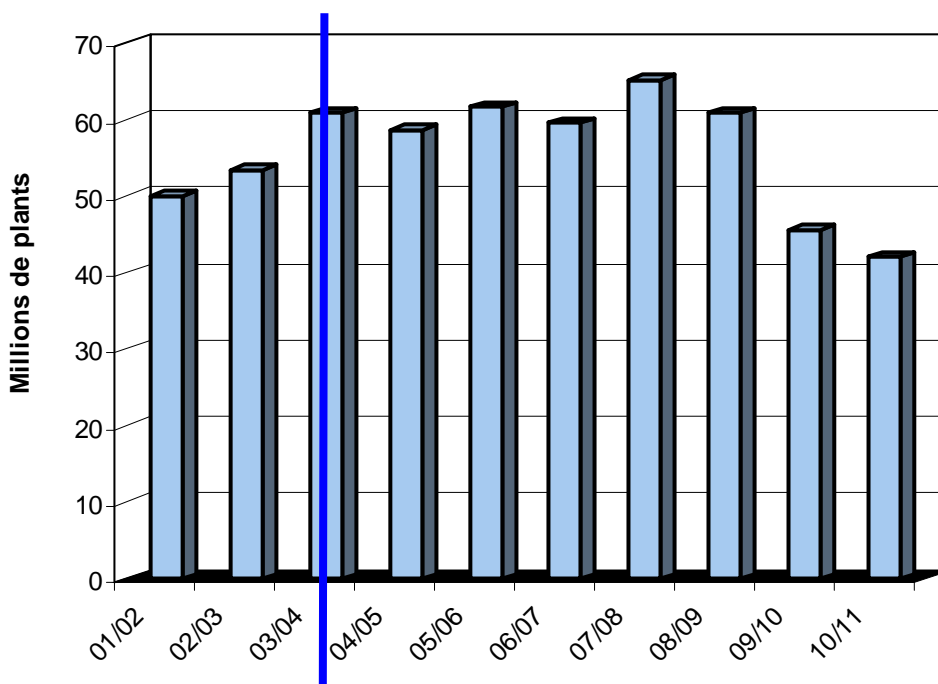
En 2010-2011 l'approvisionnement en plants du marché national français (Production nationale + importations) porte sur 50,8 millions de plants et provient à plus de 98 % de la production des pépinières françaises (= Production nationale), les 2% restant provenant des importations.

### II-1 Analyse de la production propre vendue.

#### II.1.1 : Production propre vendue, globale et par grands types d'essences :

La production propre vendue atteint 42 millions de plants pour la campagne 2010/11. La forte baisse constatée lors de la précédente campagne (-25%) s'atténue cette année. Le nombre de plants produits en France et vendus diminue de 8% par rapport à la campagne 2009/2010 (-3,6 millions de plants). Cette campagne constitue un nouveau plus bas niveau historique dans l'activité de production de plant par les pépiniéristes français depuis les années 60.

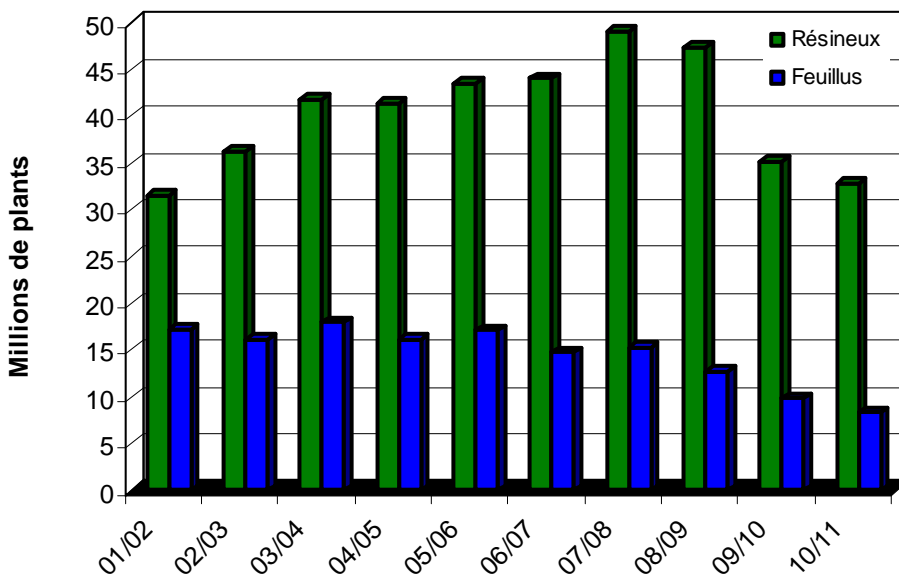
Graphique 1 : Production propre vendue toutes essences confondues de 2001 à 2011.



Entrée en vigueur de la nouvelle réglementation forestière

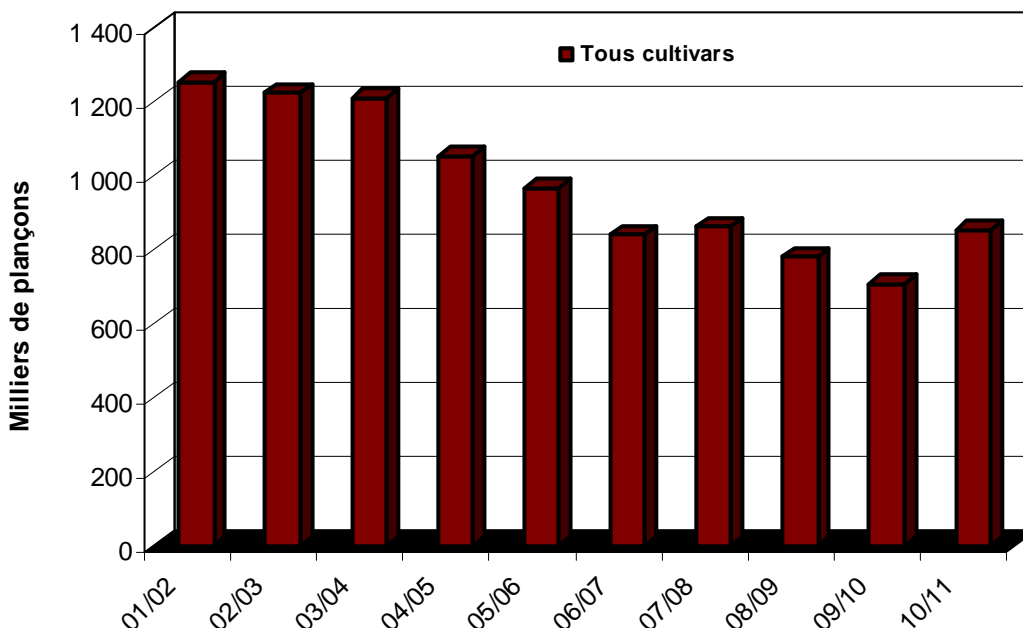
Les plants résineux constituent 78% de la production propre vendue contre 20% pour les feuillus et 2% pour les plançons de peuplier. Le marché des plants résineux, qui progressait régulièrement entre 2000 et 2008, accuse une diminution de 33% ces trois dernières années. La baisse constatée entre les deux dernières campagnes (-6,5%) est nettement inférieure à celle de l'an dernier (-26%) mais renseigne bien sur la fragilité du marché des plants forestiers. Le marché des plants feuillus, continue inexorablement à reculer depuis 10 ans (-52%). Il enregistre une baisse de 15% par rapport à la campagne 2009-10, campagne qui avait été le niveau record de chute du marché (-22%). Les baisses cumulées de la production propre vendue sur les trois dernières campagnes sont donc de -33% pour les plants résineux et de -45% pour les plants feuillus.

**Graphique 2 : Production propre vendue résineux et feuillus de 2001 à 2011.**



Après une diminution de 18% de la production propre vendue des plançons de peuplier enregistrée entre 2007/08 et 2009/10, le marché repart à la hausse durant cette campagne avec une augmentation de près de 21% de la production propre vendue par rapport à l’an dernier. Le nombre de plançons produit et vendu repasse la barre des 800 milles plants et les ventes retrouvent leurs niveaux d’il y a cinq ans. Cette hausse est sans doute en partie assignable aux mesures partenariales passées entre les populteurs et les professionnels de la filière pour favoriser la plantation après exploitation.

**Graphique 3 : Production propre vendue de cultivars de peuplier de 2001 à 2011.**



**II.1.2 : Production propre vendue par région, toutes espèces confondues :**

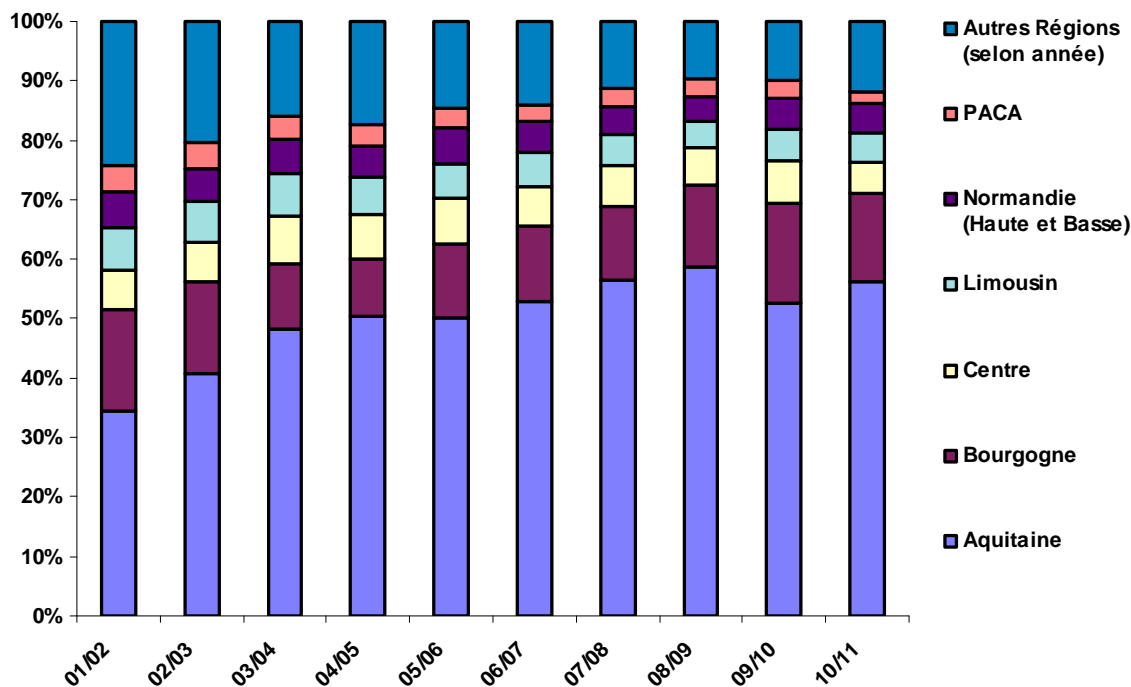
La répartition de la production propre vendue par région de production est présentée en **annexe 1**.

Elle est en augmentation pour 5 des 21 régions : Rhône-Alpes (+39%), Pays de la Loire (+38%), Midi-Pyrénées (+22%), Poitou-Charentes (+7%) et Picardie (+2%). La production propre vendue des 6 régions

traditionnellement les plus productrices diminue de façon relativement variable entre ces régions : PACA (-38%), Centre (-33%), Bourgogne (-18%), Normandie (-16%), Limousin (-11%) et Aquitaine (-2%).

L'Aquitaine conserve son rang de première région française productrice de plants forestiers et représente à elle seule 56% de la production propre vendue. Cette part de la production passe à 89% si l'on prend en compte les 6 régions les plus productrices.

**Graphique 4 : Part de la production propre vendue des différentes régions de 2001 à 2011.**



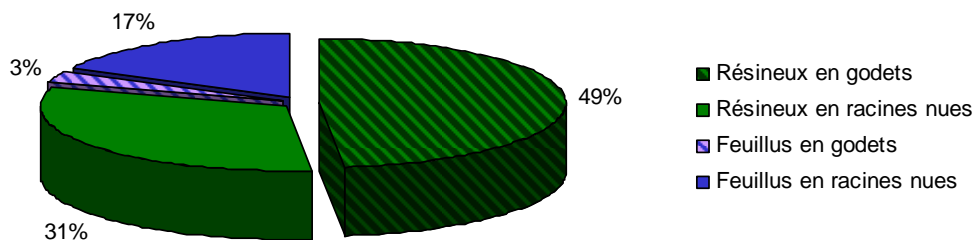
**II.1.3 : Importance des plants en godet :**

Trois types de plants sont traditionnellement distingués dans le cadre de cette enquête statistique : les plants produits en racines nues et les plants en godet qui concernent les essences feuillues et résineuses et les plançons qui concernent les cultivars de Peuplier. La production propre vendue par type de plants est présentée pour les principales essences dans le tableau synthétique en **annexe 2**, et pour l'ensemble des essences résineuses et feuillues dans les deux tableaux de l'**annexe 3**.

Les plants en godet représentent 50% de l'ensemble des plants produits et vendus par les pépiniéristes français (peuplier compris) contre 52% l'année dernière.

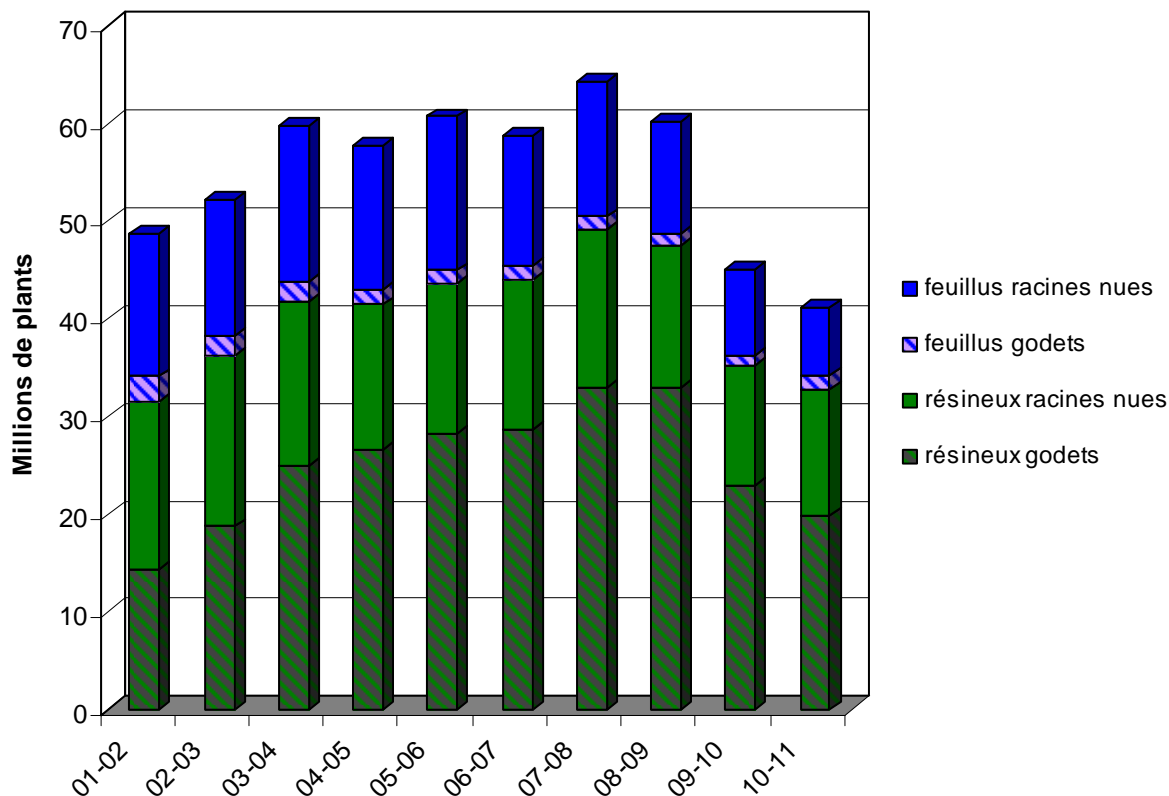
Un peu moins de 94% des plants produits en godet sont des plants résineux contre 95% l'an dernier. La proportion de plants résineux produits en godet atteint 60% (65% en 2009/10) de la production résineuse, alors que seulement 15% (10% en 2009/10) des plants feuillus produits le sont en godet. Il en résulte que les plants résineux élevés en godets représentent plus de 48% de la production propre vendue totale (hors peuplier). Les plants feuillus élevés en godet restent marginaux, avec seulement 3% de cette même production propre vendue.

**Graphique 5 : Répartition par type de plants produits et vendus en 2010-11.**



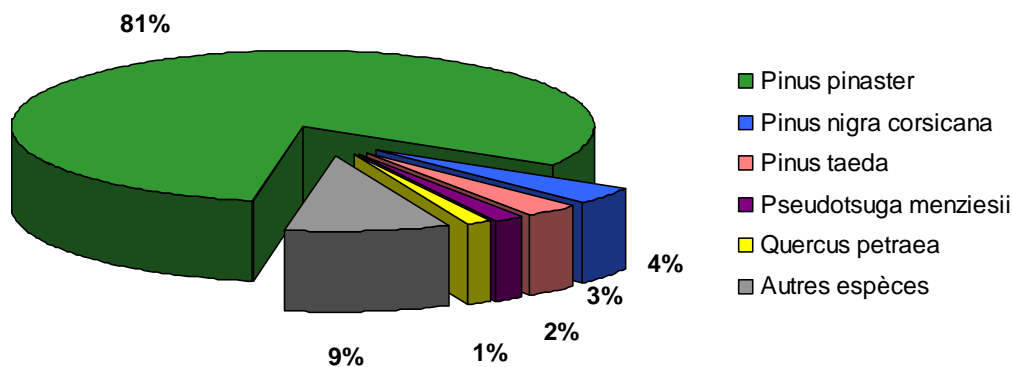
Après la forte diminution (-30%) constatée en 2009-10, le nombre de plants résineux produits en godet subit cette année encore une baisse significative de plus de 13%. A contrario, on enregistre une hausse de près de 22% du nombre de plants feuillus produits en godet, ainsi qu'une hausse de 6% des plants résineux produits en racines nues. Le nombre de plants feuillus produits en racines nues, quant à lui, chute de plus de 19%.

**Graphique 6 : Evolution de la répartition des types de plants produits et vendus entre 2001 et 2011.**



Le marché des plants résineux produits en godet, repose majoritairement sur celui du pin maritime qui occupe une place prépondérante dans le secteur du reboisement. Cette essence est habituellement produite en godet, cependant, cette année 8% de la production propre vendue l'a été en racines nues. Le pin maritime représente malgré tout 81% des plants produits en godet, mais cette part diminue à chaque nouvelle campagne (83% en 2009-10 et 89% en 2008-09). A l'instar du pin maritime, la totalité des autres essences résineuses voient leurs ventes de plants produits en godet diminuer : pin à encens (-34%), pin laricio de Corse (-33%), douglas vert (-17%) et pin sylvestre (-8%). Parmi les 5 espèces les plus produites et vendues en godet, seul le chêne sessile enregistre une progression (+55% par rapport à la campagne précédente).

**Graphique 7 : Répartition par essence des plants produits et vendus en godets en 2009-10.**



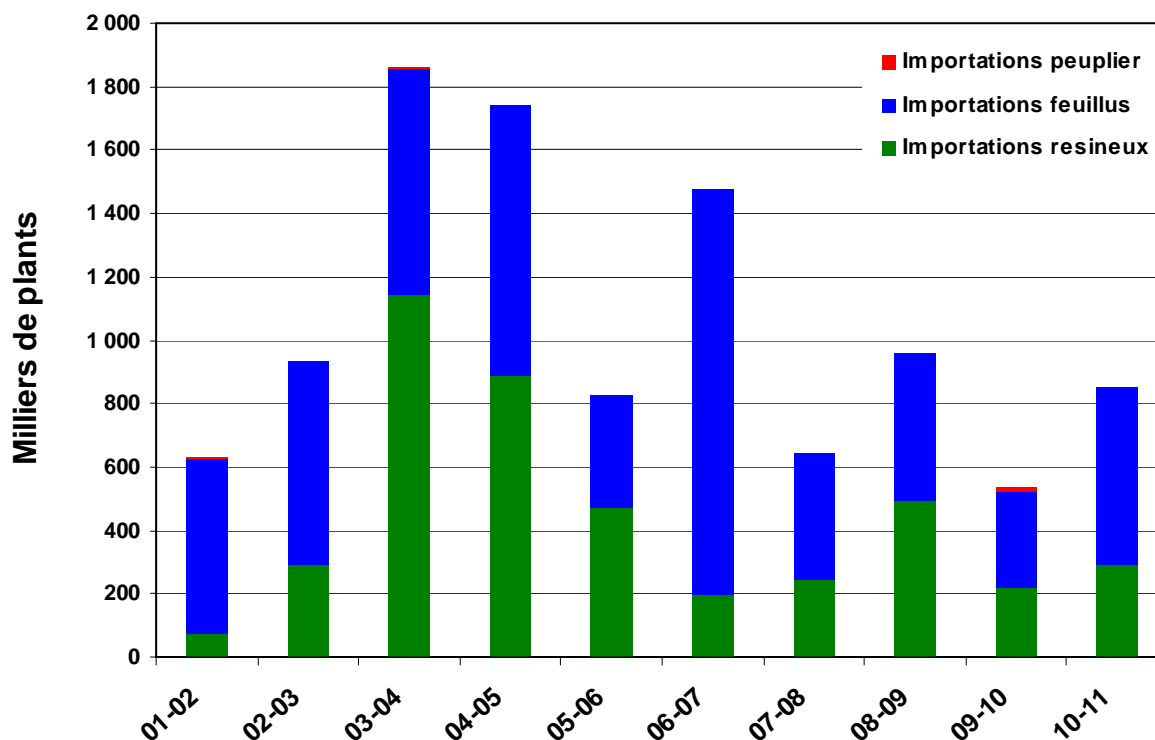
## II-2 Analyse des importations (plants et plançons).

Le chapitre II.2 de cette note de synthèse s'appuie sur les **annexes 4 et 5**.

Les plants importés pris en compte dans le cadre de cette enquête sont ceux produits dans d'autres pays membres de l'Union Européenne et revendus sur le marché national *via* des entreprises de pépinière ou de négoce déclarées en tant que fournisseur exerçant le commerce de matériel forestier de reproduction sur le territoire français. Signalons que les importations de plants destinés directement à des reboiseurs et ne passant pas par l'intermédiaire d'entreprises négociantes déclarées sont comptabilisées dans cette enquête. Ces importations s'élèvent à 37 500 plants pour cette campagne et ne concernent que quelques espèces (épicéa de Sitka, épicéa commun, douglas, peuplier noir, charme et chêne sessile).

Selon les espèces, les plants concernés par les importations analysées dans cette enquête correspondent soit à des provenances étrangères autorisées à la commercialisation en France, soit à des provenances françaises. On note une hausse des importations avec un volume passant de 537 600 plants en 2009-10 à 851 422 en 2010-11. Ce volume représente 2% des ventes en France et il est égal au niveau moyen des importations des 5 campagnes précédentes, mais reste très inférieur aux importations des campagnes 03-04 et 04-05 dont le nombre avoisinait 1,8 millions de plants. Les importations d'essences résineuses représentent 34% du total des importations contre 66% pour les essences feuillues ; les importations de peuplier restent à la marge.

**Graphique 8 : Evolution des importations entre 2001 et 2011.**



Les importations de plants feuillus et résineux sont en hausses, respectivement de 87% et 29%. En revanche, les importations de peupliers ont significativement chuté (-99%).

Les espèces résineuses concernées par ces importations sont, pour cette campagne, l'épicéa de Sitka, l'épicéa commun, le douglas et le mélèze du Japon et représentent respectivement 25%, 6%, 2% et 1% du total des importations. Les espèces feuillues majoritairement concernées sont le hêtre, le noyer royal, le charme, le robinier et l'aulne glutineux et représentent respectivement 29%, 9%, 8%, 4% et 3% du total des importations. Après la régression des importations d'épicéa de Sitka l'année dernière (-17%), on note une augmentation de 44% en 2010-11. Les importations de hêtre quant à elles continuent à augmenter : après la hausse de 141% enregistrée en 2009-10, les importations progressent encore cette année de 196%.

### III : ANALYSE DE LA DESTINATION DES PLANTS

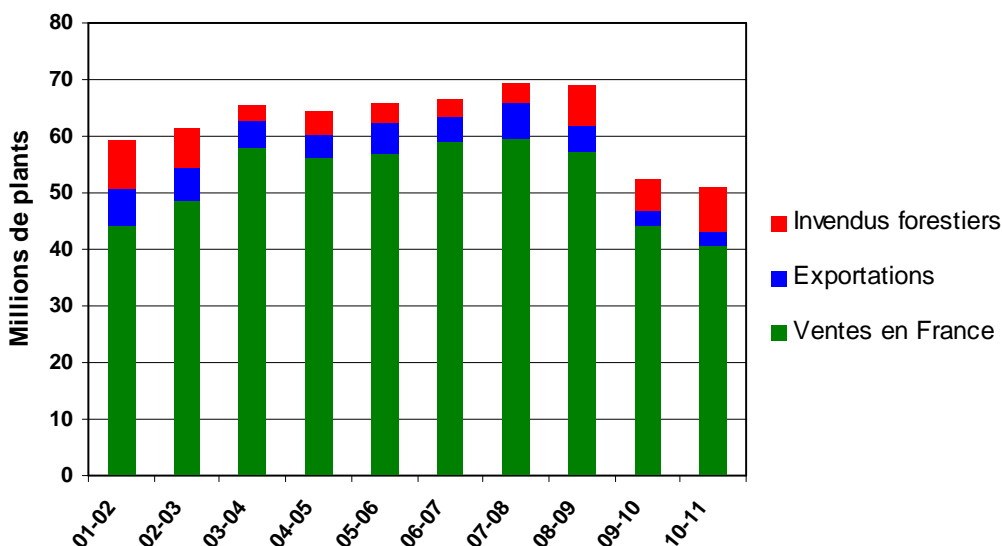
Le chapitre III de cette note de synthèse s'appuie sur les **annexes 4, 5 et 6**.

Nous analyserons dans ce chapitre la destination des 50,8 millions de plants et plançons traités dans cette enquête (ventes en France + exportations + invendus forestiers). L'ensemble des types de plants est désigné sous l'appellation « plants » dans les paragraphes suivants.

**Rappel :** Nous considérons comme « invendus » des plants à fins forestières, jugés commercialisables au cours de la campagne, mais qui n'ont pas pu être vendus faute de débouchés et qui ne pourront pas être conservés une année supplémentaire en tant que plants forestiers. Ces plants sont donc soit détruits soit conservés pour être vendus par la suite comme plants non forestiers.

Après le sévère recul des ventes en France (-23%) constaté l'année dernière, la campagne 2010-2011 est marquée par une nouvelle baisse (-8%). L'activité de reboisement en France atteint donc son nouveau plus bas niveau historique depuis 10 ans. Les exportations enregistrent également une légère baisse (-7%) mais cumulée à celle de la précédente campagne (-45%), les exportations atteignent également un niveau historiquement bas. Les invendus forestiers, quant à eux, augmentent considérablement (+41%) et leurs parts dans la distribution des débouchés (ventes en France, exportations, invendus) ne cessent de croître : 16% en 2010-11, contre 11% en 2009-10, 10% en 2008-09 et 5% en 2007-08. La part des exportations durant cette campagne étant identique à celle de l'année dernière (5%), les ventes en France ne représentent plus que 79% de la totalité des débouchés, contre 84% en 2009-10.

**Graphique 9 : Evolution de la répartition de la production nationale par type de destination de 2001 à 2011.**



Nous analyserons les tendances globales pour ces différents types de destination, puis nous étudierons plus en détail l'évolution des ventes en France pour les principales essences.

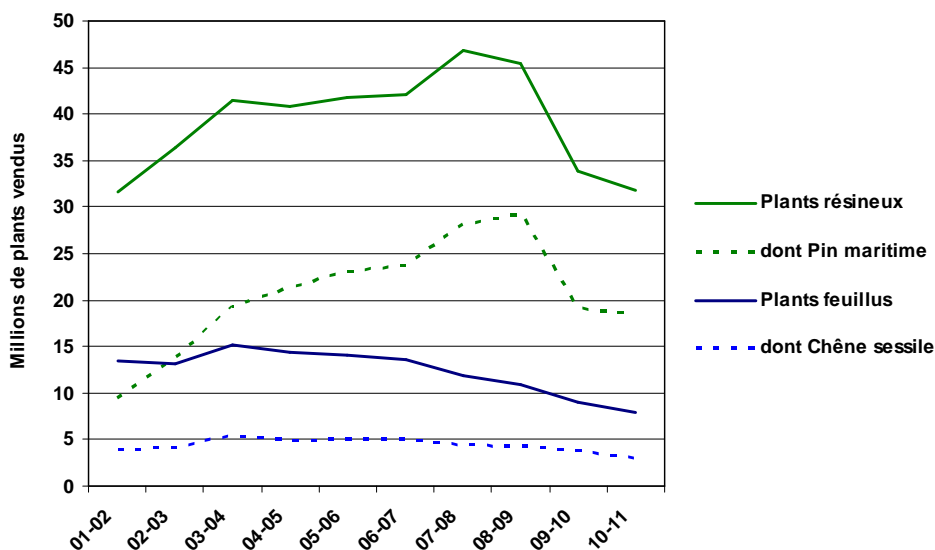
#### **III-1 Analyse des ventes en France par grands types d'espèces**

Après une diminution de près d'un quart l'année dernière, les ventes en France atteignent 40,5 millions de plants cette année, soit une baisse de 8%. A cette allure, si le marché n'évolue pas positivement l'année prochaine, nous pourrions passer en dessous du plus bas niveau historique de la campagne 1999-2000 qui avait enregistré 39,6 millions plants vendus, chiffre compensé à l'époque par des exportations 16 fois supérieures à celles d'aujourd'hui. Cette baisse affecte plus particulièrement les plants feuillus (-13%) et dans une moindre mesure, les plants résineux (-6%). Pour les feuillus, elle s'inscrit dans la tendance générale à la baisse amorcée en 2003-04. Pour les résineux, après une forte régression constatée l'an dernier (-25%) le marché tend à se stabiliser : la baisse enregistrée cette année est de 6%. Après une régression continue ces 9 dernières années, les plançons de peuplier enregistrent en 2010-11, une hausse de plus de 10%, repassant s'approchant ainsi de la barre des 800 milles plançons vendus en France.



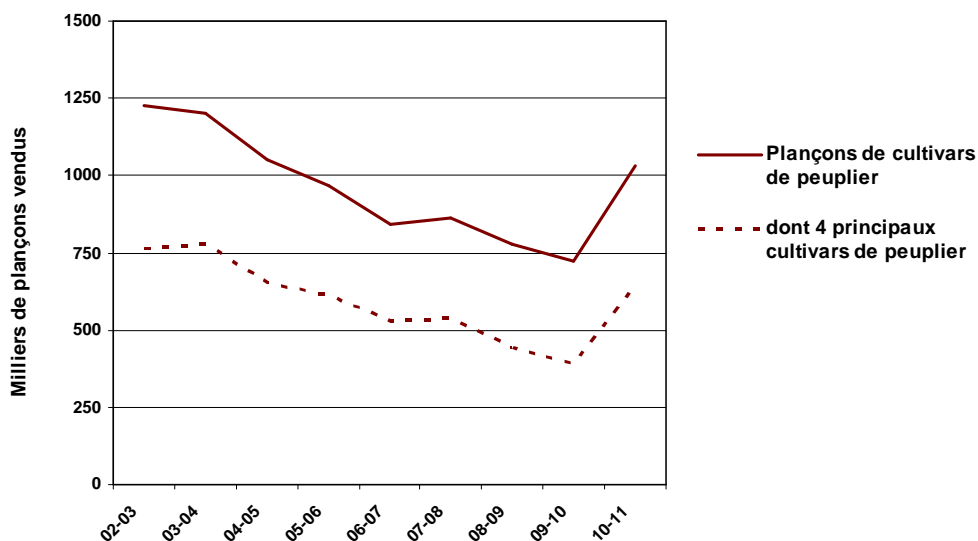
D'après l'annexe 6a, il apparaît nettement que la chute des ventes touche un grand nombre d'espèces. Ainsi, sur les 30 principales essences (cultivars de peuplier exclus) dont les ventes en France sont supérieures à 100 000 plants, seulement 10 voient leur ventes augmenter. Notons que l'évolution des ventes totales est imputable aux fluctuations des ventes des principales espèces utilisées en reboisement. Ainsi, le marché des résineux est en grande partie marqué par celui du pin maritime et le marché des essences feuillues est en partie marqué par celui du chêne sessile.

**Graphique 10 : Evolution des ventes en France de plants feuillus et résineux de 2001 à 2011.**



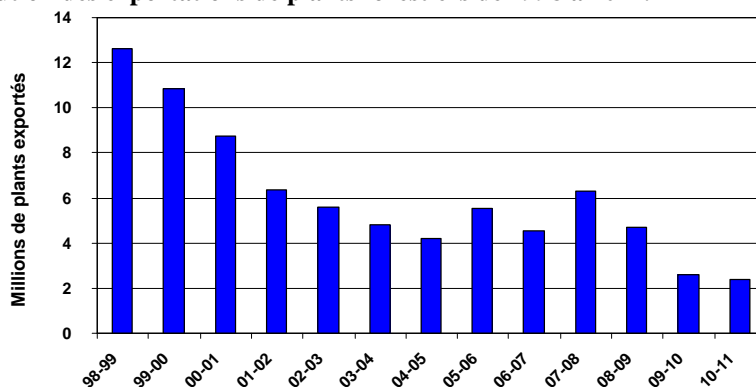
De la même façon, l'évolution des ventes de peuplier est assignable à celle des quatre principaux cultivars (Koster, Polargo, I45-51 et I214) qui représentent 63% du total des ventes de plançons de peuplier.

**Graphique 11 : Evolution des ventes en France de cultivars de peupliers de 2002 à 2011.**



### **III-2 Exportations.**

Les exportations qui avaient déjà chuté de 45% lors de la campagne précédente, sont en recul de 7% en 2010-11. Même si les exportations sont largement excédentaires par rapport aux importations, on observe une érosion progressive des exportations depuis plus de 10 ans.

**Graphique 12 : Evolution des exportations de plants forestiers de 1998 à 2011.**

Comme en 2009-10, le douglas vert reste la principale essence exportée, avec environ 520 000 plants vendus à l'export. Cependant, il accuse un recul de 42% par rapport à la campagne précédente. Viennent ensuite le sapin de Nordmann et le chêne pédonculé, avec respectivement 360 350 et 326 200 plants exportés. Ces deux essences enregistrant une hausse respective de 68% et 70%. Notons également l'importante progression des exportations de peuplier, le nombre passant de 3 081 en 2009-10 à 59 942 cette année. Pour les principales espèces, l'érosion la plus forte est enregistrée chez le mélèze d'Europe (-92%) et le robinier (-74%). En revanche, après avoir accusé une baisse de 89% l'an dernier, les exportations de chêne sessile augmentent de près de 50% durant cette campagne.

9 des 22 régions administratives ont été actives à l'export. La Bourgogne devient cette année la première région exportatrice française et représente avec l'Aquitaine 78 % du nombre de plants exportés par les pépiniéristes français, contre 77% en 2009-2010.

### **III-3 Invendus forestiers**

Le volume des invendus forestiers, qui avait diminué de 26% en 2009-10, augmente durant cette campagne de 41%, avec près de 8 millions de plants invendus. Il est nettement supérieur au niveau moyen des 10 campagnes antérieures à 2010-2011, qui avoisinait les 6 millions de plants. Le volume de ces invendus forestiers est attribuable en premier lieu au pin maritime, avec plus de 1,8 millions de plants invendus, soit 23% de la totalité des invendus. Les nombreux chantiers de reboisement annulés suite à la tempête Klaus de janvier 2009, avaient laissés plus de 2 millions de plants de pin maritime invendus en 2008-09 et 1,5 millions en 2009-10. Cette tendance semble donc se pérenniser, en raison notamment de la forte pression des insectes ravageurs (hylobes et Ips) dans les parcelles à reconstituer. On peut également signaler que le nombre d'invendus dépasse 1 million plants pour le douglas et le robinier. Pour le douglas, l'importance des invendus est certainement imputable à la sécheresse du printemps 2011. Le volume des invendus de ces 3 espèces représente 51% de la totalité des invendus forestiers enregistrés pendant cette campagne.

## **IV : VENTES EN FRANCE**

Le chapitre IV de cette note de synthèse s'appuie sur l'**annexe 6**.

Il convient de souligner que, pour les paragraphes IV.1, IV.2 et IV.4, les données sur les ventes de plants qui font l'objet d'une consolidation au plan national n'incluent pas les ventes réalisées dans le cadre du négoce entre fournisseurs. Elles permettent donc d'évaluer au mieux le niveau des ventes destinées aux chantiers de plantation forestière.

Sur les 40, 5 millions de plants vendus en France en 2010/11, 79 % sont des résineux, 19 % des feuillus et 2 % des plançons de peuplier.

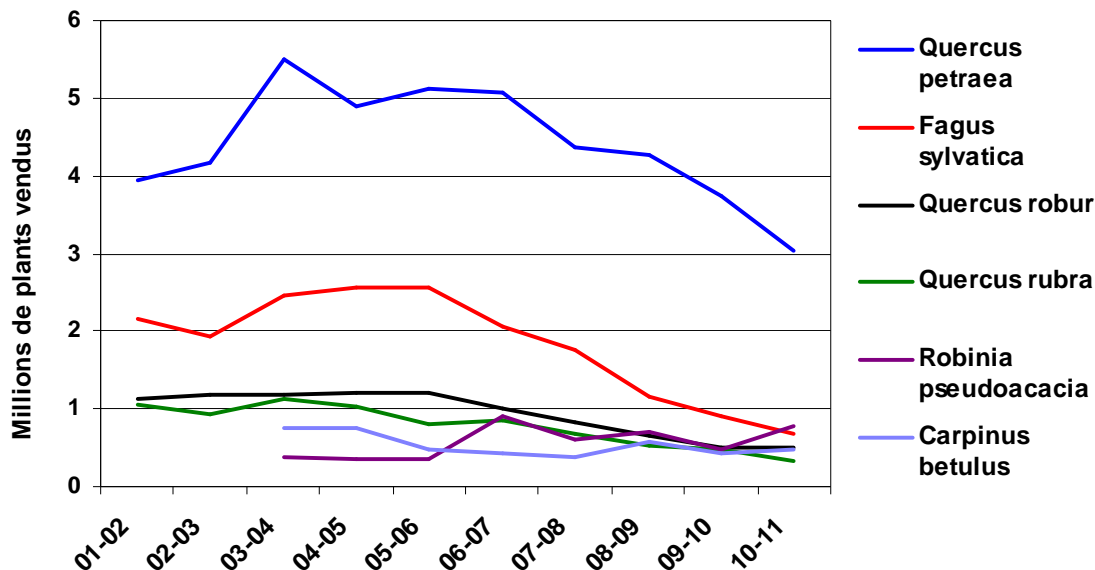
### **IV-1 Ventes de plants feuillus (hors peuplier).**

Les ventes de plants feuillus (hors peuplier) baissent pour la septième campagne consécutive (- 13% cette année) et atteignent ainsi le plus bas niveau historique. Depuis 7 ans, elles ont reculé de près de

48%, et si l'on ne considère que les huit espèces feuillues traditionnellement considérées comme les plus importantes sur le marché forestier, c'est-à-dire les espèces citées dans les graphiques 13 et 14 à l'exception du robinier et du charme, l'érosion des ventes depuis 2003-04 dépasse 55%.

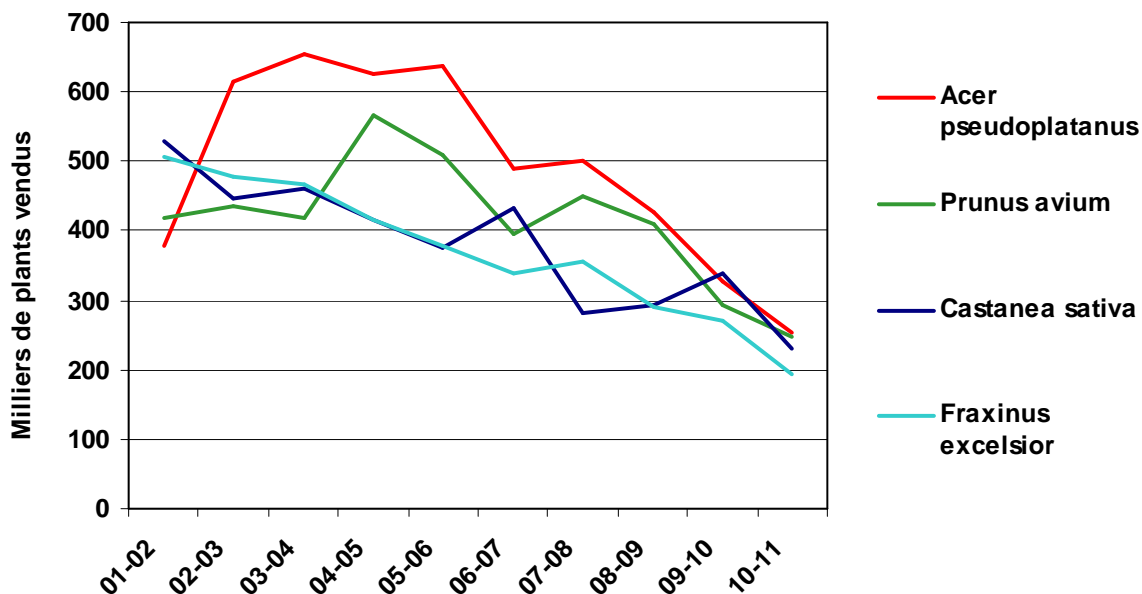
Cette tendance générale s'observe chez trois des six espèces feuillues qui se placent en tête des ventes pour cette campagne, à savoir le chêne sessile (-19%), le hêtre (-25%) et le chêne rouge (-32%). Ces trois espèces atteignant leur plus bas niveau historique durant cette campagne. Pour le chêne pédonculé, le robinier et le charme, après une forte régression en 2009-10 (respectivement -22%, -32% et -24%), les ventes ont progressées cette année (respectivement +2%, +62% et +8%).

**Graphique 13 : Evolution des ventes en France des principaux feuillus de 2001 à 2011.**



Les espèces feuillues secondaires suivent également la tendance générale et atteignent toutes leur niveau le plus bas des quinze dernières années. Les ventes de plants de châtaignier, qui progressaient depuis 3 campagnes, chutent de 32% cette année. Celles du frêne commun, de l'érable sycomore et du merisier continuent à régresser respectivement de -28%, -23% et -16%. Notons que parmi les espèces feuillues les plus importantes (ventes en France supérieures à 100 000 plants), seuls le robinier, le chêne pédonculé, le charme, l'érable champêtre et le bouleau verruqueux voient leurs ventes progresser pendant cette campagne.

**Graphique 14 : Evolution des ventes en France des essences feuillues secondaires de 2001 à 2011.**

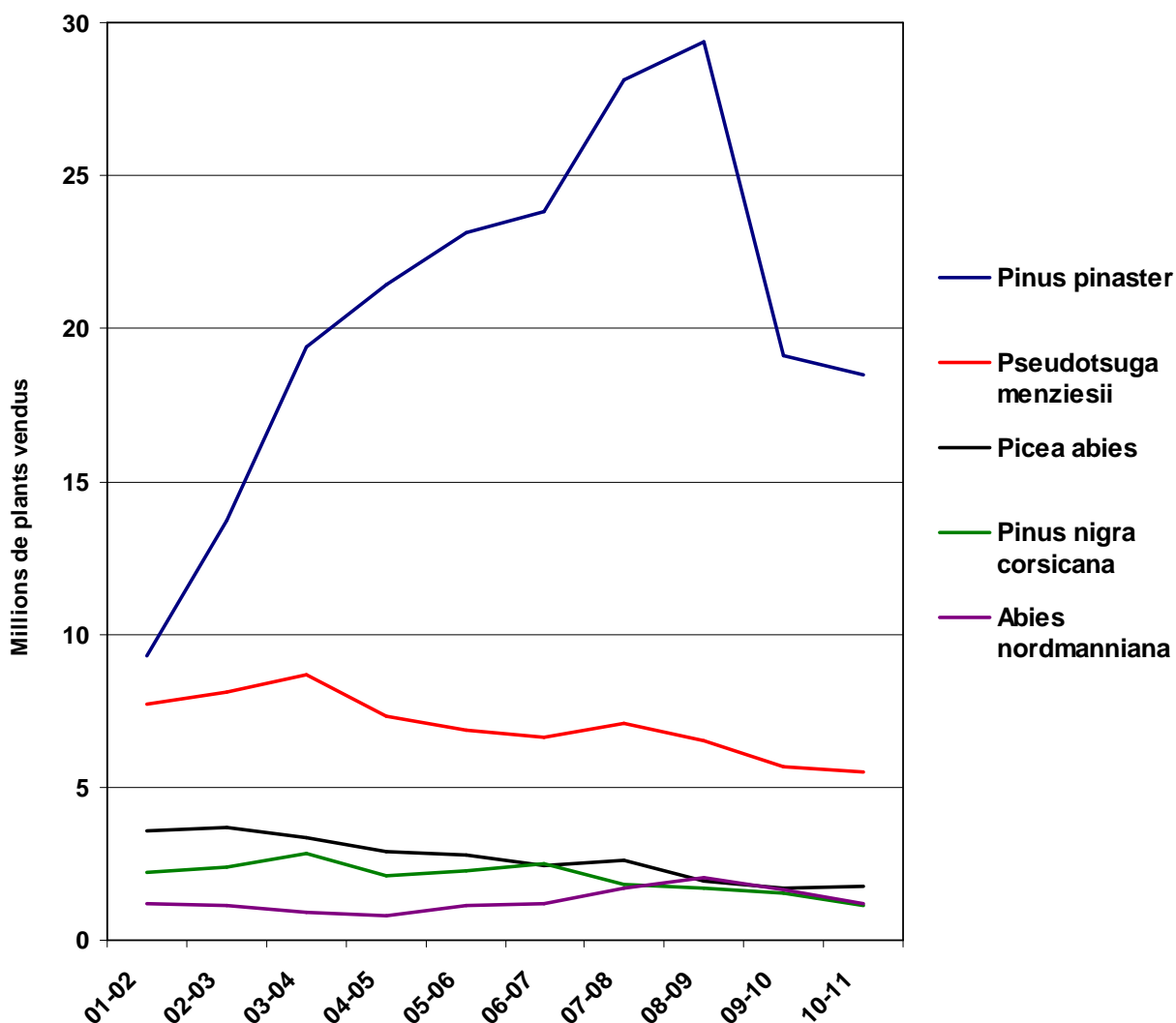


Parmi les autres espèces feuillues qui tirent parti de cette campagne, signalons l'eucalyptus (+648%), le peuplier noir indigène (+604%), le chêne liège (+98%), le pommier sauvage (+44%), le chêne chevelu (+17%), le tilleul à petites feuilles (+10%), l'érable plane (+8%) et le chêne vert (+6%).

## **IV-2 Ventes de plants résineux.**

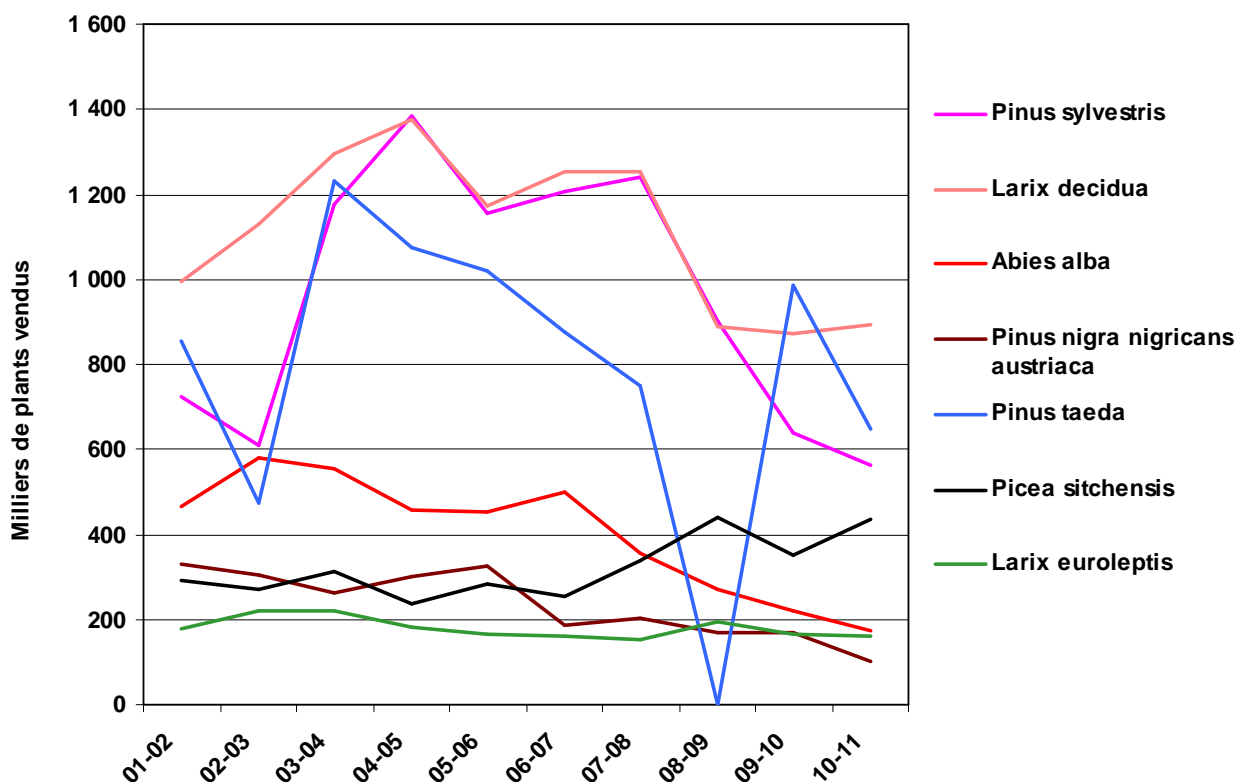
Après la forte diminution des ventes de plants résineux (-25%) de l'année dernière, imputable à l'effondrement des ventes de pin maritime (-35%), la campagne actuelle connaît une nouvelle baisse (-6%). L'activité de reboisement du pin maritime se maintient difficilement : la baisse constatée cette année est de 3%. Cette essence représente encore 58 % des ventes de plants résineux et 45% des ventes totales de plants en France.

**Graphique 15 : Evolution des ventes en France des principaux résineux de 2001 à 2011.**



Cette diminution du pin maritime vient s'ajouter au recul des ventes de toutes les autres espèces résineuses majeures, à l'exception du cèdre de l'Atlas (+28%), de l'épicéa de Sitka (+24%), de l'épicéa commun (+3%) et du mélèze d'Europe (+2%). Les espèces ayant subi la plus forte baisse sont le pin noir d'Autriche (-40%), le pin à l'encens (-34%), le sapin de Nordmann (-27%), le pin laricio de Corse (-24%) et le sapin pectiné (-21%). Dans une moindre mesure, on enregistre une baisse des ventes pour le pin sylvestre (-12%), le douglas (-4%) et le mélèze hybride (-1%). Certaines de ces espèces atteignent leur niveau de vente le plus bas jamais enregistré. C'est notamment le cas du douglas, du pin sylvestre, du pin laricio de Corse, du sapin pectiné et du pin noir d'Autriche.

**Graphique 16 : Evolution des ventes en France des essences résineuses secondaires de 2001 à 2011.**



### **IV-3 Etat des ventes par catégorie réglementaire (feuillus et résineux).**

Dans ce chapitre, nous nous intéresserons exclusivement aux ventes par catégorie commerciale pour les essences réglementées (au nombre de 28 pour les résineux et de 30 pour les feuillus), hormis les peupliers qui ne seront pas traités ici, car tous sont commercialisés en catégorie testée. Notons cependant que la part des ventes en France des espèces non réglementées évolue peu, alors que leur nombre est passé en 2008 de 20 à 13 (6 espèces résineuses et 7 espèces feuillues). Elle est de 4,4% de l'ensemble des ventes (3,2 % pour les résineux et 1,2 % pour les feuillus). Comme lors de la campagne précédente, les ventes des espèces non réglementées diminuent de 20%.

Cette analyse par catégorie est basée sur l'ensemble des transactions déclarées par chacune des entreprises françaises, qu'il s'agisse de ventes à l'export ou de ventes en France. Le niveau de détail des fiches d'enquête nous contraint à prendre en compte toutes les opérations de commercialisation, qu'il s'agisse de ventes à des utilisateurs finaux (reboiseurs), à des entreprises de reboisement, ou de négoce entre pépinières. L'évaluation du pourcentage des ventes par catégorie ne s'applique donc pas scrupuleusement aux ventes aux utilisateurs finaux, mais aux productions primaires (production propre vendue et importation) pour éviter de prendre en compte les plants vendus plusieurs fois avant d'être plantés par l'utilisateur final. En effet le négoce de plants produits en France fait qu'un plant est comptabilisé plus d'une fois. Bien qu'elles ne représentent pas exactement les quantités de plants finalement plantés, nous considérons que ces données restituent une bonne appréciation des proportions des différentes catégories commerciales suivant les différentes essences.

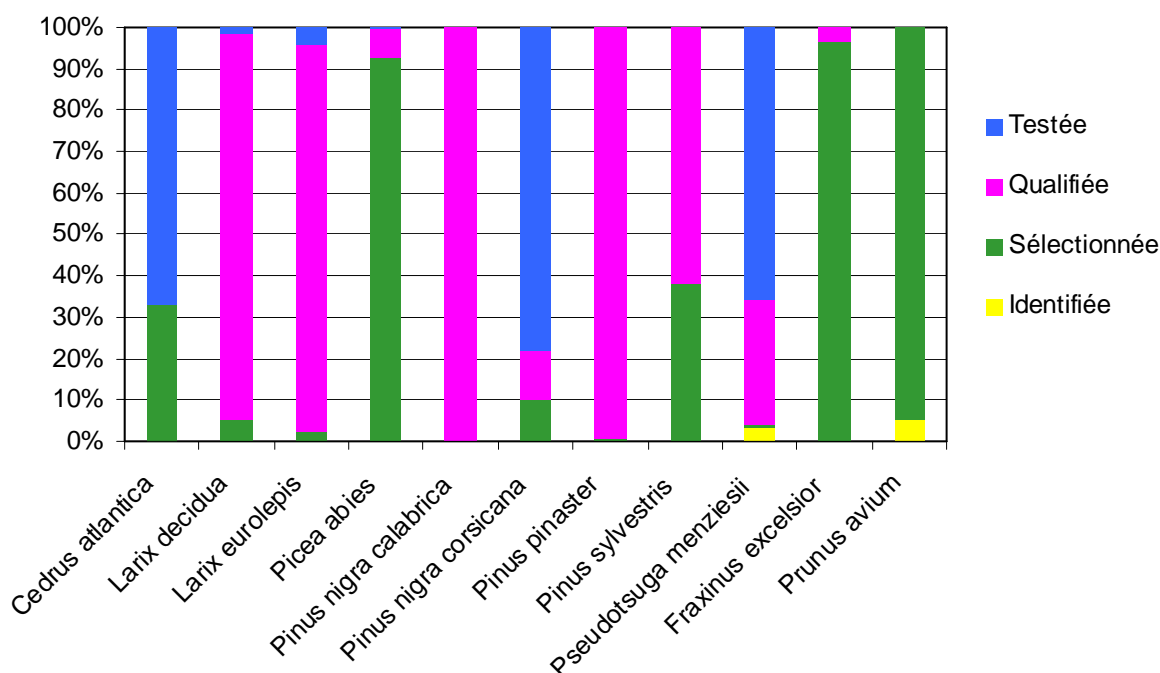
Notons que, pour certaines espèces, sont comptabilisées des ventes de plants en catégorie identifiée, alors que leur commercialisation à l'utilisateur final est interdite en France (cf. annexe 4 de l'arrêté du 24 octobre 2003 relatif à la commercialisation des matériels forestiers de reproduction). Il s'agit en réalité de ventes destinées à l'exportation vers des pays où la catégorie identifiée est autorisée.

**Sont considérés comme matériel amélioré les plants commercialisés relevant des catégories commerciales qualifiée et testée.**

Pour les essences résineuses, 86% des plants vendus sont des matériels dit « améliorés ». L'essentiel de ces ventes concerne quatre des principales essences résineuses de reboisement : le pin maritime, le douglas vert, le pin laricio de Corse et le mélèze d'Europe. Notons, pour le douglas vert, que le recul progressif des ventes de catégorie identifiée correspond à des provenances américaines dont l'utilisation en plantation en France sera interdite à compter du 1<sup>er</sup> juillet 2012 ; elles ne représentent plus que 3% contre 9% en 2009-10, 25% en 2008-09 et 35% en 2006-07. Les ventes de plants issus de graines récoltées en peuplements sélectionnés représentent 12 % des ventes résineuses et concernent principalement (ventes > 100 000 plants) : l'épicéa commun, le pin maritime, le pin sylvestre, le pin à encens, le pin noir d'Autriche, le pin laricio de Corse, le pin pignon et le cèdre de l'Atlas.

Pour les essences feuillues, les plants produits à partir de graines récoltées en peuplements sélectionnés représentent l'essentiel du marché (82%). La proportion de matériel "amélioré" y est toujours très faible et a plutôt tendance à se stabiliser (moins de 0,7%). Ces ventes de matériels améliorés concernent des plants de frêne produits à partir de graines récoltées en France en catégorie qualifiée, des plants de merisier correspondant à des clones de catégorie testée, des plants de chêne pédonculé issus de graines récoltées à l'étranger en catégorie testée et pour la deuxième année, des plants de Peuplier noir issus de variétés commercialisées sous la forme de mélanges de clones en catégorie qualifiée. Signalons également que les plants de merisier commercialisés en catégorie testée sont faiblement représentés (<1%).

**Graphique 17 : Répartition des ventes par catégorie commerciale pour les essences améliorées durant la campagne 2010-2011.**



Comme lors des précédentes campagnes, la quasi-totalité des ventes de pin maritime et de mélèze hybride correspondent à des matériels améliorés de catégorie qualifiée. Les ventes de mélèze d'Europe de catégorie améliorée représentent 93% des ventes totales de cette espèce et sont semblables à la part des ventes de l'année dernière (92%). Pour le pin sylvestre, la part des plants de matériel amélioré, exclusivement de catégorie qualifiée, est passée de 32% pour les campagnes 2007-08 et 2008-09 à 58% en 2009-10 et à 61% en 2010-11. Pour le cèdre de l'Atlas, les plants produits à partir de graines récoltées en peuplements testés progressent légèrement (67% cette année contre 64% en 2009-10) au détriment de ceux produits à partir de graines récoltées en peuplements sélectionnés (33% cette année contre 31% en 2009-10). Pour le pin laricio de Corse, 90% des plants vendus proviennent de graines issues de vergers à graines, dont 78% en catégorie testée (contre 83% en 2009-10) et 12% en catégorie qualifiée (contre 9% en 2009-10). La part des ventes de matériel amélioré continue à progresser pour le douglas vert : 96% cette année contre 87% en 2009-10 et 68% en 2008-09. Pour ce dernier, 66% des ventes de plants correspondent à la catégorie testée et 20% à la catégorie qualifiée.

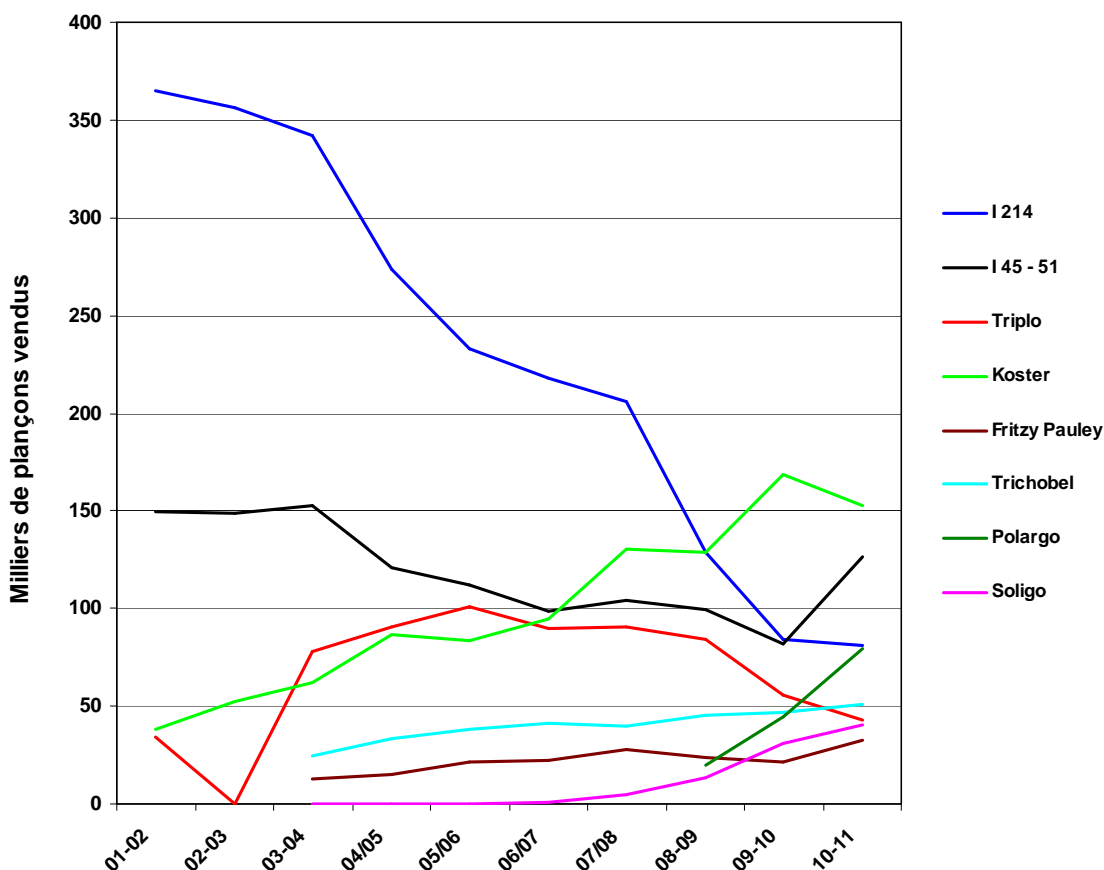
Malgré l'existence d'un verger à graines admis au registre, la part des ventes de frêne commun en catégorie qualifiée se stabilise à 3% depuis deux ans. Pour mémoire, elle représentait 12% en 2008-09. Le niveau des ventes de merisiers en catégorie améliorée ne décolle pas. Il était de 3% en 2008-09, de 1% en 2009-10 et n'est plus que de 0,1% cette année.

#### **IV-4 Evolution du marché des cultivars de peuplier destinés à des plantations en futaie.**

Ces données ne concernent que les plançons de peuplier destinés à la plantation en futaie, les boutures destinées au TCR n'étant pas prises en compte dans cette synthèse. L'ensemble des données traitées ici s'appuient sur l'**annexe 6-2**.

Dans cette campagne, le marché des plançons de peuplier destinés à la futaie va à l'encontre de la tendance générale. Il enregistre une hausse des ventes en France de 10% et inverse la tendance à la baisse des cinq dernières campagnes.

**Graphique 18 : Evolution des ventes en France des huit principaux cultivars de peuplier de 2001 à 2011.**

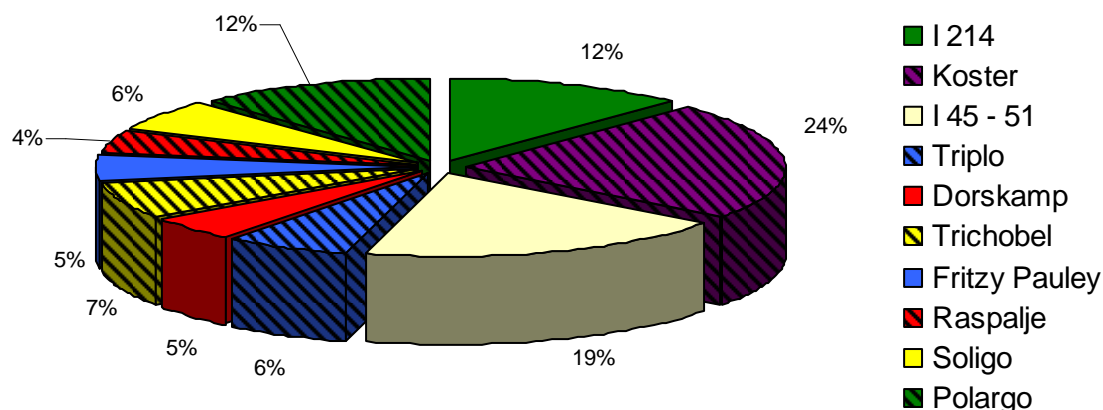


Le cultivar Koster, malgré une diminution des ventes de 9% par rapport à la campagne précédente, est le cultivar le plus vendu en France pour la seconde année consécutive. Ses ventes en France représentent 19% des ventes de plançons de cultivars de peuplier, contre 23% l'année dernière. Parmi les dix cultivars les plus vendus, outre Koster, ceux qui enregistrent la plus forte progression sont Polargo (+77%), Raspalje (+68%), I45-51 (+54%), Fritzy Pauley (+51%) et Soligo (+31%).

I-214 qui a été en tête des ventes de nombreuses années, continu de reculer (-3%) et se retrouve désormais au 3<sup>ème</sup> rang des cultivars les plus vendus en France. Cette chute continue des ventes de I-214 s'explique en grande partie par la multiplication des attaques de puceron lanigère (*Phloemyzus passerinii*) qui l'affecte tout particulièrement. Le volume de plançons d'I-214 invendus est cette année encore le plus élevé et représente plus de 14% du total des plançons invendus. Outre le cultivar I214, les ventes de

plançons sont en diminution pour, A4A (-42%), Dorskamp (-25%), Triplo (-23%), Blanc du Poitou (-19%), Alcinde (-10%), Trichobel (-5%) et Flevo (-4%).

**Graphique 19 : Répartition des ventes en France des 10 cultivars les plus vendus en 2010/2011.**



La liste des 10 cultivars les plus vendus subit quelques modifications. Blanc du Poitou et Flevo qui étaient respectivement à la 8<sup>ème</sup> et 10<sup>ème</sup> places descendent à la 11<sup>ème</sup> et 12<sup>ème</sup> places dans le classement des ventes en France. De ce fait les cultivars Fritzy Pauley et Rascalje entrent dans la liste des cultivars les plus vendus, aux 8<sup>ème</sup> et 10<sup>ème</sup> rangs.

D'autres changements de rang sont à constater :

- Polargo, dont les ventes ont explosé passe de la 6<sup>ème</sup> à la 4<sup>ème</sup> place ;
- Dorskamp et Triplo perdent deux places mais restent parmi les 10 cultivars les plus vendus en France ;
- Albello continue sa progression et grimpe du 14<sup>ème</sup> au 13<sup>ème</sup> rang ;
- Degrosso et Lambro, dont les ventes s'envolent également, gagnent respectivement 0 et 7 places ;
- I214 perd sa 2<sup>ème</sup> place au profit d'I45-51 ;
- Koster et Trichobel conservent leur rang de 2009-10, respectivement 1<sup>er</sup>, 3<sup>ème</sup> et 5<sup>ème</sup>.

**Tableau 1: Ventes en France des 18 principaux cultivars de peupliers depuis 2005-2006 (en nombre de plançons).**

Cultivars vendus en France	2010-2011		Var. 09/10 - 10/11		2009-2010		2008-2009		2007-2008		2006-2007	
	Ventes en France	Part en %	En volume	En %	Ventes en France	Part en %	Ventes en France	Part en %	Ventes en France	Part en %	Ventes en France	Part en %
1 Koster	153 010	20.0%	-15 720	-9%	168 730	24%	128 480	17%	130 645	15%	94524	11%
2 I 45 - 51	126 319	16.5%	44 231	+54%	82 088	12%	99 637	13%	103 794	12%	98342	12%
3 I 214	81 371	10.6%	-2 890	-3%	84 261	12%	129 213	17%	205 814	24%	218069	26%
4 Polargo	79 357	10.3%	34 622	+77%	44 735	6%	19 990	3%	nc		nc	
5 Trichobel	48 744	6.4%	-2 441	-5%	51 185	7%	46 641	6%	45 191	5%	39537	5%
6 Triplo	42 620	5.6%	-12 886	-23%	55 506	8%	84 336	11%	91 041	11%	89680	11%
7 Soligo	40 810	5.3%	9 732	+31%	31 078	4%	13 530	2%	5 134	1%	971	0%
8 Fritzy Pauley	32 859	4.3%	11 125	+51%	21 734	3%	24 240	3%	27 580	3%	22029	3%
9 Dorskamp	31 744	4.1%	-10 627	-25%	42 371	6%	71 654	10%	96 179	11%	116868	14%
10 Rascalje	29 758	3.9%	12 009	+68%	17 749	3%	16 298	2%	19 980	2%	24359	3%
11 Blanc du Poitou	26 621	3.5%	-6 170	-19%	32 791	5%	40 567	5%	28 617	3%	24171	3%
12 Flevo	24 802	3.2%	-1 119	-4%	25 921	4%	36 681	5%	44 536	5%	39786	5%
13 Albello	11 550	1.5%	2 943	+34%	8 607	1%	3 880	1%	nc		nc	
14 Lambro	11 002	1.4%	8 125	+282%	2 877	0%	725	0%	497	0%	215	0%
15 Alcinde	7 606	1.0%	-890	-10%	8 496	1%	9 145	1%	10 053	1%	11709	1%
16 Degrosso	7 209	0.9%	2 280	+46%	4 929	1%	1 977	0%	nc		nc	
17 A4A	7 164	0.9%	-5 176	-42%	12 340	2%	19 974	3%	22 079	3%	24379	3%
18 Brenta	4 360	0.6%	592	+16%	3 768	1%	3 117	0%	1 146	0%	197	0%
Les 18 cultivars les plus vendus en 2010-2011	766 906	100.0%	67 740	+10%	699 166	100%	750 085	100%	731 192	97%	703 447	95%



## CONCLUSION

Cette campagne qui est la seconde campagne complète de plantations après la tempête Klaus de 2009 a été, comme celle de l'année dernière, terrible pour le secteur des ventes de plants forestiers.

Après la chute record de 25% des ventes en France l'année dernière, le marché national des plants forestiers connaît une nouvelle baisse de 8%. Celle-ci affecte aussi bien la production propre vendue que les ventes en France et correspond à une perte totale de plus de trois millions de plants. Ce recul des ventes touche tous les types d'essences à l'exception des cultivars de peuplier. Les ventes de plants feuillus diminuent de 13%, les ventes de plants résineux hors pin maritime chutent de 10% après un recul de 8% durant la campagne précédente et celles de pin maritime, qui soutiennent le marché, n'ont baissé que de 3% cette année, contre 35% l'année dernière. Le maintien des ventes de pin maritime laisse supposer une probable augmentation des chantiers de reboisement post Klaus dans les années à venir. La campagne 2011/2012 devrait donc voir amorcer la phase de reconstitution de la forêt aquitaine. Le marché des cultivars de peuplier, quant à lui, stoppe sa chute observée ces huit dernières années et connaît durant cette campagne une hausse de 10%. Cette forte progression est sans doute le fruit du partenariat émergent entre les populteurs et les transformateurs de la filière pour soutenir les reboisements.

Plusieurs facteurs expliquent cette crise. En région Aquitaine, les effets de la tempête Klaus (42 millions de m<sup>3</sup> de bois chablis de pin maritime), auxquels s'ajoutent les dégâts de scolytes et la pression d'hylobes ont constitué des freins aux plantations. Dans les autres régions, la sécheresse du printemps 2011, la conjonction de la fin des plans de reconstitution post Lothar et Martin et de la crise économique ont accentué l'érosion structurelle de l'investissement en forêt non subventionné. Les résultats de cette campagne commercialement très difficile, succédant à une campagne 2009-10 déjà terrible, révèlent une nouvelle progression des cessations d'activité, avec une baisse de 8% du nombre de pépinières forestières.

L'Aquitaine confirme sa place de première région productrice de plants forestiers qu'elle occupe depuis plus de dix ans et ce grâce au maintien des ventes de pin maritime durant cette campagne. Le commerce extérieur demeure largement excédentaire et ce malgré une diminution des exportations (-7%) et une augmentation des importations (+58%). Les espèces les plus récemment réglementées ne sont pas épargnées, à l'exception du peuplier noir.

Les résultats de cette campagne révèlent une poursuite de la tendance à la baisse du marché des plants destinés au reboisement et ce, pour les principales espèces traditionnellement utilisées en reboisement : pin maritime, douglas, chêne sessile, pin laricio de Corse, hêtre ... Toutefois, quelques rares espèces comme le peuplier, l'épicéa commun, le robinier ou l'épicéa de Sitka parviennent à tirer leur épingle du jeu.

## SOMMAIRE DES ANNEXES

<u>ANNEXE 1 : COMMERCE DE PLANTS PAR REGION</u> .....	20
<u>ANNEXE 2 : ORIGINE ET TYPE DES PLANTS VENDUS - PRINCIPALES ESSENCES</u> .....	21
<u>ANNEXE 3 : ORIGINE ET TYPE DES PLANTS VENDUS - TOUTES ESSENCES</u> .....	22
<u>ANNEXE 4 : DESTINATION DES PLANTS ET PROPORTION DE MATERIEL AMELIORE - PRINCIPALES ESSENCES</u> .....	24
<u>ANNEXE 5 : DESTINATION DES PLANTS ET PROPORTION DE MATERIEL AMELIORE - TOUTES ESSENCES</u> .....	25
<u>ANNEXE 6 :EVOLUTION DU MARCHE NATIONAL DES PLANTS FORESTIERS</u> .....	28

## ANNEXE 1 : COMMERCE DE PLANTS PAR REGION (en nombre de plants)

Régions	Production propre vendue	Ventes aux reboiseurs français
Alsace	637 733	627 733
Aquitaine	23 595 442	22 832 896
Auvergne	530 801	530 801
Bourgogne	6 239 735	5 710 252
Bretagne	214 440	302 940
Centre	2 245 543	1 987 486
Champagne-Ardenne	334 654	334 654
Franche-Comté	576 933	576 933
Languedoc-Roussillon	0	0
Limousin	2 058 885	2 065 885
Lorraine	589 300	589 300
Midi-Pyrénées	328 798	308 798
Normandie (Haute et Basse)	2 010 475	2 018 925
Pays-de-Loire	280 960	280 960
Picardie, Nord-Pas-de-Calais et Ile de France	731 815	677 994
Poitou-Charentes	119 079	119 079
PACA et Corse	880 472	854 697
Rhône-Alpes	769 868	739 868
<b>TOTAL</b>	<b>42 015 634</b>	<b>40 467 402</b>

Ventes aux reboiseurs français = production propre vendue + importations -exportations

Régions	PPV essence résineuse	Régions	PPV essence feuillus	Régions	PPV cultivars de peuplier
Aquitaine	20 316 936	Aquitaine	3 060 309	Aquitaine	218 197
Bourgogne	4 473 637	Bourgogne	1 679 840	Picardie, Nord-Pas-de-Calais et Ile de France	167 714
Limousin	1 977 200	Normandie (Haute et Basse)	1 077 214	Poitou-Charentes	119 079
Centre	1 627 393	Centre	561 950	Bourgogne	86 258
Normandie (Haute et Basse)	930 342	Picardie, Nord-Pas-de-Calais et Ile de France	433 941	Champagne-Ardenne	78 546
PACA et Corse	629 870	Alsace	306 900	Centre	56 200
Rhône-Alpes	560 706	PACA et Corse	250 602	Pays-de-Loire	48 435
Lorraine	538 670	Pays-de-Loire	203 780	Rhône-Alpes	33 795
Auvergne	528 451	Franche-Comté	176 979	Midi-Pyrénées	30 334
Franche-Comté	399 954	Rhône-Alpes	175 367	Lorraine	4 385
Autres régions	847 429	Autres régions	403 729	Autres régions	11 492
<b>TOTAL</b>	<b>32 830 588</b>	<b>TOTAL</b>	<b>8 330 611</b>	<b>TOTAL</b>	<b>854 435</b>

## ANNEXE 2 : ORIGINE ET TYPE DES PLANTS VENDUS - PRINCIPALES ESSENCES (en nombre de plants).

Essence	Origine des plants vendus			Importations (UE + pays tiers)	Total des ventes (France et exportations)	Invenus forestiers
	Production propre vendue					
RESINEUX	Racines nues	Godets	Total			
Pinus pinaster	1 410 500	17 063 930	18 474 430	0	<b>18 474 430</b>	1 854 675
Pseudotsuga menziesii	5 665 519	318 217	5 983 736	15 450	<b>5 999 186</b>	1 174 362
Picea abies	1 867 916	38 636	1 906 552	49 520	<b>1 956 072</b>	439 057
Abies nordmanniana	1 531 791	25 132	1 556 923	0	<b>1 556 923</b>	63 889
Pinus nigra corsicana	293 670	859 413	1 153 083	0	<b>1 153 083</b>	419 825
Larix decidua	826 896	77 413	904 309	0	<b>904 309</b>	77 440
Pinus taeda	0	647 938	647 938	0	<b>647 938</b>	366 013
Pinus sylvestris	318 740	274 283	593 023	0	<b>593 023</b>	123 146
Cedrus atlantica	4 707	298 179	302 886	0	<b>302 886</b>	11 120
Abies grandis	228 475	0	228 475	0	<b>228 475</b>	17 900
Autres essences	813 364	265 869	1 079 233	224 120	<b>1 303 353</b>	229 310
<b>Total résineux</b>	<b>12 961 578</b>	<b>19 869 010</b>	<b>32 830 588</b>	<b>289 090</b>	<b>33 119 678</b>	<b>4 776 737</b>

Essence	Origine des plants vendus			Importations (UE + pays tiers)	Total des ventes (France et exportations)	Invenus forestiers
	Production propre vendue					
FEUILLUS	Racines nues	Godets	Total			
Quercus petraea	2 801 289	309 569	3 110 858	3 060	<b>3 113 918</b>	648 842
Fagus sylvatica	442 873	43 260	486 133	249 727	<b>735 860</b>	238 100
Quercus robur	696 391	116 466	812 857	15 000	<b>827 857</b>	273 747
Robinia pseudoacacia	481 251	263 964	745 215	37 800	<b>783 015</b>	1 053 595
Acer pseudoplatanus	241 912	30 359	272 271	300	<b>272 571</b>	68 844
Prunus avium	224 301	35 039	259 340	0	<b>259 340</b>	110 245
Castanea sativa	212 032	25 632	237 664	15 000	<b>252 664</b>	28 930
Betula pendula	103 071	19 400	122 471	12 700	<b>135 171</b>	21 632
Carpinus betulus	362 289	96 482	458 771	70 200	<b>528 971</b>	24 400
Quercus rubra	338 086	49 083	387 169	0	<b>387 169</b>	190 248
Autres essences	1 151 929	285 933	1 437 862	158 425	<b>1 596 287</b>	358 805
<b>Total feuillus</b>	<b>7 055 424</b>	<b>1 275 187</b>	<b>8 330 611</b>	<b>562 212</b>	<b>8 892 823</b>	<b>3 017 388</b>

PEUPLIERS	Origine des plants vendus			Importations (UE + pays tiers)	Total des ventes (France et exportations)	Invenus forestiers
	Production propre vendue					
Cultivars cat. Testée	Racines nues	Godets	Total			
Koster	155 414	-	155 414	0	<b>155 414</b>	14 874
I 45 - 51	126 319	-	126 319	0	<b>126 319</b>	6 218
I 214	83 171	-	83 171	0	<b>83 171</b>	15 646
Polargo	81 281	-	81 281	0	<b>81 281</b>	24 625
Soligo	51 426	-	51 426	0	<b>51 426</b>	2 100
Trichobel	49 344	-	49 344	0	<b>49 344</b>	9 085
Triplo	43 950	-	43 950	0	<b>43 950</b>	3 760
Fritzy Pauley	32 859	-	32 859	0	<b>32 859</b>	13 472
Dorskamp	32 664	-	32 664	0	<b>32 664</b>	1 550
Raspalje	29 758	-	29 758	0	<b>29 758</b>	5 490
Autres cultivars	168 249	-	168 249	120	<b>168 369</b>	68 744
<b>Total peupliers</b>	<b>854 435</b>	<b>0</b>	<b>854 435</b>	<b>120</b>	<b>854 555</b>	<b>165 564</b>

<b>Total</b>	<b>20 871 437</b>	<b>21 144 197</b>	<b>42 015 634</b>	<b>851 422</b>	<b>42 867 056</b>	<b>7 959 689</b>
--------------	-------------------	-------------------	-------------------	----------------	-------------------	------------------

## ANNEXE 3 : ORIGINE ET TYPE DES PLANTS VENDUS – TOUTES ESSENCES HORS PEUPLIERS (en nombre de plants).

Essence	Origine des plants vendus			Importations (UE + pays tiers)	Total des ventes (France et exportations)	Invendus forestiers
	Production propre vendue					
	Racines nues	Godets	Total			
<b>RESINEUX</b>						
Abies alba	198 439	5 709	204 148	0	<b>204 148</b>	71 410
Abies bornmulleriana	1 500	173	1 673	0	<b>1 673</b>	0
Abies cephalonica	0	0	0	0	<b>0</b>	0
Abies grandis	228 475	0	228 475	0	<b>228 475</b>	17 900
Abies nordmanniana	1 531 791	25 132	1 556 923	0	<b>1 556 923</b>	63 889
Abies pinsapo	0	40	40	0	<b>40</b>	0
Abies procera	111 050	120	111 170	0	<b>111 170</b>	0
Cedrus atlantica	4 707	298 179	302 886	0	<b>302 886</b>	11 120
Cedrus libani	0	2 157	2 157	0	<b>2 157</b>	0
Cupressus sempervirens	0	3 903	3 903	0	<b>3 903</b>	3 200
Larix decidua	826 896	77 413	904 309	0	<b>904 309</b>	77 440
Larix eurolepis	144 964	22 925	167 889	0	<b>167 889</b>	680
Larix kaempferi	87 601	100	87 701	7 000	<b>94 701</b>	15 050
Larix sibirica	0	0	0	0	<b>0</b>	3 500
Picea abies	1 867 916	38 636	1 906 552	49 520	<b>1 956 072</b>	439 057
Picea sitchensis	221 560	0	221 560	217 120	<b>438 680</b>	25 720
Pinus brutia	0	0	0	0	<b>0</b>	0
Pinus canariensis	0	0	0	0	<b>0</b>	0
Pinus cembra	0	3 858	3 858	0	<b>3 858</b>	0
Pinus contorta	0	150	150	0	<b>150</b>	0
Pinus halepensis	0	7 669	7 669	0	<b>7 669</b>	0
Pinus leucodermis	0	15	15	0	<b>15</b>	0
Pinus nigra calabrica	19 380	106 157	125 537	0	<b>125 537</b>	40 400
Pinus nigra clusiana	0	1 135	1 135	0	<b>1 135</b>	2 000
Pinus nigra corsicana	293 670	859 413	1 153 083	0	<b>1 153 083</b>	419 825
Pinus nigra nigricans	18 935	81 203	100 138	0	<b>100 138</b>	54 800
Pinus pinaster	1 410 500	17 063 930	18 474 430	0	<b>18 474 430</b>	1 854 675
Pinus pinea	0	10 520	10 520	0	<b>10 520</b>	10 450
Pinus radiata	0	4 640	4 640	0	<b>4 640</b>	600
Pinus strobus	400	368	768	0	<b>768</b>	0
Pinus sylvestris	318 740	274 283	593 023	0	<b>593 023</b>	123 146
Pinus taeda	0	647 938	647 938	0	<b>647 938</b>	366 013
Pinus uncinata	9 535	15 027	24 562	0	<b>24 562</b>	1 500
Pseudotsuga menziesii	5 665 519	318 217	5 983 736	15 450	<b>5 999 186</b>	1 174 362
<b>Total résineux</b>	<b>12 961 578</b>	<b>19 869 010</b>	<b>32 830 588</b>	<b>289 090</b>	<b>33 119 678</b>	<b>4 776 737</b>

### ANNEXE 3 : ORIGINE ET TYPE DES PLANTS VENDUS - TOUTES ESSENCES HORS PEUPLIERS (en nombre de plants) (suite).

Essence	Origine des plants vendus			Importations (UE + pays tiers)	Total des ventes (France et exportations)	Invendus forestiers
	Production propre vendue					
	Racines nues	Godets	Total			
<b>FEUILLUS</b>						
Acer campestre	203 948	27 458	231 406	17 450	<b>248 856</b>	12 300
Acer platanoides	41 863	15 432	57 295	300	<b>57 595</b>	21 950
Acer pseudoplatanus	241 912	30 359	272 271	300	<b>272 571</b>	68 844
Alnus cordata	38 102	11 842	49 944	550	<b>50 494</b>	2 000
Alnus glutinosa	194 030	13 235	207 265	24 000	<b>231 265</b>	93 635
Alnus incana	3 612	925	4 537	0	<b>4 537</b>	200
Betula pendula	103 071	19 400	122 471	12 700	<b>135 171</b>	21 632
Betula pubescens	12 152	0	12 152	0	<b>12 152</b>	33 200
Carpinus betulus	362 289	96 482	458 771	70 200	<b>528 971</b>	24 400
Castanea sativa	212 032	25 632	237 664	15 000	<b>252 664</b>	28 930
Eucalyptus sp.	215	24 257	24 472	0	<b>24 472</b>	0
Fagus sylvatica	442 873	43 260	486 133	249 727	<b>735 860</b>	238 100
Fraxinus angustifolia	23 780	1 695	25 475	0	<b>25 475</b>	0
Fraxinus excelsior	182 782	26 091	208 873	22 700	<b>231 573</b>	62 059
Juglans major x regia	75 350	840	76 190	0	<b>76 190</b>	20 000
Juglans nigra	6 141	760	6 901	0	<b>6 901</b>	10 400
Juglans nigra x regia	19 730	0	19 730	0	<b>19 730</b>	101
Juglans regia	12 278	1 127	13 405	74 000	<b>87 405</b>	5 590
Malus communis	64 595	6 868	71 463	0	<b>71 463</b>	2 000
Populus nigra	1 300	178	1 478	2 500	<b>3 978</b>	0
Populus tremula	5 300	0	5 300	0	<b>5 300</b>	1 600
Prunus avium	224 301	35 039	259 340	0	<b>259 340</b>	110 245
Pyrus pyraeaster	57 453	10 861	68 314	0	<b>68 314</b>	3 200
Quercus cerris	9 735	7 104	16 839	0	<b>16 839</b>	4 400
Quercus ilex	0	38 768	38 768	0	<b>38 768</b>	2 500
Quercus petraea	2 801 289	309 569	3 110 858	3 060	<b>3 113 918</b>	648 842
Quercus pubescens	10 250	23 425	33 675	0	<b>33 675</b>	1 400
Quercus robur	696 391	116 466	812 857	15 000	<b>827 857</b>	273 747
Quercus rubra	338 086	49 083	387 169	0	<b>387 169</b>	190 248
Quercus suber	0	12 480	12 480	0	<b>12 480</b>	0
Robinia pseudoacacia	481 251	263 964	745 215	37 800	<b>783 015</b>	1 053 595
Sorbus aria	15 722	7 150	22 872	415	<b>23 287</b>	230
Sorbus aucuparia	26 844	10 548	37 392	6 000	<b>43 392</b>	6 560
Sorbus domestica	39 403	7 109	46 512	0	<b>46 512</b>	24 300
Sorbus torminalis	74 587	25 013	99 600	4 210	<b>103 810</b>	24 780
Tilia cordata	29 576	6 850	36 426	0	<b>36 426</b>	26 400
Tilia platyphyllos	3 181	5 917	9 098	6 300	<b>15 398</b>	0
<b>Total feuillus</b>	<b>7 055 424</b>	<b>1 275 187</b>	<b>8 330 611</b>	<b>562 212</b>	<b>8 892 823</b>	<b>3 017 388</b>

## ANNEXE 4 : DESTINATION DES PLANTS ET PROPORTION DE MATERIEL AMELIORE - PRINCIPALES ESSENCES (en nombre de plants).

RESINEUX	Origine des plants		Destination des plants				
	Production nationale	Importations	Ventes en France	Exportations	Total ventes	dont matériel amélioré *	invenus à fins forestières
Pinus pinaster	20 329 105	0	18 472 430	2 000	<b>18 474 430</b>	99%	1 854 675
Pseudotsuga menziesii	7 158 098	15 450	5 479 286	519 900	<b>5 999 186</b>	96%	1 174 362
Picea abies	2 345 609	49 520	1 781 572	174 500	<b>1 956 072</b>	7%	439 057
Abies nordmanniana	1 620 812	0	1 196 573	360 350	<b>1 556 923</b>	0%	63 889
Pinus nigra corsicana	1 572 908	0	1 140 143	12 940	<b>1 153 083</b>	90%	419 825
Larix decidua	981 749	0	894 009	10 300	<b>904 309</b>	93%	77 440
Pinus taeda	1 013 951	0	647 938	0	<b>647 938</b>	0%	366 013
Pinus sylvestris	716 169	0	561 866	31 157	<b>593 023</b>	61%	123 146
Picea sitchensis	247 280	217 120	437 430	1 250	<b>438 680</b>	43%	25 720
Cedrus atlantica	314 006	0	297 286	5 600	<b>302 886</b>	67%	11 120
Autres essences	1 307 638	7 000	900 973	192 175	<b>1 093 148</b>	37%	221 490
<b>Total résineux</b>	<b>37 607 325</b>	<b>289 090</b>	<b>31 809 506</b>	<b>1 310 172</b>	<b>33 119 678</b>	<b>86%</b>	<b>4 776 737</b>

FEUILLUS	Origine des plants		Destination des plants				
	Production nationale	Importations	Ventes en France	exportations	Total ventes	dont matériel amélioré *	invenus à fins forestières
Quercus petraea	3 759 700	3 060	3 033 218	3 060	<b>3 036 278</b>	0%	648 842
Fagus sylvatica	724 233	249 727	682 910	249 727	<b>932 637</b>	0%	238 100
Robinia pseudoacacia	1 798 810	37 800	779 215	37 800	<b>817 015</b>	0%	1 053 595
Carpinus betulus	483 171	70 200	470 571	70 200	<b>540 771</b>	0%	24 400
Quercus robur	1 086 604	15 000	501 657	15 000	<b>516 657</b>	6%	273 747
Quercus rubra	577 417	0	333 569	0	<b>333 569</b>	0%	190 248
Acer campestre	243 706	17 450	243 606	17 450	<b>261 056</b>	0%	12 300
Acer pseudoplatanus	341 115	300	253 946	300	<b>254 246</b>	0%	68 844
Castanea sativa	266 594	15 000	231 664	15 000	<b>246 664</b>	0%	28 930
Prunus avium	369 585	0	246 390	0	<b>246 390</b>	0%	110 245
Autres essences	1 697 064	153 675	1 086 537	153 675	<b>1 240 212</b>	1%	368 137
<b>Total feuillus</b>	<b>11 347 999</b>	<b>562 212</b>	<b>7 863 283</b>	<b>562 212</b>	<b>8 425 495</b>	<b>1%</b>	<b>3 017 388</b>

PEUPLIERS	Origine des plançons		Destination des plançons				
	Production nationale	Importations	Ventes en France	exportations	Total ventes	dont matériel amélioré *	invenus à fins forestières
<b>Cultivars testés</b>							
Koster	170 288	0	153 010	2 404	<b>155 414</b>	100%	14 874
I 45 - 51	141 965	0	126 319	0	<b>126 319</b>	100%	15 646
I 214	107 796	0	81 371	1 800	<b>83 171</b>	100%	24 625
Polargo	87 499	0	79 357	1 924	<b>81 281</b>	100%	6 218
Soligo	53 526	0	40 810	10 616	<b>51 426</b>	100%	2 100
Trichobel	58 429	0	48 744	600	<b>49 344</b>	100%	9 085
Triplo	57 422	0	42 620	1 330	<b>43 950</b>	100%	13 472
Fritz Pauley	38 349	0	32 859	0	<b>32 859</b>	100%	5 490
Dorskamp	46 667	0	31 744	920	<b>32 664</b>	100%	14 003
Raspalje	33 208	0	29 758	0	<b>29 758</b>	100%	3 450
Autres clones	236 993	120	128 021	40 348	<b>168 369</b>	100%	68 744
<b>Total peupliers</b>	<b>1 032 142</b>	<b>120</b>	<b>794 613</b>	<b>59 942</b>	<b>854 555</b>	<b>100%</b>	<b>177 707</b>

<b>Total</b>	<b>49 987 466</b>	<b>851 422</b>	<b>40 467 402</b>	<b>1 932 326</b>	<b>42 399 728</b>	<b>62%</b>	<b>7 971 832</b>
--------------	-------------------	----------------	-------------------	------------------	-------------------	------------	------------------

## ANNEXE 5 : DESTINATION DES PLANTS ET PROPORTION DE MATERIEL AMELIORE - TOUTES ESSENCES (en nombre de plants).

RESINEUX	Origine des plants		Destination des plants				
	Production nationale	Importations	Ventes en France	Exportations	Total ventes	dont matériel amélioré *	invenus à fins forestières
Abies alba	275 558	0	172 648	31 500	204 148		71 410
Abies bornmulleriana	1 673	0	1 673	0	1 673		0
Abies cephalonica	0	0	0	0	0		0
Abies grandis	246 375	0	135 250	93 225	228 475		17 900
Abies nordmanniana	1 620 812	0	1 196 573	360 350	1 556 923		63 889
Abies pinsapo	40	0	40	0	40		0
Abies procera	111 170	0	58 370	52 800	111 170		0
Cedrus atlantica	314 006	0	297 286	5 600	302 886	67%	11 120
Cedrus libani	2 157	0	2 157	0	2 157		0
Cupressus sempervirens	7 103	0	3 903	0	3 903		3 200
Larix decidua	981 749	0	894 009	10 300	904 309	93%	77 440
Larix eurolepis	168 569	0	161 589	6 300	167 889	97%	680
Larix kaempferi	102 751	7 000	86 351	8 350	94 701	32%	15 050
Larix sibirica	3 500	0	0	0	0		3 500
Picea abies	2 345 609	49 520	1 781 572	174 500	1 956 072	7%	439 057
Picea sitchensis	247 280	217 120	437 430	1 250	438 680	43%	25 720
Pinus brutia	0	0	0	0	0		0
Pinus canariensis	0	0	0	0	0		0
Pinus cembra	3 858	0	3 858	0	3 858		0
Pinus contorta	150	0	150	0	150		0
Pinus halepensis	7 669	0	7 669	0	7 669		0
Pinus leucodermis	15	0	15	0	15		0
Pinus nigra calabrica	165 937	0	125 537	0	125 537	99%	40 400
Pinus nigra clusiana	3 135	0	1 135	0	1 135		2 000
Pinus nigra corsicana	1 572 908	0	1 140 143	12 940	1 153 083	90%	419 825
Pinus nigra nigricans	154 938	0	100 138	0	100 138		54 800
Pinus pinaster	20 329 105	0	18 472 430	2 000	18 474 430	99%	1 854 675
Pinus pinea	20 970	0	10 520	0	10 520	6%	10 450
Pinus radiata	5 240	0	4 640	0	4 640		600
Pinus strobus	768	0	768	0	768		0
Pinus sylvestris	716 169	0	561 866	31 157	593 023	61%	123 146
Pinus taeda	1 013 951	0	647 938	0	647 938		366 013
Pinus uncinata	26 062	0	24 562	0	24 562		1 500
Pseudotsuga menziesii	7 158 098	15 450	5 479 286	519 900	5 999 186	96%	1 174 362
<b>Total résineux</b>	<b>37 607 325</b>	<b>289 090</b>	<b>31 809 506</b>	<b>1 310 172</b>	<b>33 119 678</b>	<b>86%</b>	<b>4 776 737</b>

\* : sont considérés comme "matériels améliorés" les matériels commercialisés appartenant aux catégories réglementaires qualifiée et testée uniquement pour les espèces réglementées



## ANNEXE 5 : DESTINATION DES PLANTS ET PROPORTION DE MATERIEL AMELIORE - TOUTES ESSENCES (en nombre de plants) (suite).

FEUILLUS	Origine des plants		Destination des plants				
	Production nationale	Importations	Ventes en France	exportations	Total ventes	dont matériel amélioré *	invenus à fins forestières
Acer campestre	243 706	17 450	243 606	17 450	261 056		12 300
Acer platanoides	79 245	300	57 595	300	57 895	1%	21 950
Acer pseudoplatanus	341 115	300	253 946	300	254 246		68 844
Alnus cordata	51 944	550	49 694	550	50 244		2 000
Alnus glutinosa	300 900	24 000	130 515	24 000	154 515		93 635
Alnus incana	4 737	0	4 537	0	4 537		200
Betula pendula	144 103	12 700	112 071	12 700	124 771		21 632
Betula pubescens	45 352	0	2 252	0	2 252		33 200
Carpinus betulus	483 171	70 200	470 571	70 200	540 771		24 400
Castanea sativa	266 594	15 000	231 664	15 000	246 664		28 930
Eucalyptus sp.	24 472	0	22 822	0	22 822		0
Fagus sylvatica	724 233	249 727	682 910	249 727	932 637		238 100
Fraxinus angustifolia	25 475	0	7 475	0	7 475		0
Fraxinus excelsior	270 932	22 700	194 673	22 700	217 373	3%	62 059
Juglans major x regia	96 190	0	31 745	0	31 745		20 000
Juglans nigra	17 301	0	4 501	0	4 501		10 400
Juglans nigra x regia	19 831	0	330	0	330		101
Juglans regia	18 995	74 000	22 905	74 000	96 905		5 590
Malus communis	73 463	0	60 963	0	60 963		2 000
Populus nigra	1 478	2 500	3 978	2 500	6 478	22%	0
Populus tremula	6 900	0	4 330	0	4 330		1 600
Prunus avium	369 585	0	246 390	0	246 390	0%	110 245
Pyrus pyraister	71 514	0	54 914	0	54 914		3 200
Quercus cerris	21 239	0	16 139	0	16 139		4 400
Quercus ilex	41 268	0	38 768	0	38 768		2 500
Quercus petraea	3 759 700	3 060	3 033 218	3 060	3 036 278		648 842
Quercus pubescens	35 075	0	32 175	0	32 175		1 400
Quercus robur	1 086 604	15 000	501 657	15 000	516 657	6%	273 747
Quercus rubra	577 417	0	333 569	0	333 569		190 248
Quercus suber	12 480	0	12 480	0	12 480		0
Robinia pseudoacacia	1 798 810	37 800	779 215	37 800	817 015		1 053 595
Sorbus aria	23 102	415	17 387	415	17 802		230
Sorbus aucuparia	43 952	6 000	40 592	6 000	46 592		6 560
Sorbus domestica	70 812	0	27 112	0	27 112	0%	24 300
Sorbus torminalis	124 380	4 210	88 260	4 210	92 470		24 780
Tilia cordata	62 826	0	33 926	0	33 926		26 400
Tilia platyphyllos	9 098	6 300	14 398	6 300	20 698		0
<b>Total feuillus</b>	<b>11 347 999</b>	<b>562 212</b>	<b>7 863 283</b>	<b>562 212</b>	<b>8 425 495</b>	<b>1%</b>	<b>3 017 388</b>

\* : sont considérés comme "matériels améliorés" les matériels commercialisés appartenant aux catégories réglementaires qualifiée et testée uniquement pour les espèces réglementées

## ANNEXE 5 : DESTINATION DES PLANTS ET PROPORTION DE MATERIEL AMELIORE - TOUTES ESSENCES (en nombre de plants) (suite).

PEUPLIERS Cultivars testés	Origine des plançons		Destination des plançons				
	Production nationale	Importations	Ventes en France	exportations	Total ventes	dont matériel amélioré *	invenus à fins forestières
A4A	11 362	0	7 164	0	7 164	100%	4 198
AF2	22 331	0	2 352	19 700	22 052	100%	279
Albello	15 367	0	11 550	57	11 607	100%	3 760
Alcinde	8 636	0	7 606	0	7 606	100%	1 030
Beaupré	513	0	513	0	513	100%	0
BL Costanzo	0	0	0	0	0	100%	0
Blanc du Poitou	38 156	0	26 621	300	26 921	100%	11 235
Boccalari	0	0	0	0	0	100%	0
Boelare	181	0	181	0	181	100%	0
Brenta	7 815	0	4 360	1 005	5 365	100%	2 450
Cappa bigliona	4 328	0	2 372	0	2 372	100%	1 956
Carolin	0	0	0	0	0	100%	0
Carpaccio	0	0	0	0	0	100%	0
Columbia river	0	0	0	0	0	100%	0
Degrosso	10 225	0	7 209	1 466	8 675	100%	1 550
Donk	0	0	0	0	0	100%	0
Dorskamp	46 667	0	31 744	920	32 664	100%	14 003
Dvina	348	0	348	0	348	100%	0
Flevo	45 176	0	24 802	0	24 802	100%	20 374
Fritz Pauley	38 349	0	32 859	0	32 859	100%	5 490
Gaver	5 410	0	3 267	0	3 267	100%	2 143
Ghoy	3 875	0	652	0	652	100%	3 223
Hazendans	0	0	0	0	0	100%	0
Hees	568	0	518	0	518	100%	50
Hoogvorst	25	0	25	0	25	100%	0
Hunnegem	0	0	0	0	0	100%	0
I 214	107 796	0	81 371	1 800	83 171	100%	24 625
I 45 - 51	141 965	0	126 319	0	126 319	100%	15 646
Isières	331	0	220	0	220	100%	111
Kopecky	0	0	0	0	0	100%	0
Koster	170 288	0	153 010	2 404	155 414	100%	14 874
Lambro	13 112	0	11 002	0	11 002	100%	2 110
Lena	10 080	0	4 265	0	4 265	100%	5 815
Luisa Avanzo	440	0	440	0	440	100%	0
Lux	0	0	0	0	0	100%	0
Mella	2 790	0	395	0	395	100%	2 395
Muur	0	0	0	0	0	100%	0
Oudenberg	400	70	70	400	470	100%	0
Pannonia	1 680	0	330	0	330	100%	1 350
Polargo	87 499	0	79 357	1 924	81 281	100%	6 218
Rajane	990	0	925	0	925	100%	65
Raspalje	33 208	0	29 758	0	29 758	100%	3 450
Robusta	2 457	0	1 877	0	1 877	100%	580
San Martino	2 380	0	1 380	0	1 380	100%	1 000
Sanosol	0	0	0	0	0	100%	0
Soligo	53 526	0	40 810	10 616	51 426	100%	2 100
Tardif de Champagne	0	0	0	0	0	100%	0
Taro	7 690	0	4 300	620	4 920	100%	2 770
Trichobel	58 429	0	48 744	600	49 344	100%	9 085
Triplo	57 422	0	42 620	1 330	43 950	100%	13 472
Unal	2 537	0	2 237	0	2 237	100%	300
Vereecken	0	0	0	0	0	100%	0
Vesten	17 790	50	1 040	16 800	17 840	100%	0
Villafranca	0	0	0	0	0	100%	0
<b>Total peupliers</b>	<b>1 032 142</b>	<b>120</b>	<b>794 613</b>	<b>59 942</b>	<b>854 555</b>	<b>100%</b>	<b>177 707</b>
<b>Total</b>	<b>49 987 466</b>	<b>851 422</b>	<b>40 467 402</b>	<b>1 932 326</b>	<b>42 399 728</b>	<b>62%</b>	<b>7 971 832</b>

## ANNEXE 6 : EVOLUTION DU MARCHE NATIONAL DES PLANTS FORESTIERS (en nombre de plants) (1).

N° en 2010-2011	Espèces les plus vendues* (hors matériels destinés aux TCR)	Ventes en France 2010-2011	Rappel Ventes en France 2009-2010	Variation France	Export 2010-2011	Rappel Export 2009-2010	Variation Export	TOTAL ventes (France+Export) 2010-2011	TOTAL ventes (France+Export) 2009-2010	Variation France+Export
1	Pinus pinaster	18 472 430	19 098 771	-3%	2 000	0		18 474 430	19 098 771	-3%
2	Pseudotsuga menziesii	5 479 286	5 779 381	-5%	519 900	898 385	-42%	5 999 186	6 677 766	-10%
3	Quercus petraea	3 033 218	3 729 508	-19%	80 700	54 150	+49%	3 113 918	3 783 658	-18%
4	Picea abies	1 781 572	1 772 096	+1%	174 500	146 400	+19%	1 956 072	1 918 496	+2%
5	Abies nordmanniana	1 196 573	1 636 608	-27%	360 350	215 025	+68%	1 556 923	1 851 633	-16%
6	Pinus nigra corsicana	1 140 143	1 509 159	-24%	12 940	6 440	+101%	1 153 083	1 515 599	-24%
7	Larix decidua	894 009	875 857	+2%	10 300	127 700	-92%	904 309	1 003 557	-10%
8	Peupliers-cultivars (plançons, cf. ANN. B)	794 613	723 254	+10%	59 942	3 081	+1846%	854 555	726 335	+18%
9	Robinia pseudoacacia	779 215	486 366	+60%	3 800	14 500	-74%	783 015	500 866	+56%
10	Fagus sylvatica	682 910	978 895	-30%	52 950	42 200	+25%	735 860	1 021 095	-28%
11	Pinus taeda	647 938	987 957	-34%	0	0		647 938	987 957	-34%
12	Pinus sylvestris	561 866	655 837	-14%	31 157	18 150	+72%	593 023	673 987	-12%
13	Quercus robur	501 657	505 117	-1%	326 200	191 800	+70%	827 857	696 917	+19%
14	Carpinus betulus	470 571	510 721	-8%	58 400	53 600	+9%	528 971	564 321	-6%
15	Picea sitchensis	437 430	432 560	+1%	1 250	3 000	-58%	438 680	435 560	+1%
16	Quercus rubra	333 569	490 306	-32%	53 600	80 450	-33%	387 169	570 756	-32%
17	Cedrus atlantica	297 286	235 127	+26%	5 600	3 200	+75%	302 886	238 327	+27%
18	Acer pseudoplatanus	253 946	338 764	-25%	18 625	45 500	-59%	272 571	384 264	-29%
19	Prunus avium	246 390	307 885	-20%	12 950	123 900	-90%	259 340	431 785	-40%
20	Acer campestre	243 606	232 487	+5%	5 250	6 350	-17%	248 856	238 837	+4%
21	Castanea sativa	231 664	349 300	-34%	21 000	50 400	-58%	252 664	399 700	-37%
22	Fraxinus excelsior	194 673	299 657	-35%	36 900	75 750	-51%	231 573	375 407	-38%
23	Abies alba	172 648	218 002	-21%	31 500	17 300	+82%	204 148	235 302	-13%
24	Larix eurolepis	161 589	169 252	-5%	6 300	7 000	-10%	167 889	176 252	-5%
25	Abies grandis	135 250	128 415	+5%	93 225	26 350	+254%	228 475	154 765	+48%
26	Alnus glutinosa	130 515	223 483	-42%	100 750	63 005	+60%	231 265	286 488	-19%
27	Pinus nigra calabrica	125 537	153 835	-18%	0	0		125 537	153 835	-18%
28	Betula pendula	112 071	113 777	-1%	23 100	68 950	-66%	135 171	182 727	-26%
29	Pinus nigra nigricans	100 138	168 050	-40%	0	500	-100%	100 138	168 550	-41%
30	Sorbus torminalis	88 260	116 751	-24%	15 550	26 600	-42%	103 810	143 351	-28%
31	Larix kaempferi	86 351	109 310	-21%	8 350	2 400	+248%	94 701	111 710	-15%
32	Malus communis	60 963	42 413	+44%	10 500	900	+1067%	71 463	43 313	+65%
33	Abies procera	58 370	74 025	-21%	52 800	0		111 170	74 025	+50%
34	Acer platanoides	57 595	53 524	+8%	0	350	-100%	57 595	53 874	+7%
35	Pyrus pyraeaster	54 914	50 628	+8%	13 400	9 000	+49%	68 314	59 628	+15%
36	Alnus cordata	49 694	76 027	-35%	800	0		50 494	76 027	-34%
37	Sorbus aucuparia	40 592	57 265	-29%	2 800	53 550	-95%	43 392	110 815	-61%
38	Quercus ilex	38 768	36 608	+6%	0	900	-100%	38 768	37 508	+3%
39	Tilia cordata	33 926	32 618	+4%	2 500	24 450	-90%	36 426	57 068	-36%
40	Quercus pubescens	32 175	46 607	-31%	1 500	3 441	-56%	33 675	50 048	-33%
41	Juglans major x regia	31 745	42 519	-25%	44 445	21 959	+102%	76 190	64 478	+18%
42	Sorbus domestica	27 112	46 835	-42%	19 400	8 950	+117%	46 512	55 785	-17%
43	Pinus uncinata	24 562	31 072	-21%	0	1 000	-100%	24 562	32 072	-23%
44	Juglans regia	22 905	31 108	-26%	64 500	9 800	+558%	87 405	40 908	+114%
45	Eucalyptus sp.	22 822	3 050	+648%	1 650	0		24 472	3 050	+702%
46	Sorbus aria	17 387	30 101	-42%	5 900	8 200	-28%	23 287	38 301	-39%
47	Quercus cerris	16 139	13 751	+17%	700	500	+40%	16 839	14 251	+18%
48	Tilia platyphyllos	14 398	17 315	-17%	1 000	1 600	-38%	15 398	18 915	-19%
49	Quercus suber	12 480	6 295	+98%	0	0		12 480	6 295	+98%
50	Pinus pinea	10 520	26 197	-60%	0	0		10 520	26 197	-60%
51	Pinus halepensis	7 669	19 286	-60%	0	903	-100%	7 669	20 189	-62%
52	Fraxinus angustifolia	7 475	12 846	-42%	18 000	10 500	+71%	25 475	23 346	+9%
53	Pinus radiata	4 640	6 911	-33%	0	0		4 640	6 911	-33%
54	Alnus incana	4 537	7 149	-37%	0	400	-100%	4 537	7 549	-40%
55	Juglans nigra	4 501	11 476	-61%	2 400	4 550	-47%	6 901	16 026	-57%
56	Populus tremula	4 330	11 064	-61%	970	3 500	-72%	5 300	14 564	-64%
57	Populus nigra	3 978	565	+604%	0	0		3 978	565	+604%
58	Cupressus sempervirens	3 903	1 854	+111%	0	0		3 903	1 854	+111%
59	Pinus cembra	3 858	5 481	-30%	0	200	-100%	3 858	5 681	-32%
60	Betula pubescens	2 252	5 115	-56%	9 900	45 000	-78%	12 152	50 115	-76%
61	Cedrus libani	2 157	2 071	+4%	0	0		2 157	2 071	+4%
62	Abies bornmulleriana	1 673	3 376	-50%	0	0		1 673	3 376	-50%
63	Pinus nigra clusiana	1 135	137	+728%	0	0		1 135	137	+728%
64	Pinus strobus	768	2 200	-65%	0	0		768	2 200	-65%
65	Juglans nigra x regia	330	6 516	-95%	19 400	1 400	+1286%	19 730	7 916	+149%
69	Autres espèces (Abies pinsapo, Pinus brutia, contorta, leucodermis)	205	578	-65%	0	2 000	-100%	205	2 578	-92%
	<b>Sous-total Ventes de plants par essence</b>	<b>40 467 402</b>	<b>44 151 071</b>	<b>-8%</b>	<b>2 399 654</b>	<b>2 585 139</b>	<b>-7%</b>	<b>42 867 056</b>	<b>46 736 210</b>	<b>-8%</b>
dont	<b>Ventes Cultivars de Peuplier (ANN. B)</b>	<b>794 613</b>	<b>723 254</b>	<b>+10%</b>						
	<b>Sous-total Ventes de plants et boutures pour TCR (ANN. C)</b>	<b>6 584 041</b>	<b>10 897 806</b>	<b>-40%</b>						
	<b>Total Ventes en France de plants forestiers</b>	<b>47 051 443</b>	<b>55 048 877</b>	<b>-15%</b>						

\* Espèces dont les ventes en France dépassent les 300 plants

## ANNEXE 6 : EVOLUTION DU MARCHÉ NATIONAL DES PLANTS FORESTIERS (en nombre de plants) (2). Ventes de peuplier destiné à la plantation en futaie

<i>Rang 2009- 2010</i>	<i>Rang 2010- 2011</i>	<b>Cultivars commercialisés* sur le territoire français (hors botures destinés aux TCR)</b>	<b>Ventes en France 2010- 2011</b>	<i>Part en % des ventes 2010- 2011</i>	<i>Rappel ventes en France 2009-2010</i>	<i>Variation 2009/2010 - 2010/2011</i>
1	1	<b>Koster</b>	<b>153 010</b>	<b>19.3%</b>	168 730	-9%
3	2	<b>I 45 - 51</b>	<b>126 319</b>	<b>15.9%</b>	82 088	<b>+54%</b>
2	3	<b>I 214</b>	<b>81 371</b>	<b>10.2%</b>	84 261	-3%
6	4	<b>Polargo</b>	<b>79 357</b>	<b>10.0%</b>	44 735	<b>+77%</b>
5	5	<b>Trichobel</b>	<b>48 744</b>	<b>6.1%</b>	51 185	-5%
4	6	<b>Triplo</b>	<b>42 620</b>	<b>5.4%</b>	55 506	-23%
9	7	<b>Soligo</b>	<b>40 810</b>	<b>5.1%</b>	31 078	<b>+31%</b>
11	8	<b>Fritzy Pauley</b>	<b>32 859</b>	<b>4.1%</b>	21 734	<b>+51%</b>
7	9	<b>Dorskamp</b>	<b>31 744</b>	<b>4.0%</b>	42 371	-25%
12	10	<b>Raspalje</b>	<b>29 758</b>	<b>3.7%</b>	17 749	<b>+68%</b>
8	11	Blanc du Poitou	26 621	3.4%	32 791	-19%
10	12	Flevo	24 802	3.1%	25 921	-4%
14	13	Albello	11 550	1.5%	8 607	<b>+34%</b>
21	14	Lambro	11 002	1.4%	2 877	<b>+282%</b>
15	15	Alcinde	7 606	1.0%	8 496	-10%
16	16	Degrosso	7 209	0.9%	4 929	<b>+46%</b>
13	17	A4A	7 164	0.9%	12 340	-42%
17	18	Brenta	4 360	0.5%	3 768	<b>+16%</b>
18	19	Taro	4 300	0.5%	3 480	<b>+24%</b>
23	20	Lena	4 265	0.5%	2 190	<b>+95%</b>
20	21	Gaver	3 267	0.4%	2 912	<b>+12%</b>
22	22	Cappa bigliona	2 372	0.3%	2 512	-6%
30	23	AF2	2 352	0.3%	497	<b>+373%</b>
24	24	Unal	2 237	0.3%	2 076	<b>+8%</b>
25	25	Robusta	1 877	0.2%	1 852	<b>+1%</b>
29	26	San Martino	1 380	0.2%	803	<b>+72%</b>
27	27	Vesten	1 040	0.1%	1 395	-25%
	28	Rajane	925	0.1%	0	
26	29	Ghoy	652	0.1%	1 483	-56%
19	30	Hees	518	0.1%	3 390	-85%
28	31	Beaupré	513	0.1%	978	-48%
	32	Luisa Avanzo	440	0.1%	0	
	33	Mella	395	0.0%	0	
31	34	Dvina	348	0.0%	180	<b>+93%</b>
	35	Pannonia	330	0.0%	0	
32	36	Autres cultivars	496	0.1%	340	<b>+46%</b>
<b>TOTAL Cultivars</b>			<b>794 613</b>	<b>100.0%</b>	<b>723 254</b>	<b>+10%</b>

\* Cultivars dont les ventes en France dépassent les 300 plançons

## ANNEXE 6 : EVOLUTION DU MARCHE NATIONAL DES PLANTS FORESTIERS – Boutures et plants destinés à la plantation de TCR (3).

N°	Boutures et plants d'espèces forestières destinées à la plantation	Ventes en France 2010-2011	Part en % des ventes (toutes boutures) 2010-2011	Rappel ventes en France 2009-2010	Variation 2009/2010 - 2010/2011
<b>Feuillus (plants et boutures)</b>					
1	<b>Robinia pseudoacacia</b>	<b>4 260 641</b>	65%	6 294 420	-32%
2	<b>Salix sp</b>	<b>248 400</b>	4%	806 210	-69%
3	<b>Eucalyptus sp</b>	<b>47 530</b>	1%	48 196	-1%
	<b>Total Feuillus</b>	<b>4 556 571</b>	<b>69%</b>	<b>7 148 826</b>	<b>-36%</b>
<b>Cultivars de peuplier (boutures)</b>					
1	<b>AF2</b>	<b>1 205 550</b>	18%	1 322 590	-9%
2	<b>Muur</b>	<b>380 000</b>	6%	170 220	<b>+123%</b>
3	<b>Dorskamp</b>	<b>191 670</b>	3%	6 400	<b>+2895%</b>
4	<b>Oudenberg</b>	<b>166 000</b>	3%	729 880	-77%
5	<b>Monviso</b>	<b>82 600</b>	1%	496 610	-83%
6	<b>Alcinde</b>	<b>1 650</b>	0%	0	
7	<b>AF8</b>	<b>0</b>	0%	968 280	-100%
8	<b>Vesten</b>	<b>0</b>	0%	55 000	-100%
	<b>Total Cultivars de peuplier</b>	<b>2 027 470</b>	<b>31%</b>	<b>3 748 980</b>	<b>-46%</b>
	<b>Total plants et boutures pour la plantation de TCR</b>	<b>6 584 041</b>	<b>100%</b>	<b>10 897 806</b>	<b>-40%</b>