



**Direction générale des politiques agricole,  
agroalimentaire et des territoires  
Service de la forêt, de la ruralité et du cheval  
Sous-direction de la forêt et du bois  
Bureau des investissements forestiers  
3, rue Barbet de Jouy  
75349 PARIS 07 SP  
0149554955**

**N° NOR AGRT1508816**

**Note de service**

**DGPAAT/SDFB/2015-377**

**16/04/2015**

**Date de mise en application : 20/04/2015**

**Diffusion : Tout public**

**Cette instruction n'abroge aucune instruction.**

**Cette instruction ne modifie aucune instruction.**

**Nombre d'annexes : 2**

**Objet :** résultats de l'enquête statistique annuelle MAAF/IRSTEA sur les ventes en France de plants forestiers pour la campagne de plantation 2013-2014

**Résumé :** le marché national des plants forestiers totalise 71,8 millions de plants vendus en 2013-2014. Il enregistre cette année une hausse de 2%, soit près d'1,5 millions de plants supplémentaires. Cette progression des ventes touche à la fois les essences résineuses (+3%) et les essences feuillues (+5%). Le marché se répartit entre 87% de plants résineux (dont 72% de pin maritime, essence portée par le plan gouvernemental Klaus), 12% de feuillus et 1% de plançons de peuplier. L'Aquitaine confirme sa place de première région française productrice de plants forestiers, qu'elle occupe depuis plus de quinze ans.

**Textes de référence :** note de service DGPAAT/SDFB/N2013-3024 du 2 juillet 2013

Les résultats de l'enquête annuelle « Statistiques sur la production et la vente de plants forestiers en pépinières - Campagne 2013-2014 », synthétisés par l'IRSTEA à partir de données collectées par les services forestiers des DRAAF, sont annexés à la présente note de service.

Les trois tableaux ci-après ont été extraits de la synthèse d'IRSTEA (annexe 6). Ils font apparaître les tendances suivantes :

Le marché national des plants forestiers, qui totalise 71,8 millions de plants, enregistre cette année une légère hausse de 2%, soit près d'1,5 millions de plants supplémentaires.

Cette progression des ventes touche à la fois les essences résineuses (+3%) et les essences feuillues (+5%). Le marché se répartit entre 87% de plants résineux (dont 72% de pin maritime), 12% de feuillus et 1% de plançons de peuplier. Pour les plançons de peuplier (-10%) et les boutures destinées à la plantation de taillis à courte rotation (-68%), la chute se poursuit. Le marché du peuplier atteint même en 2013-2014 son plus bas niveau historique, avec moins de 550 000 plançons commercialisés durant cette campagne.

L'Aquitaine confirme sa place de première région française productrice de plants forestiers, qu'elle occupe depuis plus de quinze ans. Cette situation s'explique en grande partie par l'importance du pin maritime qui, en tant que première essence de reboisement en France, représente plus de 60% des plants commercialisés. Cette importance devrait se maintenir au moins jusqu'en 2017 (fin du plan de solidarité nationale) avec comme objectif de reconstituer les peuplements détruits par la tempête Klaus, soit près de 27 000 ha/an, auxquels il faut ajouter les reboisements hors plan Klaus estimés à 4 000 ha/an.

Cette campagne fait apparaître pour la 1ère fois un arrêt de l'excédent commercial, avec des importations équivalentes aux exportations pour un total de 2,5 millions de plants chacune. En effet, lors de cette campagne les exportations continuent de diminuer (-25%) et les importations flambent (+68%).

Les ventes en France de plants résineux, hors pin maritime, repartent à la hausse durant cette campagne (+9%) après un léger recul (-2%) enregistré l'an dernier. Les ventes de pin maritime restent stables (+0,5%), à leur plus haut niveau (44,8 millions de plants), après deux campagnes marquées par de fortes augmentations. Le commerce des plants feuillus, qui s'était érodé l'an passé (-9%), augmente cette année (+5%). Cependant, avec moins de 9 millions de plants vendus, les essences feuillues enregistrent durant cette campagne des ventes relativement basses.

Dans l'ensemble, les ventes des principales espèces utilisées en reboisement sont à la hausse par rapport à la campagne précédente. C'est notamment le cas du douglas (+11%), du chêne sessile (+5%), du pin à encens (+26%), du pin laricio de Corse (+20%) et du hêtre (+12%), qui étaient en diminution l'an dernier. D'autres essences enregistrent une hausse régulière depuis au moins deux campagnes : l'épicéa de Sitka (+32%), le cèdre de l'Atlas (+42%) et le pin sylvestre (+29%). Malgré des ventes assez faibles, l'augmentation de la plupart des principales essences de reboisement peut laisser entrevoir un début d'amélioration du marché des plants forestiers.

# EVOLUTION DU MARCHÉ NATIONAL DES PLANTS FORESTIERS (en nombre de plants).

Rang 2013-2014	Espèces les plus vendues* (hors matériels destinés aux TCR)	Ventes en France 2013-2014	Rappel Ventes en France 2012-2013	Variation France	Export 2013-2014	Rappel Export 2012-2013	Variation Export	TOTAL ventes (France+Export) 2013-2014	TOTAL ventes (France+Export) 2012-2013	Variation France+Export
1	<b>Pinus pinaster</b>	<b>44 870 944</b>	<b>44 653 417</b>	+0%	<b>9 000</b>	<b>0</b>		<b>44 879 944</b>	<b>44 653 417</b>	<b>+1%</b>
2	<b>Pseudotsuga menziesii</b>	<b>7 170 251</b>	<b>6 473 788</b>	+11%	<b>1 401 350</b>	<b>1 769 575</b>	-21%	<b>8 571 601</b>	<b>8 243 363</b>	<b>+4%</b>
3	<b>Quercus petraea</b>	<b>3 626 095</b>	<b>3 443 747</b>	+5%	<b>45 400</b>	<b>19 750</b>	+130%	<b>3 671 495</b>	<b>3 463 497</b>	<b>+6%</b>
4	<b>Picea abies</b>	<b>2 403 265</b>	<b>2 276 910</b>	+6%	<b>275 750</b>	<b>256 525</b>	+7%	<b>2 679 015</b>	<b>2 533 435</b>	<b>+6%</b>
5	<b>Abies nordmanniana</b>	<b>1 608 080</b>	<b>1 665 738</b>	-3%	<b>228 050</b>	<b>387 170</b>	-41%	<b>1 836 130</b>	<b>2 052 908</b>	<b>-11%</b>
6	<b>Pinus nigra corsicana</b>	<b>1 171 803</b>	<b>972 807</b>	+20%	<b>3 300</b>	<b>11 645</b>	-72%	<b>1 175 103</b>	<b>984 452</b>	<b>+19%</b>
7	<b>Pinus taeda</b>	<b>918 029</b>	<b>730 431</b>	+26%	<b>0</b>	<b>0</b>		<b>918 029</b>	<b>730 431</b>	<b>+26%</b>
8	<b>Picea sitchensis</b>	<b>898 149</b>	<b>678 614</b>	+32%	<b>0</b>	<b>15 000</b>	-100%	<b>898 149</b>	<b>693 614</b>	<b>+29%</b>
9	<b>Larix decidua</b>	<b>828 576</b>	<b>890 341</b>	-7%	<b>19 400</b>	<b>17 500</b>	+11%	<b>847 976</b>	<b>907 841</b>	<b>-7%</b>
10	<b>Pinus sylvestris</b>	<b>799 622</b>	<b>620 847</b>	+29%	<b>1 925</b>	<b>6 550</b>	-71%	<b>801 547</b>	<b>627 397</b>	<b>+28%</b>
11	Fagus sylvatica	791 978	705 834	+12%	88 000	31 700	+178%	879 978	737 534	+19%
12	Robinia pseudoacacia	752 009	756 886	-1%	3 300	1 000	+230%	755 309	757 886	-0%
13	Carpinus betulus	614 828	570 122	+8%	6 900	129 600	-95%	621 728	699 722	-11%
14	Peupliers-cultivars (plançons, cf ANN. B)	536 021	595 645	-10%	7 900	1 920	+311%	543 921	597 565	-9%
15	Quercus robur	445 042	465 157	-4%	126 450	427 000	-70%	571 492	892 157	-36%
16	Quercus rubra	438 591	361 943	+21%	26 300	12 050	+118%	464 891	373 993	+24%
17	Cedrus atlantica	400 225	280 976	+42%	11 000	6 700	+64%	411 225	287 676	+43%
18	Larix eurolepis	391 634	372 743	+5%	13 800	8 000	+73%	405 434	380 743	+6%
19	Abies alba	253 393	206 340	+23%	10 800	22 350	-52%	264 193	228 690	+16%
20	Castanea sativa	238 885	215 488	+11%	1 300	3 225	-60%	240 185	218 713	+10%
21	Alnus glutinosa	221 022	178 044	+24%	1 800	35 550	-95%	222 822	213 594	+4%
22	Acer pseudoplatanus	212 934	223 229	-5%	32 200	16 050	+101%	245 134	239 279	+2%
23	Acer campestre	208 085	209 342	-1%	10 800	4 000	+170%	218 885	213 342	+3%
24	Prunus avium	207 330	270 610	-23%	4 000	11 500	-65%	211 330	282 110	-25%
25	Abies grandis	146 467	126 525	+16%	20 475	1 000	+1948%	166 942	127 525	+31%
26	Larix kaempferi	138 508	148 790	-7%	0	0		138 508	148 790	-7%
27	Betula pendula	137 422	127 282	+8%	2 650	37 750	-93%	140 072	165 032	-15%
28	Sorbus torminalis	110 679	89 862	+23%	4 400	35 375	-88%	115 079	125 237	-8%
29	Fraxinus excelsior	102 262	125 622	-19%	2 200	3 200	-31%	104 462	128 822	-19%
30	Pinus nigra calabrica	87 295	103 529	-16%	0	1 000	-100%	87 295	104 529	-16%
31	Eucalyptus hybride gunii x dalrympleana	69 770	0		0	0		69 770	0	
32	Alnus cordata	67 940	56 484	+20%	200	200	+0%	68 140	56 684	+20%
33	Pinus nigra nigricans (austriaca)	64 803	113 936	-43%	16 600	2 310	+619%	81 403	116 246	-30%
34	Juglans major x regia =MJ209	60 735	53 110	+14%	46 005	17 020	+170%	106 740	70 130	+52%
35	Sorbus domestica	58 073	48 294	+20%	213	17 050	-99%	58 286	65 344	-11%
36	Acer platanoides	54 829	39 436	+39%	11 300	0		66 129	39 436	+68%
37	Malus communis	47 526	54 171	-12%	19 060	11 000	+73%	66 586	65 171	+2%
38	Pyrus pyraeaster	47 357	48 467	-2%	1 100	300	+267%	48 457	48 767	-1%
39	Tilia cordata	41 758	30 996	+35%	5 000	500	+900%	46 758	31 496	+48%
40	Sorbus aucuparia	39 707	43 913	-10%	28 450	38 600	-26%	68 157	82 513	-17%
41	Abies procera	33 400	90 377	-63%	11 500	46 000	-75%	44 900	136 377	-67%
42	Eucalyptus sp. (gunii et globulus)	28 507	41 781	-32%	50	0		28 557	41 781	-32%
43	Quercus pubescens	24 960	39 686	-37%	0	0		24 960	39 686	-37%
44	Pinus uncinata	22 912	19 714	+16%	0	10	-100%	22 912	19 724	+16%
45	Juglans regia	20 789	67 594	-69%	0	3 425	-100%	20 789	71 019	-71%
46	Populus tremula	19 134	8 695	+120%	0	0		19 134	8 695	+120%
47	Quercus ilex	18 067	24 844	-27%	90	0		18 157	24 844	-27%
48	Quercus cerris	14 707	13 082	+12%	0	1 500	-100%	14 707	14 582	+1%
49	Sorbus aria	14 036	14 506	-3%	10 350	10 300	+0%	24 386	24 806	-2%
50	Abies bormulleriana	13 881	11 208	+24%	0	2 000	-100%	13 881	13 208	+5%
51	Tilia platyphyllos	11 741	16 298	-28%	2 000	300	+567%	13 741	16 598	-17%
52	Pinus pinea	8 406	5 171	+63%	0	0		8 406	5 171	+63%
53	Pinus nigra clusiana	8 370	15 300	-45%	0	0		8 370	15 300	-45%
54	Juglans nigra	7 622	10 505	-27%	1 200	2 900	-59%	8 822	13 405	-34%
55	Quercus suber	7 019	5 966	+18%	1 797	0		8 816	5 966	+48%
56	Juglans nigra x regia =NG23 et NG38	6 812	9 709	-30%	27 748	14 795	+88%	34 560	24 504	+41%
57	Fraxinus angustifolia	6 720	11 162	-40%	1 600	4 500	-64%	8 320	15 662	-47%
58	Alnus incana	5 862	10 997	-47%	0	0		5 862	10 997	-47%
59	Pinus cembra	5 721	7 669	-25%	1 025	0		6 746	7 669	-12%
60	Pinus halepensis	5 470	4 820	+13%	0	0		5 470	4 820	+13%
61	Betula pubescens	4 346	4 114	+6%	0	6 000	-100%	4 346	10 114	-57%
62	Cedrus libani	3 670	2 614	+40%	215	220	-2%	3 885	2 834	+37%
63	Pinus strobus	3 159	532	+494%	0	0		3 159	532	+494%
64	Cupressus sempervirens	1 596	3 316	-52%	0	0		1 596	3 316	-52%
65	Pinus radiata	855	142 948	-99%	0	0		855	142 948	-99%
66	Populus nigra	817	2 071	-61%	451	0		1 268	2 071	-39%
67	Pinus leucodermis	321	255	+26%	200	0		521	255	+104%
68	Abies cephalonica	300	0		0	0		300	0	
69-73	Autres espèces	150	1 549	-90%	30	0		180	1 549	-88%
	<b>Sous-total Ventes de plants par essence</b>	<b>71 581 272</b>	<b>69 615 899</b>	<b>+3%</b>	<b>2 544 634</b>	<b>3 451 615</b>	<b>-26%</b>	<b>74 125 906</b>	<b>73 067 514</b>	<b>+1%</b>
dont	<b>Ventes Cultivars de Peuplier (ANN. B)</b>	<b>536 021</b>	<b>595 645</b>	<b>-10%</b>						
	<b>Sous-total Ventes de boutures pour TCR (ANN. C)</b>	<b>291 610</b>	<b>906 133</b>	<b>-68%</b>						
	<b>Total Ventes en France de plants forestiers</b>	<b>71 872 882</b>	<b>70 522 032</b>	<b>+2%</b>						

\* Espèces dont les ventes en France dépassent les 300 plants

# EVOLUTION DU MARCHÉ NATIONAL DES PLANTS FORESTIERS (en nombre de plants).

## Ventes de peuplier destiné à la plantation en futaie

<i>Rang 2011- 2012</i>	<i>Rang 2012- 2013</i>	<b>Cultivars commercialisés* sur le territoire français (hors boutures destinés aux TCR)</b>	<b>Ventes en France 2013- 2014</b>	<i>Part en % des ventes 2013- 2014</i>	Rappel ventes en France 2012-2013	<i>Variation 2012/2013 - 2013/2014</i>
1	1	<b>Koster</b>	<b>111 394</b>	<b>20.8%</b>	127 295	-12%
2	2	<b>I 45 - 51</b>	<b>82 222</b>	<b>15.3%</b>	72 599	+13%
3	3	<b>Polargo</b>	<b>60 446</b>	<b>11.3%</b>	66 705	-9%
4	4	<b>I 214</b>	<b>56 767</b>	<b>10.6%</b>	61 327	-7%
5	5	<b>Trichobel</b>	<b>40 653</b>	<b>7.6%</b>	51 643	-21%
6	6	<b>Soligo</b>	<b>34 150</b>	<b>6.4%</b>	30 603	+12%
11	7	<b>Albello</b>	<b>23 864</b>	<b>4.5%</b>	15 432	+55%
7	8	<b>Triplo</b>	<b>18 758</b>	<b>3.5%</b>	26 307	-29%
9	9	<b>Raspalje</b>	<b>14 370</b>	<b>2.7%</b>	21 138	-32%
10	10	<b>Blanc du Poitou</b>	<b>12 593</b>	<b>2.3%</b>	17 488	-28%
8	11	Fritz Pauley	10 829	2.0%	22 348	-52%
14	12	Brenta	9 923	1.9%	8 288	+20%
12	13	Dorskamp	8 678	1.6%	14 688	-41%
13	14	Flevo	7 682	1.4%	12 492	-39%
17	15	Alcinde	6 322	1.2%	5 268	+20%
16	16	AF8	4 806	0.9%	5 847	-18%
15	17	Degrosso	4 377	0.8%	6 872	-36%
18	18	Vesten	3 882	0.7%	4 009	-3%
20	19	Gaver	3 165	0.6%	3 494	-9%
19	20	Taro	2 751	0.5%	4 176	-34%
	21	Hybride275	1 800	0.3%	0	
	22	Max3	1 600	0.3%	0	
21	23	A4A	1 473	0.3%	3 228	-54%
54	24	Rona	1 146	0.2%	0	
27	25	Oudenberg	1 140	0.2%	1 150	-1%
25	26	Ghoy	1 070	0.2%	1 450	-26%
44	27	Dano	951	0.2%	0	
23	28	San Martino	938	0.2%	1 741	-46%
26	29	Bianco Lomellina	877	0.2%	1 261	-30%
	30	Max4	850	0.2%	0	
	31	Matrix49	800	0.1%	0	
	32	Max1	800	0.1%	0	
24	33	AF2	765	0.1%	1 726	-56%
48	34	Delvignac	646	0.1%	0	
	35	Aleramo	534	0.1%	0	
	36	Diva	464	0.1%	0	
46	37	Dellinois	439	0.1%	0	
47	38	Delrive	435	0.1%	0	
22	39	Robusta	400	0.1%	2 698	-85%
	40	Autres cultivars	1 261	0.2%	4 372	-71%
<b>TOTAL Cultivars</b>			<b>536 021</b>	<b>100.0%</b>	<b>595 645</b>	<b>-10%</b>

\* Cultivars dont les ventes en France dépassent les 400 plants

**EVOLUTION DU MARCHÉ NATIONAL DES PLANTS FORESTIERS  
(en nombre de plants).**

**Boutures et plants destinés à la plantation de TCR**

<b>N°</b>	<b>Boutures et plants d'espèces forestières destinées à la plantation TCR</b>	<b>Ventes en France 2013-2014</b>	<i>Part en % des ventes (toutes boutures) 2013-2014</i>	<b>Rappel ventes en France 2012-2013</b>	<i>Variation 2012/2013-2013/2014</i>
<b>Feuillus</b>					
<b>1</b>	<b>Robinia pseudoacacia</b>	<b>155 566</b>	53.3%	<b>789 081</b>	-80%
<b>2</b>	<b>Eucalyptus sp</b>	<b>61 044</b>	20.9%	<b>56 552</b>	+8%
<b>3</b>	<b>Salix sp</b>	<b>75 000</b>	25.7%	<b>55 750</b>	+35%
	<b>Total Feuillus</b>	<b>291 610</b>	<b>100.0%</b>	<b>901 383</b>	<b>-68%</b>
<b>Cultivars de peuplier</b>					
<b>1</b>	<b>AF2</b>	<b>0</b>	0.0%	<b>4 500</b>	-100%
<b>2</b>	<b>Monviso</b>	<b>0</b>	0.0%	<b>175</b>	-100%
<b>3</b>	<b>I 214</b>	<b>0</b>	0.0%	<b>75</b>	-100%
	<b>Total Cultivars de peuplier</b>	<b>0</b>	<b>0.0%</b>	<b>4 750</b>	<b>-100%</b>
	<b>Total plants et boutures pour la plantation TCR</b>	<b>291 610</b>	<b>100%</b>	<b>906 133</b>	<b>-68%</b>

# **ANNEXE**

**Synthèse des résultats de l'enquête**

**« Statistiques sur la production**

**et la vente de plants forestiers en pépinières**

**Campagne 2013-2014 »**



Programme 2014 d'appui technique d'Irstea au MAAF dans  
le domaine des Ressources Génétiques Forestières :  
volet 1 sur les Matériels Forestiers de Reproduction

Convention : E09/2014 du 19/06/2014

Synthèse des résultats de l'enquête « Statistiques sur la  
production et la vente de plants forestiers en pépinières -  
Campagne 2013-2014 »

***Cécile JOYEAU***

**Irstea – Institut national de recherche en sciences et technologies pour l'environnement et  
l'agriculture**

**Département Territoires**

Unité de Recherche Ecosystèmes Forestiers

Groupe d'étude et d'expertise « Diversité Adaptative des Arbres Forestiers » - GeeDAAF

**Groupement de Nogent-sur-Vernisson**

Domaine des Barres

45290 Nogent-sur-Vernisson

Tél. 02 38 95 03 30 - Fax 02 38 95 03 46

*Avril 2015*

# SOMMAIRE

INTRODUCTION .....	2
I : RECENSEMENT DES PEPINIERES ET DES ENTREPRISES DE NEGOCE DE PLANTS FORESTIERS.....	3
II : STRUCTURE DE L'APPROVISIONNEMENT EN PLANTS (hors boutures).....	4
II-1 Analyse de la production propre vendue. ....	4
II-2 Analyse des importations (plants et plançons). ....	7
III : ANALYSE DE LA DESTINATION DES PLANTS .....	9
III-1 Analyse des ventes en France par grands types d'espèces .....	9
III-2 Exportations. ....	10
III-3 Invendus forestiers.....	11
IV : VENTES EN FRANCE .....	12
IV-1 Ventes de plants feuillus (hors peuplier). ....	12
IV-2 Ventes de plants résineux. ....	13
IV-3 Etat des ventes par catégorie réglementaire (feuillus et résineux). ....	14
IV-4 Evolution du marché des cultivars de peuplier destinés à des plantations en futaie.....	16
CONCLUSION .....	18

## SOMMAIRE DES GRAPHIQUES ET TABLEAUX

Graphique 1 : Production propre vendue toutes essences confondues de 2004 à 2014.....	4
Graphique 2 : Production propre vendue résineux et feuillus de 2004 à 2014.....	5
Graphique 3 : Production propre vendue de cultivars de peuplier de 2004 à 2014. ....	5
Graphique 4 : Part de la production propre vendue des différentes régions de 2004 à 2014.....	6
Graphique 5 : Répartition par type de plants produits et vendus en 2013-14.....	6
Graphique 6 : Evolution de la répartition des types de plants produits et vendus entre 2004 et 2014. ....	7
Graphique 7 : Répartition par essence des plants produits et vendus en godets en 2013-14.....	7
Graphique 8 : Evolution des importations entre 2004 et 2014. ....	8
Graphique 9 : Evolution de la répartition de la production nationale par type de destination de 2004 à 2014. ....	9
Graphique 10 : Evolution des ventes en France de plants feuillus, résineux et cultivars de peuplier de 2004 à 2014... ..	10
Graphique 11 : Evolution des exportations de plants forestiers de 1999 à 2014.....	10
Graphique 12 : Evolution des invendus forestiers de 2000 à 2014. ....	11
Graphique 13 : Evolution des ventes en France des principaux feuillus de 2004 à 2014.....	12
Graphique 14 : Evolution des ventes en France des essences feuillues secondaires de 2004 à 2014. ....	13
Graphique 15 : Evolution des ventes en France des principaux résineux de 2004 à 2014.....	13
Graphique 16 : Evolution des ventes en France des essences résineuses secondaires de 2004 à 2014.....	14
Graphique 17 : Répartition des ventes en France par catégorie commerciale. ....	14
Graphique 18 : Répartition des ventes par catégorie commerciale des essences améliorées en 2013-2014. ....	15
Graphique 19 : Evolution des ventes en France des huit principaux cultivars de peuplier de 2004 à 2014. ....	16
Graphique 20 : Répartition des ventes en France des 10 cultivars les plus vendus en 2012/2013.....	17

Tableau 1: Ventes en France des 18 principaux cultivars de peupliers depuis 2007-2008 (en nombre de plançons).... 17





## INTRODUCTION

Les résultats publiés dans cette note sont issus de l'enquête statistique annuelle sur la branche des pépinières forestières, réalisée par les contrôleurs des Ressources Génétiques Forestières des DRAAF auprès de toutes les entreprises exerçant une activité de production et de négoce de plants forestiers. Cette enquête vise à suivre l'ensemble des flux commerciaux de plants forestiers. La compilation des données régionales, objet de cette synthèse nationale, a été confiée à Irstea par la DGPAAT, dans le cadre d'une convention.

La liste des espèces et variétés prises en compte se compose de 34 essences résineuses, 39 essences feuillues et 71 cultivars de peuplier. Cette liste est légèrement modifiée par rapport à la campagne précédente avec l'admission de l'Eucalyptus globulus et de l'Eucalyptus gunii en espèces réglementées. Les plus gros changements interviennent dans la liste des cultivars de peupliers, certains ont été retirés (Beaupré, Boelare, Donk et Carolin) d'autres ont changé de nom (BL Costanzo et Cappa Bigliona se nomment Bianco Lomellina et Boccalari a été renommé Canadese). Treize cultivars ont été ajoutés (Bakan, Skado, Oglio, Blanc de Garonne, Jean Pourtet, hybride275, Matrix49, Max1, Max3, Max4, Aleramo, Diva et Tucano) à la liste. Parmi ces essences, 61 sont réglementées en France (code forestier Article R551-1) et douze ne le sont pas.

Pour toutes ces essences, tous les plants forestiers, c'est-à-dire destinés à des fins forestières doivent en principe être recensés dans le cadre de cette enquête. On désigne ici comme plants, au sens général, tous les plants issus de graines forestières produits en racines nues ou en godets, ainsi que les plançons de peuplier (tiges de 3 à 5 m prélevées sur souches issues de boutures forestières). Les boutures destinées directement à des plantations de TCR ne sont prises en compte que partiellement dans cette analyse (annexe 6-(3)). Les entreprises commercialisant des boutures sont comptabilisées dans le chapitre I, mais les boutures commercialisées ne sont pas incluses dans les chapitres II à IV, simplement mentionnées en annexe 6.

Pour les espèces réglementées, sont considérés comme plants forestiers tous ceux issus :

- de graines certifiées à la récolte conformément à la réglementation forestière,
- ou de souches issues de boutures certifiées forestières à la récolte (peuplier, merisier, eucalyptus hybride) ;
- qu'ils soient produits en France ou importés.

Pour les espèces non réglementées, les plants pris en compte dans cette enquête sont ceux déclarés comme destinés à des plantations à fins forestières par les entreprises, à l'exception de certaines essences comme le sapin de Nordmann, dont le débouché principal est la production de sapin de Noël.

D'une façon générale, l'analyse des données révèle que la notion de plants destinés à des fins forestières n'est pas perçue de façon homogène par tous les acteurs de la filière. De plus les entreprises ne connaissent pas toujours précisément la destination finale de l'intégralité des plants qu'elles commercialisent. Parmi l'ensemble des plants recensés dans cette enquête une certaine proportion de plants est donc sans doute destinée à d'autres fins que la plantation en forêt.

# I : RECENSEMENT DES PEPINIERES ET DES ENTREPRISES DE NEGOCE DE PLANTS FORESTIERS

Cette enquête porte sur toutes les entreprises de pépinière ayant produit des plants, qu'ils aient été vendus ou invendus, et sur les entreprises de la filière (pépinières, négociants, entreprises de travaux forestiers) ayant importé ou exporté des plants ou ayant eu des invendus. Les entreprises n'ayant qu'une activité de négoce strict (achat/revente), limitée au marché national, ne sont donc pas visées par cette enquête. Cependant, le questionnaire leur est parfois envoyé par les contrôleurs de DRAAF, au cas où des changements seraient intervenus dans leur activité. Les réponses reçues sont toutes transmises au groupe d'étude et d'expertise « Diversité Adaptative des Arbres Forestiers » d'Irstea, qui a la charge de trier les données à prendre en compte.

Cette enquête couvre 21 des 22 régions administratives françaises car aucune entreprise ne répond aux critères fixés par cette enquête en région Languedoc-Roussillon.

Les données relatives à l'ensemble des entreprises enquêtées, transmises à Irstea par les services des DRAAF, ont concerné au total 289 entreprises en 2013-14 (contre 287 en 2012-13). Le nombre d'entreprises enquêtées par les DRAAF reste stable par rapport à la campagne précédente. Ces 289 entreprises enquêtées se répartissent en 191 pépinières (ayant parfois également une activité de négoce pour certaines d'entre elles) et 98 entreprises de négoce et/ou travaux forestiers. Soulignons également que douze entreprises (pépinière ou négoce) ont cessé leur activité forestière pendant cette campagne (contre onze l'année précédente).

Les données effectivement prises en compte par Irstea dans le cadre du traitement statistique portent sur 170 entreprises (contre 177 en 2012-13). Parmi ces entreprises, 157 sont des pépinières (contre 164 en 2012-13) et 13 sont des entreprises de négoce effectuant de l'import / export ou ayant déclaré des invendus forestiers. Le bilan fait état d'une baisse continue du nombre de pépinière produisant des plants forestiers.

Sur la base de ces 170 entreprises, le classement du nombre d'entreprises par région est légèrement modifié par rapport aux années précédentes. Il s'établit comme suit : Rhône-Alpes (22), Bourgogne (20), Champagne-Ardenne (17) et Aquitaine (17); ces quatre régions représentant à elles seules 44% des entreprises françaises.

Si l'on tient compte de la production de plants et plançons relatives aux seules espèces réglementées, la répartition par taille de production des 157 entreprises de pépinière est la suivante :

	Production propre vendue totale (nombre de plants et plançons produits par l'entreprise et vendus)					Total
	inférieure à 500 plants	de 500 à 5 000 plants	de 5 000 à 50 000 plants	de 50 000 à 500 000 plants	supérieure à 500 000 plants	
<b>Nombre d'entreprise</b>	24	30	50	39	14	157
<b>Pourcentage</b>	15%	19%	32%	25%	9%	100%

## II : STRUCTURE DE L'APPROVISIONNEMENT EN PLANTS (hors boutures)

L'approvisionnement du marché national des plants forestiers est assuré pour l'essentiel par les productions des pépinières françaises (production nationale totale) et, pour une faible part, par les importations. Les plants issus de la production nationale sont, soit commercialisés en France (ventes en France) ou à l'étranger (exportations), soit invendus. La part de la production nationale, qui correspond aux plants vendus en France ou exportés, est désignée sous le terme production propre vendue.

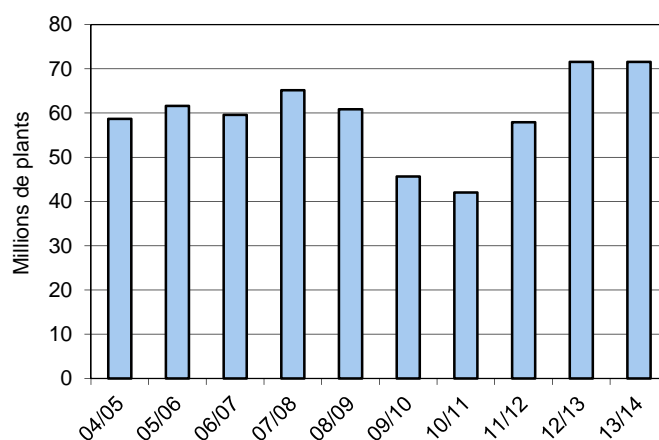
En 2013-2014, l'approvisionnement en plants du marché national français (Production nationale + importations) porte sur 74 millions de plants et provient à près de 97% de la production des pépinières françaises ; les 3 % restant provenant des importations.

### II-1 Analyse de la production propre vendue.

#### *II.1.1 : Production propre vendue, globale et par grands types d'essences :*

La production propre vendue dépasse les 71,5 millions de plants pour la campagne 2013-14, la hausse entamée depuis deux ans se stabilise lors de cette campagne. Rappelons que la campagne 2012-13, grâce au plan gouvernemental Klaus, constituait le plus haut niveau dans l'activité de production de plants par les pépiniéristes français depuis plus d'une quinzaine d'années (tempêtes Lothar et Martin des 26 et 27 décembre 1999).

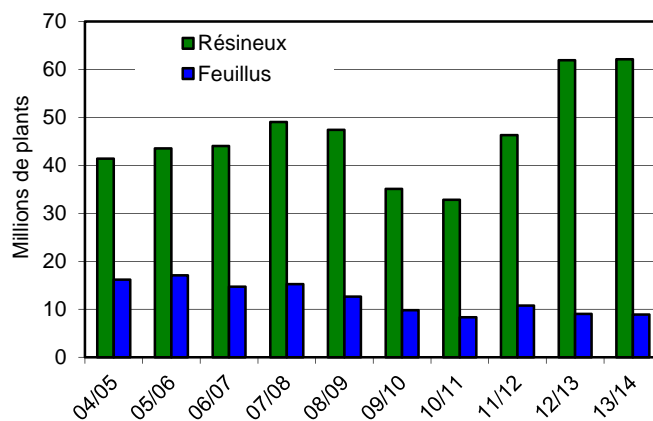
**Graphique 1 : Production propre vendue toutes essences confondues de 2004 à 2014.**



Les plants résineux constituent près de 87% de la production propre vendue contre 12% pour les feuillus et 1% pour les plançons de peuplier. Le marché des plants résineux est stable par rapport à la campagne 2012-13, le plan Klaus maintient les ventes de pin maritime à un niveau élevé.

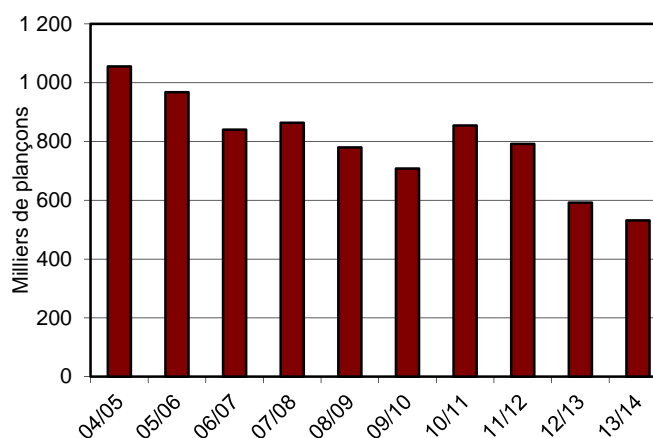
Le marché des plants feuillus qui avait chuté lors de la campagne précédente (-16%) diminue encore légèrement cette année (-1%). Néanmoins, il reste supérieur à la campagne 2010-11, campagne qui avait enregistré le plus bas niveau jamais enregistré.

**Graphique 2 : Production propre vendue résineux et feuillus de 2004 à 2014.**



Après une chute de 25% l'an dernier, la production propre vendue des plançons de peuplier continue de diminuer durant cette campagne (-10%). Le nombre de plançons produits et vendus atteint le plus bas niveau historique. Cette baisse peut s'expliquer de façon générale par le déclin du prix des bois, mais aussi, plus localement, par d'autres facteurs secondaires comme la culture de maïs dans le Sud-ouest et certaines politiques forestières régionales défavorables au peuplier.

**Graphique 3 : Production propre vendue de cultivars de peuplier de 2004 à 2014.**



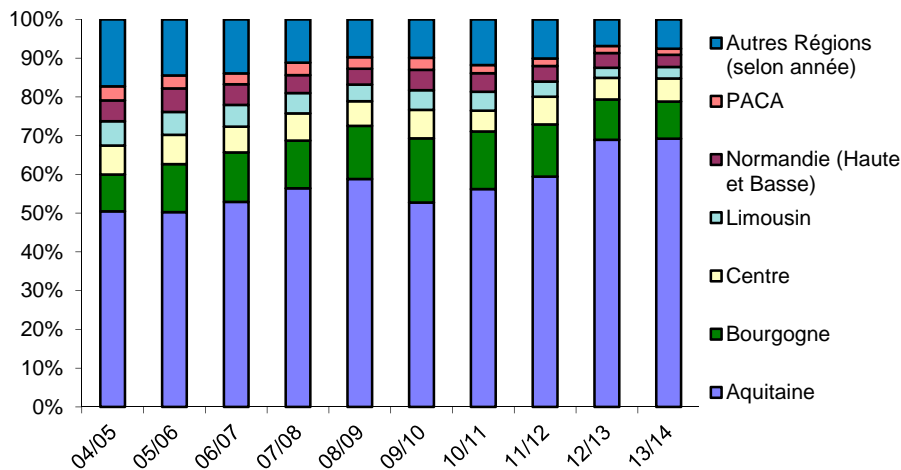
### **II.1.2 : Production propre vendue par région, toutes espèces confondues :**

La répartition de la production propre vendue par région de production est présentée en annexe 1.

La production propre vendue est en augmentation, par rapport à la campagne précédente, pour 10 des 21 régions : Franche-Comté (+66%), Pays-de-la-Loire (+65%), Auvergne (+51%), Champagne Ardenne (+21%), Poitou-Charentes (+17%), Limousin (+14%), Midi-Pyrénées (+12%), Bretagne (+10%), Centre (+7%) et Ile-de-France (+2). Rappelons que lors la précédente campagne 6 régions avaient enregistré une hausse de leur production propre vendue, seule la région Bretagne enregistre depuis deux ans successifs la hausse de sa production. Au contraire les régions Lorraine, Alsace, Picardie, Bourgogne et Rhône-Alpes voient leur production continuer de diminuer cette année.

La part de la production propre vendue de chaque région reste identique par rapport à la campagne précédente. De ce fait, comme l'an dernier, la région Aquitaine représente à elle seule 69% des plants produits et vendus, cette stabilisation fait suite à trois années consécutives d'augmentation. Les deux régions, Aquitaine et Bourgogne, représentent près de 80% de la production propre vendue. Et les six régions les plus productrices, représentent 92% de la production propre vendue contre 93% en 2012-13.

**Graphique 4 : Part de la production propre vendue des différentes régions de 2004 à 2014.**



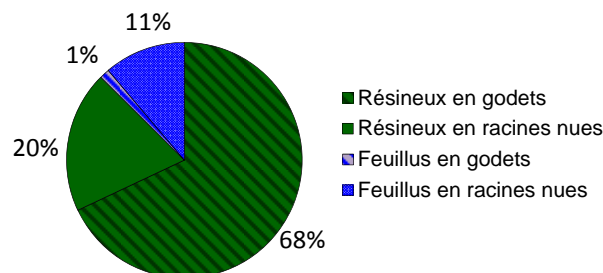
### II.1.3 : Importance des plants en godet :

Trois types de plants sont traditionnellement distingués dans le cadre de cette enquête statistique : les plants produits en racines nues et les plants en godet, qui concernent les essences feuillues et résineuses et les plançons, qui concernent les cultivars de Peuplier. La production propre vendue par type de plants est présentée pour les principales essences dans le tableau synthétique en annexe 2, et pour l'ensemble des essences résineuses et feuillues dans les deux tableaux de l'annexe 3.

Les plants produits en godet représentent 49 millions de plants soit 69% de l'ensemble des plants produits et vendus par les pépiniéristes français (peuplier compris) contre 68% l'année dernière.

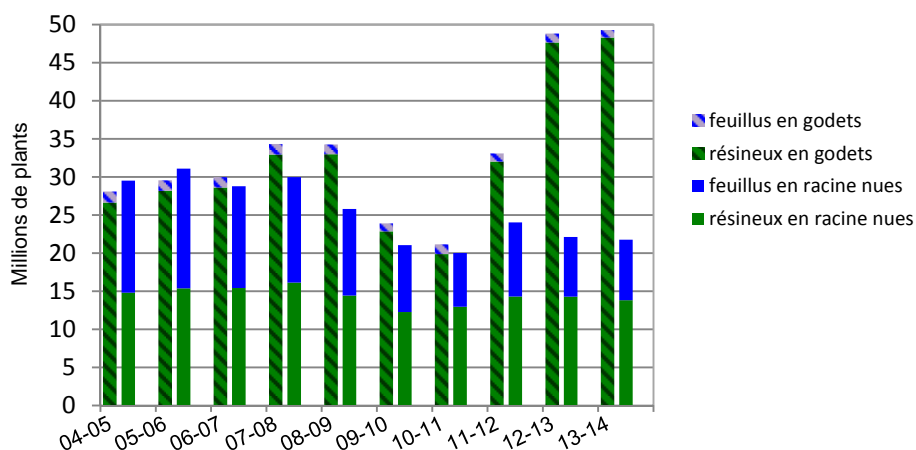
98% des plants produits en godet sont des plants résineux, ce chiffre reste stable par rapport à l'an dernier. La proportion de plants résineux produits en godet atteint 78% (77% en 2012/13) de la production résineuse, alors que seulement 11% (13% en 2012/13) des plants feuillus produits le sont. Il en résulte que les plants résineux élevés en godet représentent 68% de la production propre vendue totale (hors peuplier). Les plants feuillus élevés en godet restent marginaux, avec moins de 2% de cette même production propre vendue.

**Graphique 5 : Répartition par type de plants produits et vendus en 2013-14.**



La part des ventes de plants élevés en godet dans la production propre vendue est stable par rapport à la précédente campagne, celle-ci avait augmenté de 47% en 2012-13 par rapport à la campagne 2011-12. Après la forte augmentation (+48%) constatée en 2012-13, le nombre de plants résineux produits en godet se stabilise cette année (+1%). En ce qui concerne les feuillus, la hausse enregistrée l'an dernier (+12%) s'inverse cette année (-18%). Le nombre de plants produits en racines nues reste relativement stable (-3% pour les résineux et +1% pour les feuillus).

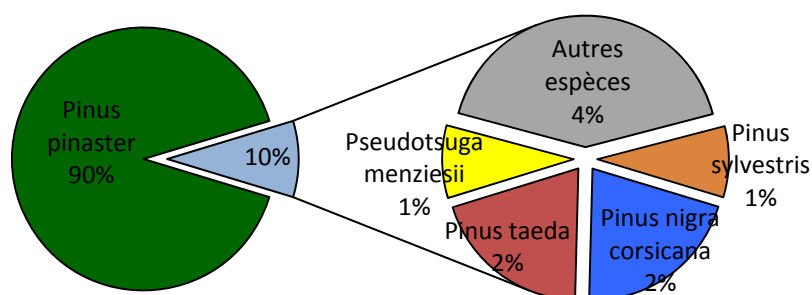
**Graphique 6 : Evolution de la répartition des types de plants produits et vendus entre 2004 et 2014.**



L'Aquitaine avec 47 millions de plants élevés en godet représente à elle seule 96% de la production en godet, loin devant la région PACA (2%) deuxième région productrice de plants en godet. Ces deux régions produisent et vendent donc 98% de la production nationale de plants élevés en godet.

Le marché des plants résineux et feuillus produits en godet, repose majoritairement sur celui du pin maritime qui occupe une place prépondérante dans le secteur du reboisement. Cette essence est presque exclusivement produite en godet. Dans cette campagne, le pin maritime représente 91% des plants produits en godet, sa production en godet reste stable par rapport à la campagne précédente. Certaines essences voient leurs ventes de plants produits en godet augmenter, c'est notamment le cas, du pin sylvestre (+170%), du chêne rouge (+63%), du cèdre de l'Atlas (+37%) et du pin laricio de Corse (+30%). En revanche, le chêne sessile chute (-53% contre +97% en 2012-13) et le robinier voit sa production de plants produits en godet continuer de diminuer (-42%).

**Graphique 7 : Répartition par essence des plants produits et vendus en godets en 2013-14.**



## **II-2 Analyse des importations (plants et plançons).**

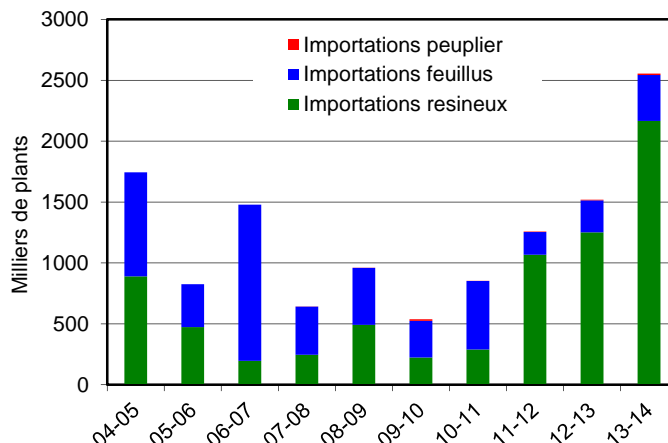
Le chapitre II.2 de cette note de synthèse s'appuie sur les annexes 4 et 5.

Les plants importés pris en compte dans le cadre de cette enquête sont ceux produits dans d'autres pays membres de l'Union Européenne et revendus sur le marché national via des entreprises de pépinière ou de négoce déclarées en tant que fournisseur exerçant un commerce de matériel forestier de reproduction sur le territoire français. Signalons que les importations de plants destinées directement à des reboiseurs et ne passant pas par l'intermédiaire d'entreprises négociantes déclarées sont comptabilisées dans cette enquête. Ces importations s'élèvent à 631 886 plants pour cette campagne contre 406 643 l'an passé.

Selon les espèces, les plants concernés par les importations analysées dans cette enquête correspondent soit à des provenances étrangères autorisées à la commercialisation en France, soit à

des provenances françaises. On note une forte hausse des importations avec un volume passant de 1,5 millions de plants en 2012-13 à plus de 2,5 millions en 2013-14, ce volume représente 4% des ventes en France. C'est la première année que le nombre de plants importés est aussi important et supérieur à 2 millions de plants. Les importations d'essences résineuses représentent 85% du total des importations contre 15% pour les essences feuillues ; les importations de peuplier restent marginales.

**Graphique 8 : Evolution des importations entre 2004 et 2014.**



Les importations de plants résineux, des plants feuillus et des plançons de peuplier sont en hausse, respectivement de 73%, 43% et 133%.

Les espèces résineuses les plus concernées par les importations sont, pour cette campagne, l'épicéa commun, l'épicéa de Sitka, le douglas, le mélèze hybride et ils représentent respectivement 44%, 21%, 8% et 5% du total des importations. Les espèces feuillues majoritairement concernées sont le hêtre, le chêne sessile, le charme et ils représentent respectivement 5%, 2% et 1% du total des importations.

Les importations d'épicéa commun dépassent le million de plants durant cette campagne (+49% par rapport à 2012-13). Cette dynamique en faveur de l'épicéa commun profite principalement aux pépiniéristes belges, qui semblent compétitifs et proposent du matériel amélioré (verger Wallon Fenffe-VG). L'augmentation des importations d'épicéa de Sitka se confirme cette année (+4%), rappelons que pour cette espèce, le marché national est pour le moment totalement dépendant des importations de graines ou de plants. Cela devrait changer dans les années à venir avec l'admission, en mars 2014, sur le territoire français de nouveaux peuplements porte-graines, pour mieux répondre à la forte demande en Bretagne.

Les épicéas commun et de Sitka représentent près des deux tiers des importations et les plants importés respectivement 42% et 59% des ventes pour chacune de ces espèces. Après une augmentation de 85% l'an dernier, les importations de hêtre continuent d'augmenter cette année (+47%) par contre celles du chêne sessile diminuent (-36%).

### III : ANALYSE DE LA DESTINATION DES PLANTS

Le chapitre III de cette note de synthèse s'appuie sur les annexes 4, 5 et 6.

Nous analyserons dans ce chapitre la destination des 77,7 millions de plants et plançons traités dans cette enquête (ventes en France + exportations + invendus forestiers). L'ensemble des types de plants est désigné sous l'appellation « plants » dans les paragraphes suivants.

**Rappel :** *Nous considérons comme « invendus » des plants à fins forestières, jugés commercialisables au cours de la campagne, mais qui n'ont pas pu être vendus faute de débouchés et qui ne pourront pas être conservés une année supplémentaire en tant que plants forestiers. Ces plants sont donc soit détruits soit conservés pour être vendus par la suite comme plants non forestiers.*

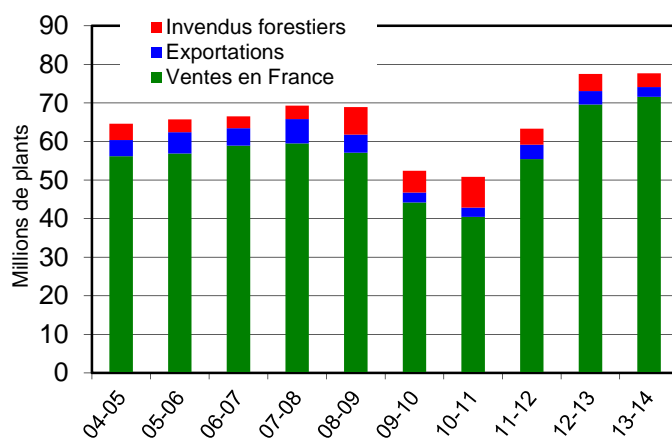
La reprise d'activité enregistrée depuis deux ans (+38% en 2011-12 et +23% en 2012-13) se stabilise cette année à son plus haut niveau depuis 10 ans. Néanmoins, la hausse de ces deux dernières années est très largement dépendante des ventes de pin maritime.

La diminution des exportations entamées l'an dernier se confirme durant cette campagne avec une baisse de 26% et fait passer le nombre de plants exportés en dessous des trois millions de plants. Cependant les exportations sont encore supérieures à la campagne 2010-11, année enregistrant le niveau le plus bas de ces dix dernières années.

Les invendus forestiers, quant à eux, diminuent également (-20%) et leur part dans la distribution des débouchés (ventes en France, exportations, invendus) diminue légèrement (6% en 2012-13, 5% en 2013-14).

La part des exportations durant cette campagne est de 3%, les ventes en France représentent désormais 92% de la totalité des débouchés, contre 90% en 2012-13 et 88% en 2011-12.

**Graphique 9 : Evolution de la répartition de la production nationale par type de destination de 2004 à 2014.**



Nous analyserons les tendances globales pour ces différents types de destination, puis nous étudierons plus en détail l'évolution des ventes en France pour les principales essences.

#### **III-1 Analyse des ventes en France par grands types d'espèces**

Les ventes en France atteignent 71,6 millions de plants cette année, soit une progression de 3% par rapport à la campagne précédente. Les ventes en France des plants feuillus et résineux augmentent légèrement, respectivement de 3% et 5%, à l'inverse, les plançons de peuplier continuent de diminuer (-10%). Cette baisse fait passer le nombre de plançons de peuplier vendus en France sous la barre des 550 000 plançons.

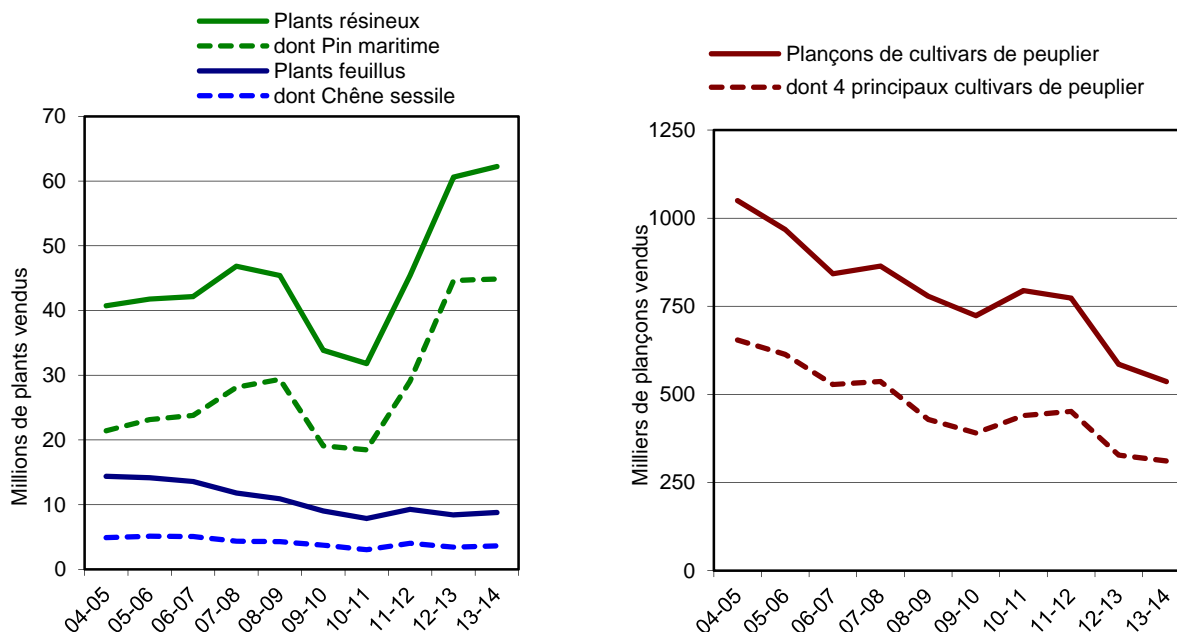
D'après l'annexe 6a, il apparaît qu'environ la moitié des essences progressent au cours de cette campagne par rapport à la précédente et nous pouvons noter que sur les 20 principales essences



(cultivars de peuplier exclus) dont les ventes en France sont supérieures à 200 000 plants, 16 espèces voient leurs ventes en France augmenter. Seulement quatre espèces ont leur vente en France en baisse : le sapin de Nordmann, le mélèze d'Europe, le robinier et le chêne pédonculé, leur diminution est comprise entre -3% et -7%.

En général, l'évolution des ventes totales est imputable aux fluctuations des ventes des principales espèces utilisées en reboisement. Ainsi, le marché des résineux est en grande partie marqué par celui du pin maritime et le marché des essences feuillues est en partie marqué par celui du chêne sessile. De la même façon, l'évolution des ventes de peuplier est assignable à celle des quatre principaux cultivars (Koster, Polargo, I45-51 et I214) qui représentent 58% du total des ventes de plançons de peuplier. Cependant, cette année les quatre premiers cultivars maintiennent leur niveau de ventes, car leur baisse est moins importante (-5%) que pour l'ensemble des plançons de peuplier vendus (-10%).

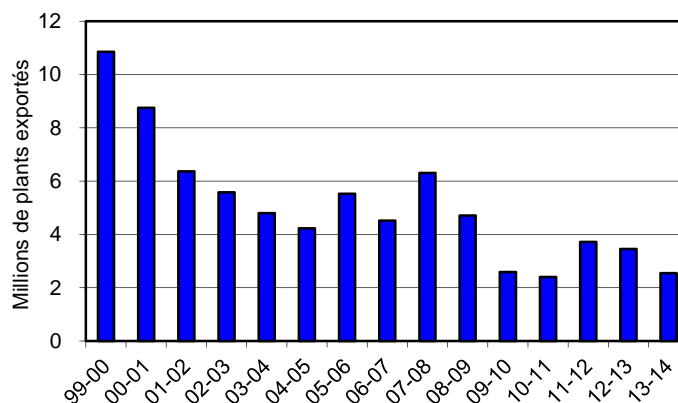
**Graphique 10 : Evolution des ventes en France de plants feuillus, résineux et cultivars de peuplier de 2004 à 2014.**



### III-2 Exportations

Les exportations qui représentent 2,5 millions de plants sont en baisse lors de cette campagne (-26%), cette diminution confirme la baisse entamée (-7%) lors de la campagne précédente. Les exportations sont nettement inférieures à celles de la fin des années 90. Notons la fin de l'excédent commercial, pour la première année les importations sont équivalentes aux exportations.

**Graphique 11 : Evolution des exportations de plants forestiers de 1999 à 2014.**



Comme en 2012-13, le douglas vert reste la principale essence exportée, avec près de 1,5 million de plants vendus à l'export, soit 55% du total des plants exportés. Après avoir augmenté de 70% l'an dernier, le nombre de plants de douglas exportés diminue de 21% pendant cette campagne. Viennent ensuite l'épicéa commun et le sapin de Nordmann, avec respectivement 272 750 et 228 050 plants exportés. Ces deux essences enregistrent respectivement une hausse de 7% et une baisse de 41%. Le chêne pédonculé qui occupait une part importante l'an dernier voit son nombre de plants exportés chuter de 70%. Notons également l'augmentation des exportations de peuplier, le nombre passant de 1 920 en 2012-13 à 7 900 cette année, soit une hausse de 311%.

Pour les principales espèces utilisées en reboisement, l'érosion la plus forte est enregistrée chez l'épicéa de Sitka ainsi que le charme commun avec respectivement -100% et -95%. A contrario, les exportations augmentent pour le robinier (+230%), le hêtre commun (+178%) et le chêne sessile (+130%).

12 des 21 régions administratives ont été actives à l'export. La Bourgogne reste, comme l'an passé, la première région exportatrice française et représente avec l'Aquitaine 73% du nombre de plants exportés par les pépiniéristes français, contre 78% en 2012-2013.

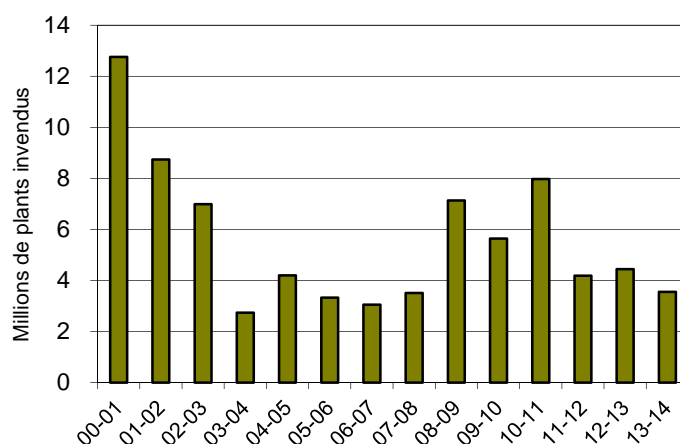
### **III-3 Invendus forestiers**

Nous pouvons considérer que la part des invendus forestiers par rapport à la production est un bon indicateur de la santé du marché pour une espèce donnée.

Le volume des invendus forestiers, qui avait augmenté de 6% en 2012-13, diminue durant cette campagne de 20%, avec 3,5 millions de plants invendus. Ce volume est inférieur au niveau moyen des 10 campagnes antérieures à 2013-2014, qui avoisine les 4,6 millions de plants. Les essences feuillues représentent 61% (dont 6% pour les peupliers) du total des invendus, contre 39% pour les essences résineuses, alors que lors de la campagne précédente, les essences feuillues représentaient 54% du total des invendus. Ce changement de la répartition des invendus forestiers s'explique par la diminution des invendus de pin maritime et de douglas vert, ces 2 espèces représentaient 47% des invendus d'essences résineuses l'an passé contre 31% cette année. A noter la proportion des résineux invendus de l'année dernière était relativement élevé par rapport à la moyenne des années précédentes. Cette baisse du nombre de plants invendus peut s'expliquer en partie par des meilleures conditions climatiques pour les plantations, contrairement aux précipitations importantes des 6 premiers mois de l'année 2013, ayant entraîné des annulations de chantiers de travaux forestiers.

Hormis le douglas, on peut également signaler que le nombre d'invendus dépasse 200 000 plants pour le hêtre et l'épicéa commun, ce qui n'empêche pas une forte hausse des importations pour cette dernière espèce.

**Graphique 12 : Evolution des invendus forestiers de 2000 à 2014.**



## IV : VENTES EN FRANCE

Le chapitre IV de cette note de synthèse s'appuie sur l'annexe 6.

Il convient de souligner que, pour les paragraphes IV.1, IV.2 et IV.4, les données sur les ventes de plants qui font l'objet d'une consolidation au plan national n'incluent pas les ventes réalisées dans le cadre du négoce entre fournisseurs. Elles permettent donc d'évaluer au mieux le niveau des ventes destinées aux chantiers de plantation forestière.

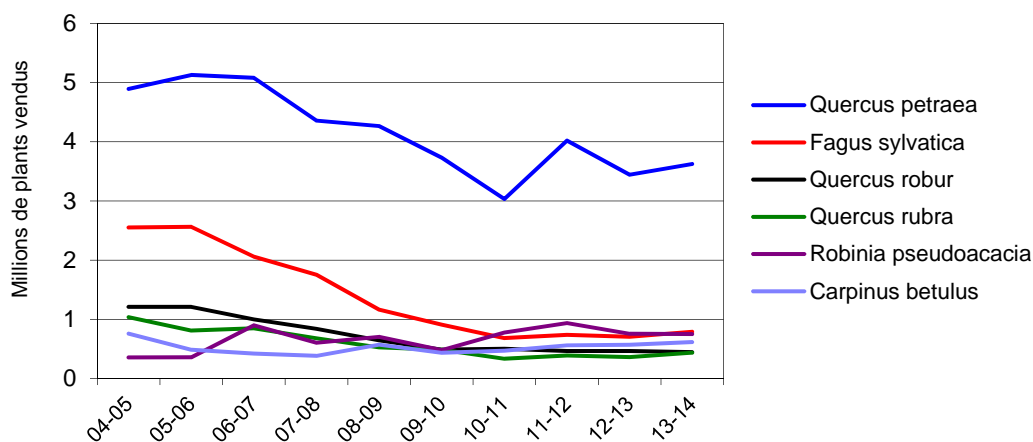
Sur les 71,6 millions de plants vendus en France en 2013-14 (hors boutures pour TCR), comme l'an passé 87% sont des résineux, 12% sont des feuillus et 1% des plançons de peuplier. La part des ventes de plançons de peuplier diminue légèrement au profit des plants feuillus.

### IV-1 Ventes de plants feuillus (hors peuplier).

Les plants feuillus représentent près de 8,8 millions de plants vendus, soit une hausse de 5 % suite à une baisse de 9% en 2012-13. Si l'on ne prend en considération que les dix espèces feuillues traditionnellement considérées comme les plus importantes sur le marché forestier, c'est-à-dire les espèces citées dans les graphiques 13 et 14 excepté l'aulne glutineux et l'érable champêtre, la hausse enregistrée est équivalente à la hausse de l'ensemble des ventes des plants feuillus (+5%).

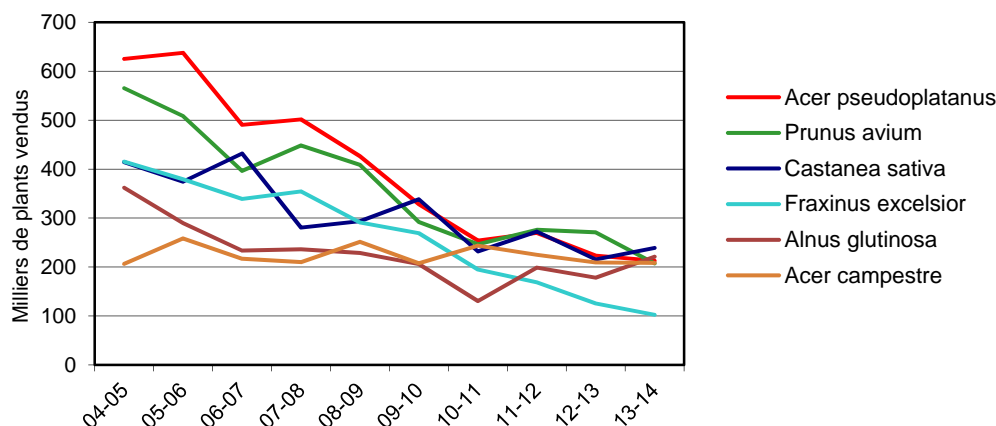
Cette tendance générale à la hausse s'observe chez quatre des six espèces feuillues qui se placent en tête des ventes pour cette campagne, à savoir le chêne sessile (+5%), le hêtre (+12%), le chêne rouge (+21%) et charme commun (+8%).

**Graphique 13 : Evolution des ventes en France des principaux feuillus de 2004 à 2014.**



Les six espèces feuillues secondaires suivent plutôt une tendance à la baisse excepté le châtaignier (+11%) et l'aulne glutineux (+24%). Quant au frêne commun ses ventes ne cessent de chuter depuis cinq campagnes : encore -19% par rapport à l'année précédente. L'extension de la chalarose, maladie du flétrissement, provoquée par le champignon *Chalara fraxinea*, occasionne depuis 2008 des dépérissements sur les peuplements du Nord-est de la France. Elle explique en grande partie la prudence des propriétaires et des reboiseurs pour cette espèce. Notons également que parmi les espèces feuillues les plus importantes (ventes en France supérieures à 100 000 plants), le bouleau verruqueux voit une nouvelle fois ses ventes augmenter pendant cette campagne (+8%). Quant à l'alisier torminal il voit ses ventes repasser au-dessus des 100 000 plants.

**Graphique 14 : Evolution des ventes en France des essences feuillues secondaires de 2004 à 2014.**



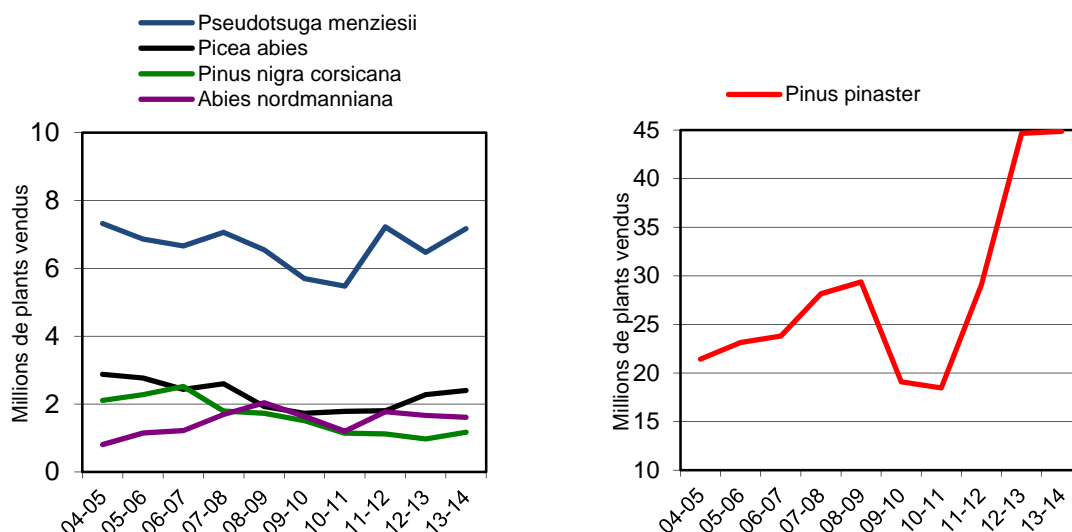
Pour les espèces feuillues dont les ventes en France sont inférieures à 100 000 plants, aucune tendance générale ne se dégage, les ventes restent relativement stables. Certaines comme le tremble, l'érable plane, le tilleul à petites feuilles et le cormier sont à la hausse, d'autres comme le chêne pubescent, les eucalyptus non hybrides, le noyer royal et le chêne vert sont à la baisse.

### **IV-2 Ventes de plants résineux.**

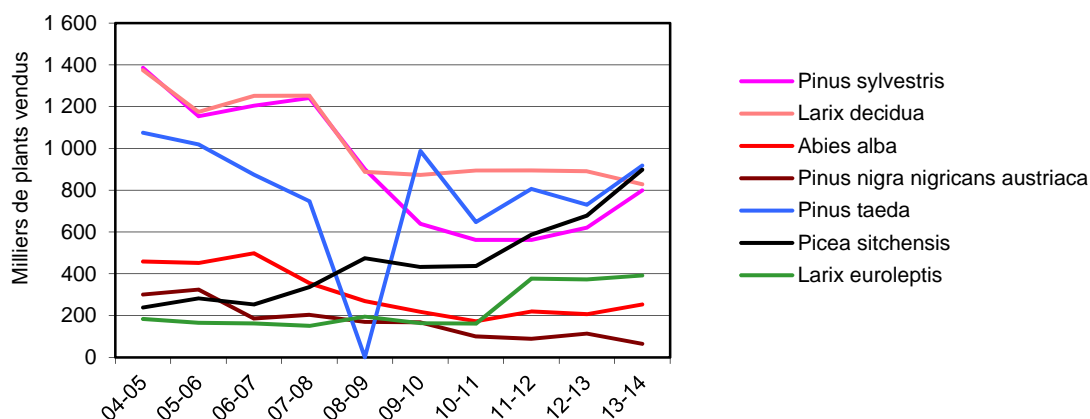
Après la forte augmentation des ventes de plants résineux au cours des deux dernières années, largement corrélée à l'explosion des ventes de pin maritime, la campagne actuelle augmente très légèrement (+3%). En effet, suite à deux années de montée en puissance de la vente de plants de pin maritime pour la reconstitution du massif des Landes de Gascogne cette campagne amorce une stabilisation des ventes de cette essence au plus haut niveau. Le pin maritime représente 72% des ventes de plants résineux (contre 74% en 2012-13) et 63% des ventes totales de plants en France.

La plupart des principales espèces résineuses enregistrent une hausse de leurs ventes en France durant cette campagne, seuls les mélèzes d'Europe et du Japon, le sapin de Nordmann et les pins noirs laricio de Calabre et d'Autriche sont en baisse. Les ventes de pin noir d'Autriche atteignent un niveau très bas pendant cette campagne (inférieur à 65 000 plants). L'épicéa de Sitka, avec une augmentation de 32% à 900 000 plants soit près de 200 000 plants de plus que l'année précédente, atteint un nombre de plants vendus jamais atteint depuis le début des années 90. A noter, le pin laricio de Corse après une chute l'an passé à son plus bas niveau jamais enregistré repasse cette année au-dessus de la barre du million de plants vendus.

**Graphique 15 : Evolution des ventes en France des principaux résineux de 2004 à 2014.**



**Graphique 16 : Evolution des ventes en France des essences résineuses secondaires de 2004 à 2014.**



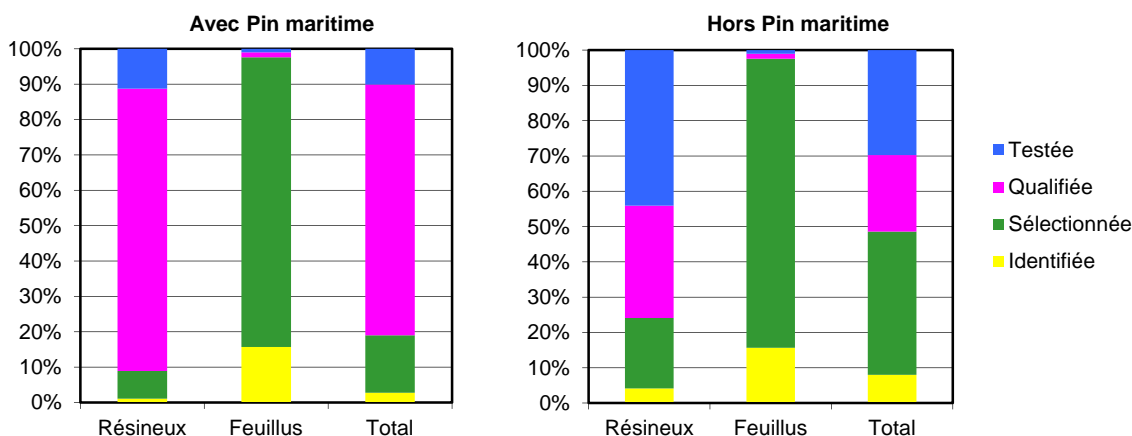
### IV-3 Etat des ventes par catégorie réglementaire (feuillus et résineux).

Dans ce chapitre, nous nous intéresserons exclusivement aux ventes par catégorie commerciale des essences réglementées (au nombre de 28 pour les résineux et de 33 pour les feuillus), hormis les peupliers qui ne seront pas traités ici, car tous sont commercialisés en catégorie testée. Notons cependant que la part des ventes en France des espèces non réglementées évolue peu. Cette année le nombre d'espèce est passé de treize à douze (six espèces résineuses et six espèces feuillues) étant donné que le genre Eucalyptus est devenu réglementé. Ces douze espèces non réglementées représentent 3% de l'ensemble des ventes (2,4 % pour les résineux et 0,6 % pour les feuillus). L'évolution des ventes en France des espèces non réglementées reste stable.

Cette analyse par catégorie est basée sur l'ensemble des transactions déclarées par chacune des entreprises françaises, qu'il s'agisse de ventes à l'export ou de ventes en France. Le niveau de détail des fiches d'enquête nous contraint à prendre en compte toutes les opérations de commercialisation, qu'il s'agisse de ventes à des utilisateurs finaux (reboiseurs), à des entreprises de reboisement, ou de négoce entre pépinières. L'évaluation du pourcentage des ventes par catégorie ne s'applique donc pas strictement aux ventes aux utilisateurs finaux, mais aux productions primaires (production propre vendue et importation) pour éviter de prendre en compte les plants vendus plusieurs fois avant d'être plantés par l'utilisateur final. En effet, le négoce de plants produits en France fait qu'un plant est comptabilisé plus d'une fois. Bien qu'elles ne représentent pas exactement les quantités de plants finalement plantés, nous considérons que ces données restituent une bonne appréciation des proportions des différentes catégories commerciales suivant les différentes essences.

Sont considérés comme matériel amélioré les plants commercialisés relevant des catégories commerciales qualifiée et testée.

**Graphique 17 : Répartition des ventes en France par catégorie commerciale.**



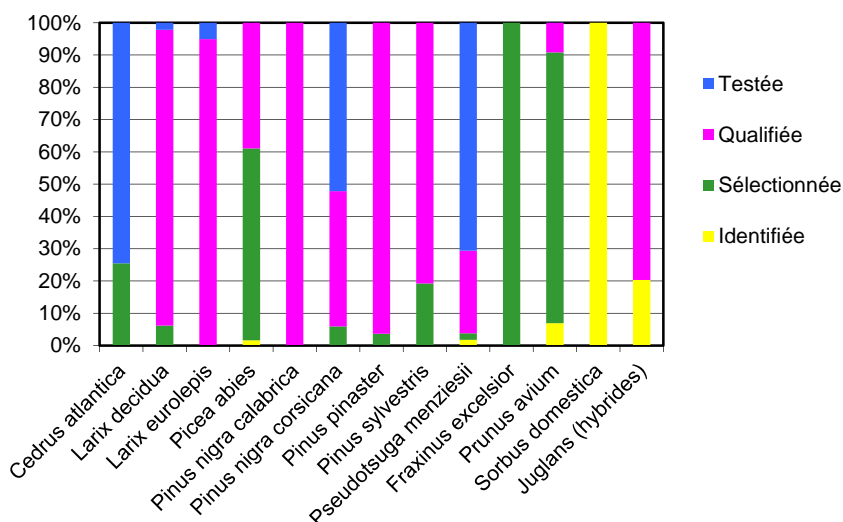
Pour les essences résineuses, 91% des plants vendus sont des matériels dit « améliorés », contre 93% en 2012-13. L'essentiel de ces ventes concerne quatre des principales essences résineuses de reboisement : le pin maritime, le douglas vert, le pin laricio de Calabre et le mélèze d'Europe.

Les ventes de plants issus de graines récoltées en peuplements sélectionnés représentent 8% des ventes résineuses (contre 5% en 2012-13). Les ventes de plants de catégorie sélectionnée concernent principalement (ventes de plants en étiquette verte > 100 000 plants) : le sapin pectiné, le cèdre de l'atlas, l'épicéa commun, le pin maritime, le pin sylvestre, le pin à encens, le pin laricio de Corse et le douglas vert.

Pour les essences feuillues, les plants produits à partir de graines récoltées en peuplements sélectionnés représentent l'essentiel du marché (82%). Les ventes de matériels améliorés peuvent concerner quelques espèces feuillues comme le merisier, le frêne, le cormier, les noyers hybrides, l'eucalyptus hybride, le peuplier noir et les chênes pédonculé et rouge. Les plants sont produits soit à partir de graines récoltées dans des vergers à graines français de catégorie qualifiée, soit à partir de clones de catégorie testée. Ils peuvent aussi être, issus de graines récoltées à l'étranger en catégorie testée, ou de vergers à graines et de mélanges de clones admis en catégorie qualifiée.

La proportion, bien que faible, de matériel "amélioré" dans les ventes d'essences feuillues, se stabilise par rapport à la campagne précédente, elle est ainsi de 2% cette année.

**Graphique 18 : Répartition des ventes par catégorie commerciale des essences améliorées en 2013-2014.**



Dans cette campagne, nous rencontrons une légère baisse de la part des ventes de matériels améliorés pour les espèces en disposant. Contrairement à l'année dernière aucune espèce n'a de ventes exclusivement en matériel amélioré. Cependant elles sont au-dessus des 99% pour le mélèze d'Europe et le pin laricio de Calabre. Pour le pin maritime, les ventes de matériels améliorés de catégorie qualifiée passent de 99% en 2012-13 à 96% lors de cette campagne. La part des plants de catégorie sélectionnée est plus importante que l'année précédente, l'utilisation des plants issus de graines récoltées en peuplement porte-graines de catégorie sélectionnée est de 4%. Pour le pin sylvestre, la part des ventes de matériel amélioré (catégorie qualifiée) continue d'augmenter : 52% en 2011-12, 70% en 2012-13 et 80% durant cette campagne. Après trois campagnes relativement stables, les plants de cèdres de l'Atlas produits à partir de graines récoltées en peuplements testés avaient augmenté de 15% l'an dernier, cette année la part de plants vendus en catégorie testée est de 71% soit une chute de 10%. Pour le pin laricio de Corse, la part des plants vendus provenant de graines issues de vergers à graines augmente par rapport à la campagne précédente (88% en 2012-13 à 93% en 2013-14). Néanmoins, la part des ventes de catégorie testée reste stable 51% et la part de la catégorie qualifiée augmente au détriment de celle de catégorie sélectionnée. Pour le Douglas, la part des ventes de matériel amélioré fluctue peu (96%). Pour ce dernier, 70% des ventes de plants correspondent à la catégorie testée et 26% à la catégorie qualifiée, cette répartition reste stable au cours de ces dernières années.

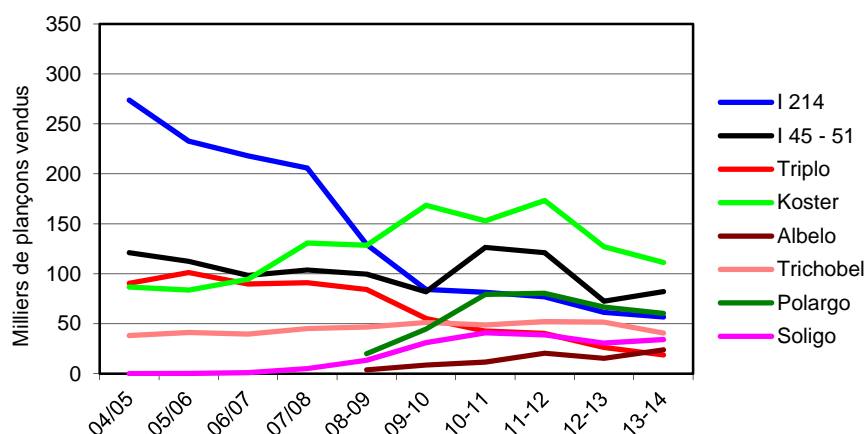
En ce qui concerne les essences feuillues, malgré l'existence d'un verger à graines admis au registre, la part des ventes de frêne commun en catégorie qualifiée est nulle cette année. A l'image du frêne, les ventes de plants du cormier issus de graines récoltées dans le verger de Bellegarde, déjà très faible l'an passé (0,1%) sont nulles cette année. La part des ventes de matériels améliorés de merisier, qui avait augmenté significativement lors de la précédente campagne (passant de 7% à 17%), redescend cette année à 9%. Concernant les noyers hybrides, la part du matériel amélioré explose durant cette campagne passant de 7% à 74%.

#### **IV-4 Evolution du marché des cultivars de peuplier destinés à des plantations en futaie.**

Ces données ne concernent que les plançons de peuplier destinés à la plantation en futaie, les boutures destinées au TCR n'étant pas prises en compte dans cette synthèse. L'ensemble des données traitées ici s'appuie sur l'annexe 6-2.

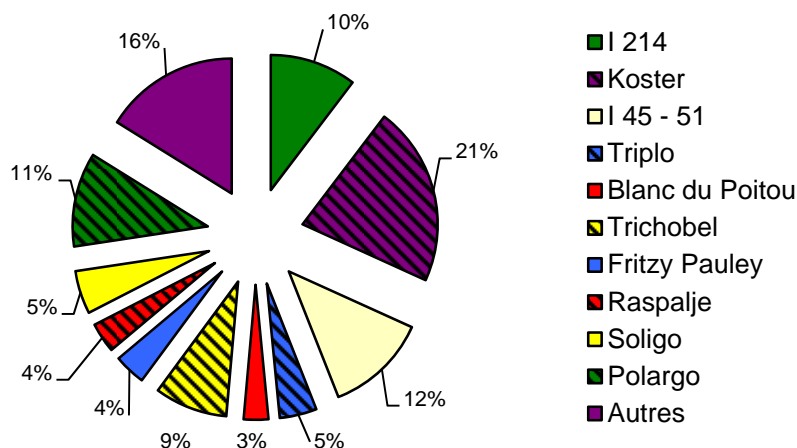
Dans cette campagne, le marché des plançons de peuplier destinés à la futaie continue sa chute avec une baisse de 10% par rapport à la campagne précédente.

**Graphique 19 : Evolution des ventes en France des huit principaux cultivars de peuplier de 2004 à 2014.**



Malgré une baisse significative de ses ventes en France depuis deux campagnes (-27% en 2012-13 et -12% en 2013-14), Koster est pour la cinquième année consécutive, le cultivar le plus vendu en France. La part qu'il représente sur le marché national est stable par rapport à la campagne précédente (21%). Notons que pour cette campagne le clone Fritzzy Pauley n'est plus dans le classement des dix premiers clones vendu, il est remplacé par Albelo, qui avec une augmentation de 55% par rapport à l'an dernier, se place en septième position. En plus du clone Albelo, sur les dix cultivars les plus vendus en France, seuls I45-51 et Soligo enregistrent une augmentation de leurs ventes respectivement de +13% et +12%. Le cultivar I-214 qui avant 2008 était largement représenté, continue de reculer (-7%), il conserve néanmoins le 4<sup>ème</sup> rang des cultivars les plus vendus en France. Cette chute continue des ventes de I-214 s'explique en grande partie par la multiplication des attaques de puceron lanigère (*Phloemyzus passerinii*) qui l'affectent tout particulièrement. Les cinq autres principaux cultivars qui enregistrent également une diminution de leurs ventes sont : Triplo (-29%), Blanc du Poitou (-28%), Polagro (-9%), Raspalje (-32%) et Trichobel (-21%).

Graphique 20 : Répartition des ventes en France des 10 cultivars les plus vendus en 2012/2013.



La liste des 10 cultivars les plus vendus subit très peu de modifications. Les cultivars Koster, I 45-51, Polagro, I-214, Trichobel conservent leur rang de 2012-13, respectivement de la 1<sup>ère</sup> à la 5<sup>ème</sup> place. Soligo et Albelo gagnent des places et se classent aux 6 et 7<sup>ème</sup> rangs. De ce fait le cultivar Triplo devient 8<sup>ème</sup> et Fritzy Pauley 11<sup>ème</sup>. Les cultivars Raspalje et Blanc du Poitou conservent le 9<sup>ème</sup> et 10<sup>ème</sup> rang.

A part quelques changements de rang à l'intérieur de la liste des 18 cultivars les plus vendus aucun nouveau cultivar, par rapport à l'année précédente, ne se classe dans les 18 premiers.

D'autres changements de rang sont à constater :

- Rona et Dano entrent dans le classement des 30 premiers cultivars ;
- AF8 passe du 24<sup>ème</sup> au 33<sup>ème</sup> rang ;
- Robusta perd 17 rangs et se place 39<sup>ème</sup> cette année.

Tableau 1: Ventes en France des 18 principaux cultivars de peupliers depuis 2008-2009 (en nombre de plançons).

Cultivars vendus en France	2013-2014		Var. 12/13-13/14		2012-2013		2011-2012		2010-2011		2009-2010		2008-2009	
	Ventes en France	Part en %	En plançons	En %	Ventes en France	Part en %	Ventes en France	Part en %	Ventes en France	Part en %	Ventes en France	Part en %	Ventes en France	Part en %
1 Koster	111 394	20.8%	-14 903	-11.8%	126 297	22.5%	173 242	23.5%	153 010	20.4%	168 730	24.6%	128 480	17.1%
2 I 45 - 51	82 222	15.3%	10 943	+15.4%	71 279	12.7%	121 179	16.4%	126 319	16.8%	82 088	12.0%	99 637	13.3%
3 Polagro	60 446	11.3%	-5 493	-8.3%	65 939	11.8%	80 433	10.9%	79 357	10.6%	44 735	6.5%	19 990	2.7%
4 I 214	56 767	10.6%	-4 560	-7.4%	61 327	10.9%	76 965	10.4%	81 371	10.9%	84 261	12.3%	129 213	17.2%
5 Trichobel	40 653	7.6%	-10 990	-21.3%	51 643	9.2%	52 040	7.1%	48 744	6.5%	51 185	7.5%	46 641	6.2%
6 Soligo	34 150	6.4%	8 292	+32.1%	25 858	4.6%	38 828	5.3%	40 810	5.4%	31 078	4.5%	13 530	1.8%
7 Albelo	23 864	4.5%	8 432	+54.6%	15 432	2.8%	20 517	2.8%	11 550	1.5%	8 607	1.3%	3 880	0.5%
8 Triplo	18 758	3.5%	-7 549	-28.7%	26 307	4.7%	40 246	5.5%	42 620	5.7%	55 506	8.1%	84 336	11.2%
9 Raspalje	14 370	2.7%	-6 768	-32.0%	21 138	3.8%	20 305	2.8%	29 758	4.0%	17 749	2.6%	16 298	2.2%
10 Blanc du Poitou	12 593	2.3%	-4 895	-28.0%	17 488	3.1%	24 728	3.4%	26 621	3.6%	32 791	4.8%	40 567	5.4%
11 Fritzy Pauley	10 829	2.0%	-11 519	-51.5%	22 348	4.0%	24 685	3.3%	32 859	4.4%	21 734	3.2%	24 240	3.2%
12 Brenta	9 923	1.9%	3 827	+62.8%	6 096	1.1%	10 842	1.5%	4 360	0.6%	3 768	0.5%	3 117	0.4%
13 Dorskamp	8 678	1.6%	-6 010	-40.9%	14 688	2.6%	20 210	2.7%	31 744	4.2%	42 371	6.2%	71 654	9.6%
14 Flevo	7 682	1.4%	-4 810	-38.5%	12 492	2.2%	14 097	1.9%	24 802	3.3%	25 921	3.8%	36 681	4.9%
15 Alcinde	6 322	1.2%	1 054	+20.0%	5 268	0.9%	8 571	1.1%	7 606	1.0%	8 496	1.2%	9 145	1.2%
16 AF8	4 806	0.9%	-1 041	-17.8%	5 847	1.0%	2 050	0.3%						
17 Degrosso	4 377	0.8%	-2 495	-36.3%	6 872	1.2%	6 773	0.9%	7 209	1.0%	4 929	0.7%	1 977	0.3%
18 Vesten	3 882	0.7%	-127	-3.2%	4 009	0.7%	1 743	0.2%	1 040	0.1%	1 245	0.2%	0	0.0%
Les 18 cultivars les plus vendus en 2013-2014	511 716	100%	-48 612	-9%	560 328	100%	737 454	100.0%	749 780	100%	685 194	100%	729 386	100%

NB : Dans le tableau 1, les parts de marché sont calculées sur la base du total des ventes des 18 cultivars mentionnés d'où la différence avec les valeurs du graphique 19.



# CONCLUSION

Le marché national des plants forestiers, qui totalise 71,8 millions de plants, enregistre cette année une légère hausse (+2%), soit près d'1,5 millions de plants supplémentaires. Cette progression des ventes touche à la fois les essences résineuses (+3%) et les essences feuillues (+5%), en revanche les plançons de peuplier (-10%) et les boutures destinées à la plantation de taillis à courte rotation (-68%) continuent de chuter. Rappelons que le marché national des plants forestiers repose essentiellement sur le marché des plants résineux et tout particulièrement sur celui du pin maritime. En effet, depuis deux ans cette essence représente plus de 60% des plants commercialisés en France.

La production nationale vendue reste stable par rapport à la campagne précédente soit 71,5 millions de plants malgré une baisse du nombre de pépinières ayant produit des plants forestiers (-5%).

L'Aquitaine confirme sa place de première région productrice de plants forestiers qu'elle occupe depuis plus de quinze ans. Cette situation s'explique en grand partie par l'importance du pin maritime qui, en tant que première essence de reboisement en France, représente plus de 60% des plants commercialisés et 72% de la production résineuse. Cette tendance devrait se maintenir jusqu'en 2017 (fin du plan de solidarité nationale) avec comme objectif de reconstituer les peuplements détruits par la tempête Klaus, soit près de 27 000 ha/an, auxquels il faut ajouter les reboisements hors plan Klaus estimés à 4 000 ha/an.

Cette campagne fait apparaître pour la 1ère fois un arrêt de l'excédent commercial, avec des importations équivalentes aux exportations pour un total de 2,5 millions de plants chacune. En effet, lors de cette campagne les exportations continuent de diminuer (-25%) et les importations continuent d'augmenter (+68%).

Les ventes en France de plants résineux, hors pin maritime, repartent à la hausse durant cette campagne (+9%) après un léger recul (-2%) enregistré l'an dernier. Les ventes de pin maritime restent stables (+0,5%), à leur plus haut niveau avec 44,8 millions de plants, après deux campagnes marquées par de fortes augmentations. Le commerce des plants feuillus qui s'était érodé (-9%) l'an passé augmente cette année (+5%). Cependant, avec moins de 9 millions de plants vendus les essences feuillues enregistrent durant cette campagne des ventes relativement basses. Les ventes de plançons de peuplier continuent de diminuer et atteignent un niveau historiquement bas avec moins de 550 000 plançons commercialisés durant cette campagne. Les plants et les boutures destinés à la plantation de taillis à courte rotation ne sont pas épargnés (-68%). Dans l'ensemble les ventes des principales espèces utilisées en reboisement sont à la hausse par rapport à la campagne précédente. C'est notamment le cas de certaines essences comme le douglas (+11%), le chêne sessile (+5%), le pin à encens (+26%), le pin laricio de Corse (+20%) et le hêtre (+12%) qui étaient en diminution l'an dernier. D'autres essences enregistrent une hausse depuis au moins deux campagnes comme l'épicéa de Sitka (+32%), le cèdre de l'Atlas (+42%) et le pin sylvestre (+29%). Malgré des ventes assez faibles, l'augmentation généralisée de la plupart des principales essences de reboisement peut laisser entrevoir un début d'amélioration du marché des ventes de plants.

## SOMMAIRE DES ANNEXES

ANNEXE 1 : COMMERCE DE PLANTS PAR REGION

ANNEXE 2 : ORIGINE ET TYPE DES PLANTS VENDUS - PRINCIPALES ESSENCES

ANNEXE 3 : ORIGINE ET TYPE DES PLANTS VENDUS – TOUTES ESSENCES HORS PEUPLIERS

ANNEXE 4 : DESTINATION DES PLANTS ET PROPORTION DE MATERIEL AMELIORE - PRINCIPALES ESSENCES

ANNEXE 5 : DESTINATION DES PLANTS ET PROPORTION DE MATERIEL AMELIORE - TOUTES ESSENCES

ANNEXE 6 : EVOLUTION DU MARCHE NATIONAL DES PLANTS FORESTIERS

ANNEXE 7 : CONTRIBUTION DES CATEGORIES COMMERCIALES DANS LES VENTES EN FRANCE

## ANNEXE 1 : COMMERCE DE PLANTS PAR REGION (en nombre de plants)

Régions	Production propre vendue	Ventes aux reboiseurs français
Alsace	702 747	770 832
Aquitaine	49 531 752	48 903 245
Auvergne	883 570	883 570
Bourgogne	6 874 133	6 934 915
Bretagne	286 265	385 815
Centre	4 232 962	4 015 569
Champagne-Ardenne	327 345	199 195
Franche-Comté	651 769	651 769
Languedoc-Roussillon	0	0
Limousin	2 142 410	2 118 310
Lorraine	419 602	506 102
Midi-Pyrénées	303 517	278 717
Normandie (Haute et Basse)	2 229 440	2 298 240
Pays-de-Loire	350 455	350 455
Picardie, Nord-Pas-de-Calais et Ile de France	459 954	596 075
Poitou-Charentes	90 960	86 290
PACA et Corse	1 146 783	1 123 783
Rhône-Alpes	937 159	846 504
Imports utilisateurs finaux	0	631 886
<b>TOTAL</b>	<b>71 570 823</b>	<b>71 581 272</b>

Ventes aux reboiseurs français = production propre vendue + importations -exportations

Régions	PPV essence résineuse	Régions	PPV essence feuillus	Régions	PPV cultivars de peuplier
Aquitaine	47 580 969	Centre	2 128 288	Aquitaine	105 408
Bourgogne	5 214 564	Aquitaine	1 845 375	Poitou-Charentes	90 960
Centre	2 090 400	Bourgogne	1 601 883	Picardie, IDF et NPC	85 181
Limousin	2 086 720	Normandie (Haute et Basse)	1 412 317	Bourgogne	57 686
Auvergne	881 270	Alsace	474 200	Champagne-Ardenne	56 697
Normandie (Haute et Basse)	814 269	PACA et Corse	374 304	Pays-de-Loire	54 010
PACA et Corse	772 479	Picardie, IDF et NPC	363 387	Midi-Pyrénées	30 074
Rhône-Alpes	744 553	Pays-de-Loire	229 625	Rhône-Alpes	23 468
Franche-Comté	476 281	Franche-Comté	175 488	Centre	14 274
Lorraine	399 675	Rhône-Alpes	169 138	Bretagne	6 405
Autres régions	1 057 092	Autres régions	147 045	Autres régions	7 338
<b>TOTAL</b>	<b>62 118 272</b>	<b>TOTAL</b>	<b>8 921 050</b>	<b>TOTAL</b>	<b>531 501</b>

PPV = production propre vendue

## ANNEXE 2 : ORIGINE ET TYPE DES PLANTS VENDUS - PRINCIPALES ESSENCES (en nombre de plants).

Essence	Origine des plants vendus			Importations (UE + pays tiers)	Total des ventes (France et exportations)	Invendus forestiers
	Production propre vendue					
RESINEUX	Racines nues	Godets	Total			
Pinus pinaster	830	44 879 114	44 879 944	0	<b>44 879 944</b>	179 115
Pseudotsuga menziesii	7 952 127	413 312	8 365 439	206 162	<b>8 571 601</b>	258 890
Picea abies	1 503 165	44 100	1 547 265	1 131 750	<b>2 679 015</b>	268 125
Abies nordmanniana	1 708 752	23 878	1 732 630	103 500	<b>1 836 130</b>	107 750
Pinus nigra corsicana	216 080	959 023	1 175 103	0	<b>1 175 103</b>	127 900
Pinus taeda	0	918 029	918 029	0	<b>918 029</b>	0
Picea sitchensis	357 635	13 929	371 564	526 585	<b>898 149</b>	115 440
Larix decidua	770 725	53 339	824 064	23 912	<b>847 976</b>	61 595
Pinus sylvestris	396 990	403 945	800 935	612	<b>801 547</b>	76 559
Cedrus atlantica	24 900	376 325	401 225	10 000	<b>411 225</b>	6 253
Autres essences	881 108	220 966	1 102 074	162 882	<b>1 264 956</b>	201 282
<b>Total résineux</b>	<b>13 812 312</b>	<b>48 305 960</b>	<b>62 118 272</b>	<b>2 165 403</b>	<b>64 283 675</b>	<b>1 402 909</b>

Essence	Origine des plants vendus			Importations (UE + pays tiers)	Total des ventes (France et exportations)	Invendus forestiers
	Production propre vendue					
FEUILLUS	Racines nues	Godets	Total			
Quercus petraea	3 505 716	115 579	3 621 295	50 200	<b>3 671 495</b>	68 108
Fagus sylvatica	729 065	19 268	748 333	131 645	<b>879 978</b>	338 374
Robinia pseudoacacia	579 595	175 714	755 309	0	<b>755 309</b>	126 700
Carpinus betulus	509 932	82 971	592 903	28 825	<b>621 728</b>	42 380
Quercus robur	453 623	93 102	546 725	24 767	<b>571 492</b>	99 300
Quercus rubra	319 914	143 877	463 791	1 100	<b>464 891</b>	109 550
Acer pseudoplatanus	230 702	13 277	243 979	1 155	<b>245 134</b>	123 815
Castanea sativa	183 745	29 140	212 885	27 300	<b>240 185</b>	7 154
Alnus glutinosa	197 913	9 434	207 347	15 475	<b>222 822</b>	183 980
Acer campestre	176 241	34 934	211 175	7 710	<b>218 885</b>	33 800
Autres essences	1 061 741	255 567	1 317 308	89 083	<b>1 406 391</b>	811 045
<b>Total feuillus</b>	<b>7 948 187</b>	<b>972 863</b>	<b>8 921 050</b>	<b>377 260</b>	<b>9 298 310</b>	<b>1 944 206</b>

PEUPLIERS	Origine des plants vendus			Importations (UE + pays tiers)	Total des ventes (France et exportations)	Invendus forestiers
	Production propre vendue					
Cultivars cat. Testée	Racines nues	Godets	Total			
Koster	113 494	-	113 494	0	<b>113 494</b>	37 767
I 45 - 51	83 022	-	83 022	0	<b>83 022</b>	15 785
Polargo	61 221	-	61 221	0	<b>61 221</b>	21 195
I 214	53 082	-	53 082	4 120	<b>57 202</b>	19 722
Trichobel	40 353	-	40 353	300	<b>40 653</b>	3 321
Soligo	35 350	-	35 350	0	<b>35 350</b>	22 736
Albello	23 929	-	23 929	0	<b>23 929</b>	7 098
Triplo	19 058	-	19 058	0	<b>19 058</b>	15 780
Raspalje	14 370	-	14 370	0	<b>14 370</b>	1 423
Blanc du Poitou	12 593	-	12 593	0	<b>12 593</b>	8 891
Autres cultivars	75 029	-	75 029	8 000	<b>83 029</b>	52 782
<b>Total peupliers</b>	<b>531 501</b>	<b>0</b>	<b>531 501</b>	<b>12 420</b>	<b>543 921</b>	<b>206 500</b>

<b>Total</b>	<b>22 292 000</b>	<b>49 278 823</b>	<b>71 570 823</b>	<b>2 555 083</b>	<b>74 125 906</b>	<b>3 553 615</b>
--------------	-------------------	-------------------	-------------------	------------------	-------------------	------------------

## ANNEXE 3 : ORIGINE ET TYPE DES PLANTS VENDUS – TOUTES ESSENCES HORS PEUPLIERS (en nombre de plants).

Essence	Origine des plants vendus				Total des ventes (France et exportations)	Invendus forestiers
	Production propre vendue			Importations (UE + pays tiers)		
RESINEUX	Racines nues	Godets	Total			
Abies alba	250 550	13 643	264 193	0	<b>264 193</b>	52 950
Abies bornmulleriana	13 350	531	13 881	0	<b>13 881</b>	475
Abies cephalonica	0	300	300	0	<b>300</b>	0
Abies grandis	165 972	970	166 942	0	<b>166 942</b>	10 600
Abies nordmanniana	1 708 752	23 878	1 732 630	103 500	<b>1 836 130</b>	107 750
Abies pinsapo	0	180	180	0	<b>180</b>	2 400
Abies procera	38 400	0	38 400	6 500	<b>44 900</b>	2 000
Cedrus atlantica	24 900	376 325	401 225	10 000	<b>411 225</b>	6 253
Cedrus libani	0	3 885	3 885	0	<b>3 885</b>	10 000
Cupressus sempervirens	0	1 596	1 596	0	<b>1 596</b>	3 000
Larix decidua	770 725	53 339	824 064	23 912	<b>847 976</b>	61 595
Larix eurolepis	262 480	14 134	276 614	128 820	<b>405 434</b>	44 950
Larix kaempferi	111 350	208	111 558	26 950	<b>138 508</b>	9 150
Larix sibirica	0	0	0	0	<b>0</b>	0
Picea abies	1 503 165	44 100	1 547 265	1 131 750	<b>2 679 015</b>	268 125
Picea sitchensis	357 635	13 929	371 564	526 585	<b>898 149</b>	115 440
Pinus brutia	0	0	0	0	<b>0</b>	0
Pinus canariensis	0	0	0	0	<b>0</b>	0
Pinus cembra	0	6 746	6 746	0	<b>6 746</b>	0
Pinus contorta	0	0	0	0	<b>0</b>	0
Pinus halepensis	0	5 470	5 470	0	<b>5 470</b>	2 120
Pinus leucodermis	0	521	521	0	<b>521</b>	0
Pinus nigra calabrica	16 890	70 405	87 295	0	<b>87 295</b>	30 197
Pinus nigra clusiana	0	8 370	8 370	0	<b>8 370</b>	2 000
Pinus nigra corsicana	216 080	959 023	1 175 103	0	<b>1 175 103</b>	127 900
Pinus nigra nigricans (austriaca)	15 716	65 075	80 791	612	<b>81 403</b>	27 340
Pinus pinaster	830	44 879 114	44 879 944	0	<b>44 879 944</b>	179 115
Pinus pinea	0	8 406	8 406	0	<b>8 406</b>	500
Pinus radiata	0	855	855	0	<b>855</b>	0
Pinus strobus	2 800	359	3 159	0	<b>3 159</b>	0
Pinus sylvestris	396 990	403 945	800 935	612	<b>801 547</b>	76 559
Pinus taeda	0	918 029	918 029	0	<b>918 029</b>	0
Pinus uncinata	3 600	19 312	22 912	0	<b>22 912</b>	3 600
Pseudotsuga menziesii	7 952 127	413 312	8 365 439	206 162	<b>8 571 601</b>	258 890
<b>Total résineux</b>	<b>13 812 312</b>	<b>48 305 960</b>	<b>62 118 272</b>	<b>2 165 403</b>	<b>64 283 675</b>	<b>1 402 909</b>

## ANNEXE 3 : ORIGINE ET TYPE DES PLANTS VENDUS - TOUTES ESSENCES HORS PEUPLIERS (en nombre de plants) (suite).

Essence	Origine des plants vendus				Total des ventes (France et exportations)	Inventus forestiers
	Production propre vendue			Importations (UE + pays tiers)		
	Racines nues	Godets	Total			
<b>FEUILLUS</b>						
Acer campestre	176 241	34 934	211 175	7 710	<b>218 885</b>	33 800
Acer platanoides	51 819	13 432	65 251	878	<b>66 129</b>	63 050
Acer pseudoplatanus	230 702	13 277	243 979	1 155	<b>245 134</b>	123 815
Alnus cordata	37 727	8 873	46 600	21 540	<b>68 140</b>	4 700
Alnus glutinosa	197 913	9 434	207 347	15 475	<b>222 822</b>	183 980
Alnus incana	1 100	3 486	4 586	1 276	<b>5 862</b>	2 000
Betula pendula	90 374	46 413	136 787	3 285	<b>140 072</b>	160 500
Betula pubescens	3 892	454	4 346	0	<b>4 346</b>	58 900
Carpinus betulus	509 932	82 971	592 903	28 825	<b>621 728</b>	42 380
Castanea sativa	183 745	29 140	212 885	27 300	<b>240 185</b>	7 154
Eucalyptus hybride gunii x dalrympleana	69 202	568	69 770	0	<b>69 770</b>	0
Eucalyptus sp. Gunii	20	27 662	27 682	0	<b>27 682</b>	0
Eucalyptus sp. Globulus	0	875	875	0	<b>875</b>	0
Fagus sylvatica	729 065	19 268	748 333	131 645	<b>879 978</b>	338 374
Fraxinus angustifolia	5 100	3 220	8 320	0	<b>8 320</b>	11 800
Fraxinus excelsior	86 557	13 852	100 409	4 053	<b>104 462</b>	155 042
Juglans major x regia =MJ209	99 987	400	100 387	6 353	<b>106 740</b>	0
Juglans nigra	6 522	300	6 822	2 000	<b>8 822</b>	5 320
Juglans nigra x regia =NG23 et NG38	34 560	0	34 560	0	<b>34 560</b>	0
Juglans regia	20 209	580	20 789	0	<b>20 789</b>	15 744
Malus communis	58 702	5 234	63 936	2 650	<b>66 586</b>	17 500
Populus nigra	1 023	245	1 268	0	<b>1 268</b>	1 200
Populus tremula	6 400	384	6 784	12 350	<b>19 134</b>	1 600
Prunus avium	184 667	20 758	205 425	5 905	<b>211 330</b>	105 990
Pyrus pyraeaster	39 421	9 036	48 457	0	<b>48 457</b>	8 000
Quercus cerris	11 470	3 237	14 707	0	<b>14 707</b>	10 500
Quercus ilex	1 110	17 047	18 157	0	<b>18 157</b>	610
Quercus petraea	3 505 716	115 579	3 621 295	50 200	<b>3 671 495</b>	68 108
Quercus pubescens	4 600	10 742	15 342	9 618	<b>24 960</b>	720
Quercus robur	453 623	93 102	546 725	24 767	<b>571 492</b>	99 300
Quercus rubra	319 914	143 877	463 791	1 100	<b>464 891</b>	109 550
Quercus suber	0	8 816	8 816	0	<b>8 816</b>	2 300
Robinia pseudoacacia	579 595	175 714	755 309	0	<b>755 309</b>	126 700
Sorbus aria	17 412	6 879	24 291	95	<b>24 386</b>	39 500
Sorbus aucuparia	55 399	10 468	65 867	2 290	<b>68 157</b>	35 100
Sorbus domestica	39 014	15 272	54 286	4 000	<b>58 286</b>	7 619
Sorbus torminalis	90 345	17 269	107 614	7 465	<b>115 079</b>	14 150
Tilia cordata	35 579	6 554	42 133	4 625	<b>46 758</b>	75 200
Tilia platyphyllos	9 530	3 511	13 041	700	<b>13 741</b>	14 000
<b>Total feuillus</b>	<b>7 948 187</b>	<b>972 863</b>	<b>8 921 050</b>	<b>377 260</b>	<b>9 298 310</b>	<b>1 944 206</b>

## ANNEXE 4 : DESTINATION DES PLANTS ET PROPORTION DE MATERIEL AMELIORE - PRINCIPALES ESSENCES (en nombre de plants).

RESINEUX	Origine des plants		Destination des plants				invenus à fins forestières
	Production propre vendue	Importations	Ventes en France	Exportations	Total ventes	dont matériel amélioré *	
Pinus pinaster	44 879 944	0	44 870 944	9 000	<b>44 879 944</b>	96%	179 115
Pseudotsuga menziesii	8 365 439	206 162	7 170 251	1 401 350	<b>8 571 601</b>	96%	258 890
Picea abies	1 547 265	1 131 750	2 403 265	275 750	<b>2 679 015</b>	39%	268 125
Abies nordmanniana	1 732 630	103 500	1 608 080	228 050	<b>1 836 130</b>		107 750
Pinus nigra corsicana	1 175 103	0	1 171 803	3 300	<b>1 175 103</b>	94%	127 900
Pinus taeda	918 029	0	918 029	0	<b>918 029</b>		0
Picea sitchensis	371 564	526 585	898 149	0	<b>898 149</b>	49%	115 440
Larix decidua	824 064	23 912	828 576	19 400	<b>847 976</b>	94%	61 595
Pinus sylvestris	800 935	612	799 622	1 925	<b>801 547</b>	80%	76 559
Cedrus atlantica	401 225	10 000	400 225	11 000	<b>411 225</b>	71%	6 253
Autres essences	1 102 074	162 882	1 190 311	74 645	<b>1 264 956</b>	58%	201 282
<b>Total résineux</b>	<b>62 118 272</b>	<b>2 165 403</b>	<b>62 259 255</b>	<b>2 024 420</b>	<b>64 283 675</b>	<b>91%</b>	<b>1 402 909</b>

FEUILLUS	Origine des plants		Destination des plants				invenus à fins forestières
	Production propre vendue	Importations	Ventes en France	exportations	Total ventes	dont matériel amélioré *	
Quercus petraea	3 621 295	50 200	3 626 095	45 400	<b>3 671 495</b>		68 108
Fagus sylvatica	748 333	131 645	791 978	88 000	<b>879 978</b>		338 374
Robinia pseudoacacia	755 309	0	752 009	3 300	<b>755 309</b>		126 700
Carpinus betulus	592 903	28 825	614 828	6 900	<b>621 728</b>		42 380
Quercus robur	546 725	24 767	445 042	126 450	<b>571 492</b>		99 300
Quercus rubra	463 791	1 100	438 591	26 300	<b>464 891</b>		109 550
Acer pseudoplatanus	243 979	1 155	212 934	32 200	<b>245 134</b>		123 815
Castanea sativa	212 885	27 300	238 885	1 300	<b>240 185</b>		7 154
Alnus glutinosa	207 347	15 475	221 022	1 800	<b>222 822</b>	1%	183 980
Acer campestre	211 175	7 710	208 085	10 800	<b>218 885</b>		33 800
Autres essences	1 317 308	89 083	1 236 527	169 864	<b>1 406 391</b>	18%	811 045
<b>Total feuillus</b>	<b>8 921 050</b>	<b>377 260</b>	<b>8 785 996</b>	<b>512 314</b>	<b>9 298 310</b>	<b>2%</b>	<b>1 944 206</b>

PEUPLIERS	Origine des plançons		Destination des plançons				invenus à fins forestières
	Production propre vendue	Importations	Ventes en France	exportations	Total ventes	dont matériel amélioré *	
<b>Cultivars testés</b>							
Koster	113 494	0	111 394	2 100	<b>113 494</b>	100%	37 767
I 45 - 51	83 022	0	82 222	800	<b>83 022</b>	100%	15 785
Polargo	61 221	0	60 446	775	<b>61 221</b>	100%	21 195
I 214	53 082	4 120	56 767	435	<b>57 202</b>	100%	19 722
Trichobel	40 353	300	40 653	0	<b>40 653</b>	100%	3 321
Soligo	35 350	0	34 150	1 200	<b>35 350</b>	100%	22 736
Albello	23 929	0	23 864	65	<b>23 929</b>	100%	7 098
Triplo	19 058	0	18 758	300	<b>19 058</b>	100%	15 780
Raspalje	14 370	0	14 370	0	<b>14 370</b>	100%	1 423
Blanc du Poitou	12 593	0	12 593	0	<b>12 593</b>	100%	8 891
Autres clones	75 029	8 000	80 804	2 225	<b>83 029</b>	100%	52 782
<b>Total peupliers</b>	<b>531 501</b>	<b>12 420</b>	<b>536 021</b>	<b>7 900</b>	<b>543 921</b>	<b>100%</b>	<b>206 500</b>
<b>Total</b>	<b>71 570 823</b>	<b>2 555 083</b>	<b>71 581 272</b>	<b>2 544 634</b>	<b>74 125 906</b>	<b>81%</b>	<b>3 553 615</b>

## ANNEXE 5 : DESTINATION DES PLANTS ET PROPORTION DE MATERIEL AMELIORE - TOUTES ESSENCES (en nombre de plants).

RESINEUX	Origine des plants		Destination des plants				inventés à fins forestières
	Production propre vendue	Importations	Ventes en France	Exportations	Total ventes	dont matériel amélioré *	
Abies alba	264 193	0	253 393	10 800	<b>264 193</b>		52 950
Abies bornmulleriana	13 881	0	13 881	0	<b>13 881</b>		475
Abies cephalonica	300	0	300	0	<b>300</b>		0
Abies grandis	166 942	0	146 467	20 475	<b>166 942</b>	9%	10 600
Abies nordmanniana	1 732 630	103 500	1 608 080	228 050	<b>1 836 130</b>		107 750
Abies pinsapo	180	0	150	30	<b>180</b>		2 400
Abies procera	38 400	6 500	33 400	11 500	<b>44 900</b>		2 000
Cedrus atlantica	401 225	10 000	400 225	11 000	<b>411 225</b>	71%	6 253
Cedrus libani	3 885	0	3 670	215	<b>3 885</b>		10 000
Cupressus sempervirens	1 596	0	1 596	0	<b>1 596</b>		3 000
Larix decidua	824 064	23 912	828 576	19 400	<b>847 976</b>	94%	61 595
Larix eurolepis	276 614	128 820	391 634	13 800	<b>405 434</b>	100%	44 950
Larix kaempferi	111 558	26 950	138 508	0	<b>138 508</b>	80%	9 150
Larix sibirica	0	0	0	0	<b>0</b>		0
Picea abies	1 547 265	1 131 750	2 403 265	275 750	<b>2 679 015</b>	39%	268 125
Picea sitchensis	371 564	526 585	898 149	0	<b>898 149</b>	49%	115 440
Pinus brutia	0	0	0	0	<b>0</b>		0
Pinus canariensis	0	0	0	0	<b>0</b>		0
Pinus cembra	6 746	0	5 721	1 025	<b>6 746</b>		0
Pinus contorta	0	0	0	0	<b>0</b>		0
Pinus halepensis	5 470	0	5 470	0	<b>5 470</b>		2 120
Pinus leucodermis	521	0	321	200	<b>521</b>		0
Pinus nigra calabrica	87 295	0	87 295	0	<b>87 295</b>	99%	30 197
Pinus nigra clusiana	8 370	0	8 370	0	<b>8 370</b>		2 000
Pinus nigra corsicana	1 175 103	0	1 171 803	3 300	<b>1 175 103</b>	94%	127 900
Pinus nigra nigricans (austriaca)	80 791	612	64 803	16 600	<b>81 403</b>		27 340
Pinus pinaster	44 879 944	0	44 870 944	9 000	<b>44 879 944</b>	96%	179 115
Pinus pinea	8 406	0	8 406	0	<b>8 406</b>		500
Pinus radiata	855	0	855	0	<b>855</b>		0
Pinus strobus	3 159	0	3 159	0	<b>3 159</b>		0
Pinus sylvestris	800 935	612	799 622	1 925	<b>801 547</b>	80%	76 559
Pinus taeda	918 029	0	918 029	0	<b>918 029</b>		0
Pinus uncinata	22 912	0	22 912	0	<b>22 912</b>		3 600
Pseudotsuga menziesii	8 365 439	206 162	7 170 251	1 401 350	<b>8 571 601</b>	96%	258 890
<b>Total résineux</b>	<b>62 118 272</b>	<b>2 165 403</b>	<b>62 259 255</b>	<b>2 024 420</b>	<b>64 283 675</b>	<b>91%</b>	<b>1 402 909</b>

\* : sont considérés comme "matériels améliorés" les matériels commercialisés appartenant aux catégories réglementaires qualifiée et testée uniquement pour les espèces réglementées



## ANNEXE 5 : DESTINATION DES PLANTS ET PROPORTION DE MATERIEL AMELIORE - TOUTES ESSENCES (en nombre de plants) (suite).

FEUILLUS	Origine des plants		Destination des plants				invenus à fins forestières
	Production propre vendue	Importations	Ventes en France	Exportations	Total ventes	dont matériel amélioré *	
Acer campestre	211 175	7 710	208 085	10 800	218 885		33 800
Acer platanoides	65 251	878	54 829	11 300	66 129		63 050
Acer pseudoplatanus	243 979	1 155	212 934	32 200	245 134		123 815
Alnus cordata	46 600	21 540	67 940	200	68 140		4 700
Alnus glutinosa	207 347	15 475	221 022	1 800	222 822	1%	183 980
Alnus incana	4 586	1 276	5 862	0	5 862		2 000
Betula pendula	136 787	3 285	137 422	2 650	140 072		160 500
Betula pubescens	4 346	0	4 346	0	4 346		58 900
Carpinus betulus	592 903	28 825	614 828	6 900	621 728		42 380
Castanea sativa	212 885	27 300	238 885	1 300	240 185		7 154
Eucalyptus globulus	875		875	0	875		0
Eucalyptus gunii	27 682	0	27 632	50	27 682		0
Eucalyptus hybride gunii x dalrympleana	69 770	0	69 770	0	69 770	100%	0
Fagus sylvatica	748 333	131 645	791 978	88 000	879 978		338 374
Fraxinus angustifolia	8 320	0	6 720	1 600	8 320		11 800
Fraxinus excelsior	100 409	4 053	102 262	2 200	104 462		155 042
Juglans major x regia =MJ209	100 387	6 353	60 735	46 005	106 740	79%	0
Juglans nigra	6 822	2 000	7 622	1 200	8 822		5 320
Juglans nigra x regia =NG23 et NG38	34 560	0	6 812	27 748	34 560	63%	0
Juglans regia	20 789	0	20 789	0	20 789		15 744
Malus communis	63 936	2 650	47 526	19 060	66 586		17 500
Populus nigra	1 268	0	817	451	1 268	38%	1 200
Populus tremula	6 784	12 350	19 134	0	19 134	1%	1 600
Prunus avium	205 425	5 905	207 330	4 000	211 330	9%	105 990
Pyrus pyraeaster	48 457	0	47 357	1 100	48 457		8 000
Quercus cerris	14 707	0	14 707	0	14 707		10 500
Quercus ilex	18 157	0	18 067	90	18 157		610
Quercus petraea	3 621 295	50 200	3 626 095	45 400	3 671 495		68 108
Quercus pubescens	15 342	9 618	24 960	0	24 960		720
Quercus robur	546 725	24 767	445 042	126 450	571 492		99 300
Quercus rubra	463 791	1 100	438 591	26 300	464 891		109 550
Quercus suber	8 816	0	7 019	1 797	8 816		2 300
Robinia pseudoacacia	755 309	0	752 009	3 300	755 309		126 700
Sorbus aria	24 291	95	14 036	10 350	24 386		39 500
Sorbus aucuparia	65 867	2 290	39 707	28 450	68 157		35 100
Sorbus domestica	54 286	4 000	58 073	213	58 286		7 619
Sorbus torminalis	107 614	7 465	110 679	4 400	115 079		14 150
Tilia cordata	42 133	4 625	41 758	5 000	46 758		75 200
Tilia platyphyllos	13 041	700	11 741	2 000	13 741		14 000
<b>Total feuillus</b>	<b>8 921 050</b>	<b>377 260</b>	<b>8 785 996</b>	<b>512 314</b>	<b>9 298 310</b>	<b>2%</b>	<b>1 944 206</b>

\* : sont considérés comme "matériels améliorés" les matériels commercialisés appartenant aux catégories réglementaires qualifiée et testée uniquement pour les espèces réglementées

## ANNEXE 5 : DESTINATION DES PLANTS ET PROPORTION DE MATERIEL AMELIORE - TOUTES ESSENCES (en nombre de plants) (suite).

PEUPLIERS Cultivars testés	Origine des plançons		Destination des plançons				invenus à fins forestières
	Production propre vendue	Importations	Ventes en France	Exportations	Total ventes	dont matériel amélioré *	
A4A	1 473	0	1 473	0	1 473	100%	571
AF2	765	0	765	0	765	100%	4 860
AF8	4 806	0	4 806	0	4 806	100%	7 008
Albello	23 929	0	23 864	65	23 929	100%	7 098
Alcinde	6 322	0	6 322	0	6 322	100%	1 655
Aleramo	1 104	0	534	570	1 104	100%	0
Bakan	0	0	0	0	0		0
Bianco Lomellina	877	0	877	0	877	100%	1 984
Bianc de Garonne	0	0	0	0	0		0
Bianc du Poitou	12 593	0	12 593	0	12 593	100%	8 891
Brenta	11 123	0	9 923	1 200	11 123	100%	5 796
Canadese	0	0	0	0	0		0
Carpaccio	0	0	0	0	0		0
Columbia river	0	0	0	0	0		0
Dano	951	0	951	0	951	100%	0
Degrosso	4 532	0	4 377	155	4 532	100%	1 190
Delgas	357	0	357	0	357	100%	1 336
Dellinois	439	0	439	0	439	100%	1 028
Delrive	435	0	435	0	435	100%	1 176
Delvignac	646	0	646	0	646	100%	836
Diva	764	0	464	300	764	100%	0
Dorskamp	8 678	0	8 678	0	8 678	100%	5 054
Dvina	98	0	98	0	98	100%	0
Flevo	7 682	0	7 682	0	7 682	100%	6 163
Fritz Pauley	10 829	0	10 829	0	10 829	100%	2 470
Garò	0	0	0	0	0		0
Gaver	3 115	50	3 165	0	3 165	100%	3 683
Ghoy	1 070	0	1 070	0	1 070	100%	0
Hazendans	0	0	0	0	0		0
Hees	50	0	50	0	50	100%	150
Hoogvorst	0	0	0	0	0		0
Hunnegem	0	0	0	0	0		0
Hybride275	0	1 800	1 800	0	1 800	100%	0
I 214	53 082	4 120	56 767	435	57 202	100%	19 722
I 45 - 51	83 022	0	82 222	800	83 022	100%	15 785
Isières	0	0	0	0	0		0
Jean Pourtet	0	0	0	0	0		0
Kopecky	0	0	0	0	0		0
Koster	113 494	0	111 394	2 100	113 494	100%	37 767
Lambro	120	0	120	0	120	100%	0
Lena	0	0	0	0	0		0
Luisa Avanzo	0	0	0	0	0		0
Lux	0	0	0	0	0		0
Matrix49	0	800	800	0	800	100%	0
Max1	0	800	800	0	800	100%	0
Max3	0	1 600	1 600	0	1 600	100%	0
Max4	0	850	850	0	850	100%	0
Mella	0	0	0	0	0		0
Muur	0	0	0	0	0		0
Oglio	0	0	0	0	0		0
Onda	0	0	0	0	0		0
Oudenberg	1 140	0	1 140	0	1 140	100%	0
Pannonia	305	0	305	0	305	100%	528
Polargo	61 221	0	60 446	775	61 221	100%	21 195
Rajane	0	0	0	0	0		0
Raspalje	14 370	0	14 370	0	14 370	100%	1 423
Robusta	400	0	400	0	400	100%	200
Rona	1 146	0	1 146	0	1 146	100%	500
San Martino	938	0	938	0	938	100%	450
Sanosol	0	0	0	0	0		0
Skado	0	0	0	0	0		0
Soligo	35 350	0	34 150	1 200	35 350	100%	22 736
Tardif de Champagne	0	0	0	0	0		0
Taro	2 751	0	2 751	0	2 751	100%	5 764
Trichobel	40 353	300	40 653	0	40 653	100%	3 321
Triplò	19 058	0	18 758	300	19 058	100%	15 780
Tucano	176	0	176	0	176	100%	0
Unal	155	0	155	0	155	100%	380
Vereecken	0	0	0	0	0		0
Vesten	1 782	2 100	3 882	0	3 882	100%	0
Villafranca	0	0	0	0	0		0
<b>Total peupliers</b>	<b>531 501</b>	<b>12 420</b>	<b>536 021</b>	<b>7 900</b>	<b>543 921</b>	<b>100%</b>	<b>206 500</b>
<b>Total</b>	<b>71 570 823</b>	<b>2 555 083</b>	<b>71 581 272</b>	<b>2 544 634</b>	<b>74 125 906</b>	<b>81%</b>	<b>3 553 615</b>

## ANNEXE 6 : EVOLUTION DU MARCHÉ NATIONAL DES PLANTS FORESTIERS (en nombre de plants) (1).

Rang 2013-2014	Espèces les plus vendues* (hors matériels destinés aux TCR)	Ventes en France 2013-2014	Rappel Ventes en France 2012-2013	Variation France	Export 2013-2014	Rappel Export 2012-2013	Variation Export	TOTAL ventes (France+Export) 2013-2014	TOTAL ventes (France+Export) 2012-2013	Variation France+Export
1	<i>Pinus pinaster</i>	44 870 944	44 653 417	+0%	9 000	0		44 879 944	44 653 417	+1%
2	<i>Pseudotsuga menziesii</i>	7 170 251	6 473 788	+11%	1 401 350	1 769 575	-21%	8 571 601	8 243 363	+4%
3	<i>Quercus petraea</i>	3 626 095	3 443 747	+5%	45 400	19 750	+130%	3 671 495	3 463 497	+6%
4	<i>Picea abies</i>	2 403 265	2 276 910	+6%	275 750	256 525	+7%	2 679 015	2 533 435	+6%
5	<i>Abies nordmanniana</i>	1 608 080	1 665 738	-3%	228 050	387 170	-41%	1 836 130	2 052 908	-11%
6	<i>Pinus nigra corsicana</i>	1 171 803	972 807	+20%	3 300	11 645	-72%	1 175 103	984 452	+19%
7	<i>Pinus taeda</i>	918 029	730 431	+26%	0	0		918 029	730 431	+26%
8	<i>Picea sitchensis</i>	898 149	678 614	+32%	0	15 000	-100%	898 149	693 614	+29%
9	<i>Larix decidua</i>	828 576	890 341	-7%	19 400	17 500	+11%	847 976	907 841	-7%
10	<i>Pinus sylvestris</i>	799 622	620 847	+29%	1 925	6 550	-71%	801 547	627 397	+28%
11	<i>Fagus sylvatica</i>	791 978	705 834	+12%	88 000	31 700	+178%	879 978	737 534	+19%
12	<i>Robinia pseudoacacia</i>	752 009	756 886	-1%	3 300	1 000	+230%	755 309	757 886	-0%
13	<i>Carpinus betulus</i>	614 828	570 122	+8%	6 900	129 600	-95%	621 728	699 722	-11%
14	Peupliers-cultivars (plançons, cf ANN. B)	536 021	595 645	-10%	7 900	1 920	+311%	543 921	597 565	-9%
15	<i>Quercus robur</i>	445 042	465 157	-4%	126 450	427 000	-70%	571 492	892 157	-36%
16	<i>Quercus rubra</i>	438 591	361 943	+21%	26 300	12 050	+118%	464 891	373 993	+24%
17	<i>Cedrus atlantica</i>	400 225	280 976	+42%	11 000	6 700	+64%	411 225	287 676	+43%
18	<i>Larix eurolepis</i>	391 634	372 743	+5%	13 800	8 000	+73%	405 434	380 743	+6%
19	<i>Abies alba</i>	253 393	206 340	+23%	10 800	22 350	-52%	264 193	228 690	+16%
20	<i>Castanea sativa</i>	238 885	215 488	+11%	1 300	3 225	-60%	240 185	218 713	+10%
21	<i>Alnus glutinosa</i>	221 022	178 044	+24%	1 800	35 550	-95%	222 822	213 594	+4%
22	<i>Acer pseudoplatanus</i>	212 934	223 229	-5%	32 200	16 050	+101%	245 134	239 279	+2%
23	<i>Acer campestre</i>	208 085	209 342	-1%	10 800	4 000	+170%	218 885	213 342	+3%
24	<i>Prunus avium</i>	207 330	270 610	-23%	4 000	11 500	-65%	211 330	282 110	-25%
25	<i>Abies grandis</i>	146 467	126 525	+16%	20 475	1 000	+1948%	166 942	127 525	+31%
26	<i>Larix kaempferi</i>	138 508	148 790	-7%	0	0		138 508	148 790	-7%
27	<i>Betula pendula</i>	137 422	127 282	+8%	2 650	37 750	-93%	140 072	165 032	-15%
28	<i>Sorbus torminalis</i>	110 679	89 862	+23%	4 400	35 375	-88%	115 079	125 237	-8%
29	<i>Fraxinus excelsior</i>	102 262	125 622	-19%	2 200	3 200	-31%	104 462	128 822	-19%
30	<i>Pinus nigra calabrica</i>	87 295	103 529	-16%	0	1 000	-100%	87 295	104 529	-16%
31	<i>Eucalyptus hybride gunii x dalrympleana</i>	69 770	0		0	0		69 770	0	
32	<i>Alnus cordata</i>	67 940	56 484	+20%	200	200	+0%	68 140	56 684	+20%
33	<i>Pinus nigra nigricans (austriaca)</i>	64 803	113 936	-43%	16 600	2 310	+619%	81 403	116 246	-30%
34	<i>Juglans major x regia =MJ209</i>	60 735	53 110	+14%	46 005	17 020	+170%	106 740	70 130	+52%
35	<i>Sorbus domestica</i>	58 073	48 294	+20%	213	17 050	-99%	58 286	65 344	-11%
36	<i>Acer platanoides</i>	54 829	39 436	+39%	11 300	0		66 129	39 436	+68%
37	<i>Malus communis</i>	47 526	54 171	-12%	19 060	11 000	+73%	66 586	65 171	+2%
38	<i>Pyrus pyraeaster</i>	47 357	48 467	-2%	1 100	300	+267%	48 457	48 767	-1%
39	<i>Tilia cordata</i>	41 758	30 996	+35%	5 000	500	+900%	46 758	31 496	+48%
40	<i>Sorbus aucuparia</i>	39 707	43 913	-10%	28 450	38 600	-26%	68 157	82 513	-17%
41	<i>Abies procera</i>	33 400	90 377	-63%	11 500	46 000	-75%	44 900	136 377	-67%
42	<i>Eucalyptus sp. (gunii et globulus)</i>	28 507	41 781	-32%	50	0		28 557	41 781	-32%
43	<i>Quercus pubescens</i>	24 960	39 686	-37%	0	0		24 960	39 686	-37%
44	<i>Pinus uncinata</i>	22 912	19 714	+16%	0	10	-100%	22 912	19 724	+16%
45	<i>Juglans regia</i>	20 789	67 594	-69%	0	3 425	-100%	20 789	71 019	-71%
46	<i>Populus tremula</i>	19 134	8 695	+120%	0	0		19 134	8 695	+120%
47	<i>Quercus ilex</i>	18 067	24 844	-27%	90	0		18 157	24 844	-27%
48	<i>Quercus cerris</i>	14 707	13 082	+12%	0	1 500	-100%	14 707	14 582	+1%
49	<i>Sorbus aria</i>	14 036	14 506	-3%	10 350	10 300	+0%	24 386	24 806	-2%
50	<i>Abies bormulleriana</i>	13 881	11 208	+24%	0	2 000	-100%	13 881	13 208	+5%
51	<i>Tilia platyphyllos</i>	11 741	16 298	-28%	2 000	300	+567%	13 741	16 598	-17%
52	<i>Pinus pinea</i>	8 406	5 171	+63%	0	0		8 406	5 171	+63%
53	<i>Pinus nigra clusiana</i>	8 370	15 300	-45%	0	0		8 370	15 300	-45%
54	<i>Juglans nigra</i>	7 622	10 505	-27%	1 200	2 900	-59%	8 822	13 405	-34%
55	<i>Quercus suber</i>	7 019	5 966	+18%	1 797	0		8 816	5 966	+48%
56	<i>Juglans nigra x regia =NG23 et NG38</i>	6 812	9 709	-30%	27 748	14 795	+88%	34 560	24 504	+41%
57	<i>Fraxinus angustifolia</i>	6 720	11 162	-40%	1 600	4 500	-64%	8 320	15 662	-47%
58	<i>Alnus incana</i>	5 862	10 997	-47%	0	0		5 862	10 997	-47%
59	<i>Pinus cembra</i>	5 721	7 669	-25%	1 025	0		6 746	7 669	-12%
60	<i>Pinus halepensis</i>	5 470	4 820	+13%	0	0		5 470	4 820	+13%
61	<i>Betula pubescens</i>	4 346	4 114	+6%	0	6 000	-100%	4 346	10 114	-57%
62	<i>Cedrus libani</i>	3 670	2 614	+40%	215	220	-2%	3 885	2 834	+37%
63	<i>Pinus strobus</i>	3 159	532	+494%	0	0		3 159	532	+494%
64	<i>Cupressus sempervirens</i>	1 596	3 316	-52%	0	0		1 596	3 316	-52%
65	<i>Pinus radiata</i>	855	142 948	-99%	0	0		855	142 948	-99%
66	<i>Populus nigra</i>	817	2 071	-61%	451	0		1 268	2 071	-39%
67	<i>Pinus leucodermis</i>	321	255	+26%	200	0		521	255	+104%
68	<i>Abies cephalonica</i>	300	0		0	0		300	0	
69-73	Autres espèces	150	1 549	-90%	30	0		180	1 549	-88%
	<b>Sous-total Ventes de plants par essence</b>	<b>71 581 272</b>	<b>69 615 899</b>	<b>+3%</b>	<b>2 544 634</b>	<b>3 451 615</b>	<b>-26%</b>	<b>74 125 906</b>	<b>73 067 514</b>	<b>+1%</b>
dont	<b>Ventes Cultivars de Peuplier (ANN. B)</b>	<b>536 021</b>	<b>595 645</b>	<b>-10%</b>						
	<b>Sous-total Ventes de boutures pour TCR (ANN. C)</b>	<b>291 610</b>	<b>906 133</b>	<b>-68%</b>						
	<b>Total Ventes en France de plants forestiers</b>	<b>71 872 882</b>	<b>70 522 032</b>	<b>+2%</b>						

\* Espèces dont les ventes en France dépassent les 300 plants

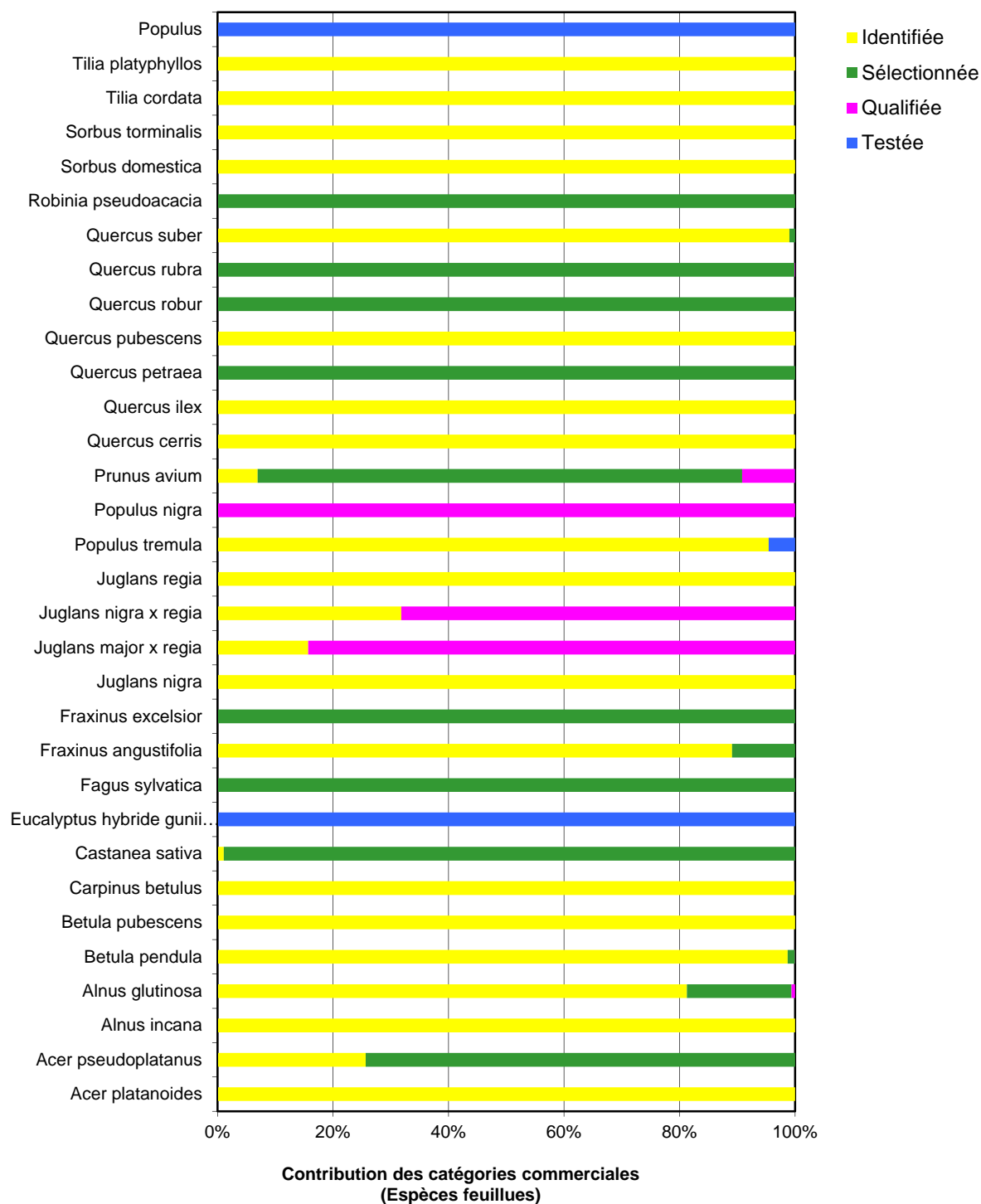
## ANNEXE 6 : EVOLUTION DU MARCHÉ NATIONAL DES PLANTS FORESTIERS (en nombre de plants) (2). Ventes de peuplier destiné à la plantation en futaie

<i>Rang 2011- 2012</i>	<i>Rang 2012- 2013</i>	<b>Cultivars commercialisés* sur le territoire français (hors boutures destinés aux TCR)</b>	<b>Ventes en France 2013- 2014</b>	<i>Part en % des ventes 2013- 2014</i>	<i>Rappel ventes en France 2012-2013</i>	<i>Variation 2012/2013 - 2013/2014</i>
1	1	<b>Koster</b>	<b>111 394</b>	<b>20.8%</b>	127 295	-12%
2	2	<b>I 45 - 51</b>	<b>82 222</b>	<b>15.3%</b>	72 599	+13%
3	3	<b>Polargo</b>	<b>60 446</b>	<b>11.3%</b>	66 705	-9%
4	4	<b>I 214</b>	<b>56 767</b>	<b>10.6%</b>	61 327	-7%
5	5	<b>Trichobel</b>	<b>40 653</b>	<b>7.6%</b>	51 643	-21%
6	6	<b>Soligo</b>	<b>34 150</b>	<b>6.4%</b>	30 603	+12%
11	7	<b>Albello</b>	<b>23 864</b>	<b>4.5%</b>	15 432	+55%
7	8	<b>Triplo</b>	<b>18 758</b>	<b>3.5%</b>	26 307	-29%
9	9	<b>Raspalje</b>	<b>14 370</b>	<b>2.7%</b>	21 138	-32%
10	10	<b>Blanc du Poitou</b>	<b>12 593</b>	<b>2.3%</b>	17 488	-28%
8	11	Fritz Pauley	10 829	2.0%	22 348	-52%
14	12	Brenta	9 923	1.9%	8 288	+20%
12	13	Dorskamp	8 678	1.6%	14 688	-41%
13	14	Flevo	7 682	1.4%	12 492	-39%
17	15	Alcinde	6 322	1.2%	5 268	+20%
16	16	AF8	4 806	0.9%	5 847	-18%
15	17	Degrosso	4 377	0.8%	6 872	-36%
18	18	Vesten	3 882	0.7%	4 009	-3%
20	19	Gaver	3 165	0.6%	3 494	-9%
19	20	Taro	2 751	0.5%	4 176	-34%
	21	Hybride275	1 800	0.3%	0	
	22	Max3	1 600	0.3%	0	
21	23	A4A	1 473	0.3%	3 228	-54%
54	24	Rona	1 146	0.2%	0	
27	25	Oudenberg	1 140	0.2%	1 150	-1%
25	26	Ghoy	1 070	0.2%	1 450	-26%
44	27	Dano	951	0.2%	0	
23	28	San Martino	938	0.2%	1 741	-46%
26	29	Bianco Lomellina	877	0.2%	1 261	-30%
	30	Max4	850	0.2%	0	
	31	Matrix49	800	0.1%	0	
	32	Max1	800	0.1%	0	
24	33	AF2	765	0.1%	1 726	-56%
48	34	Delvignac	646	0.1%	0	
	35	Aleramo	534	0.1%	0	
	36	Diva	464	0.1%	0	
46	37	Dellinois	439	0.1%	0	
47	38	Delrive	435	0.1%	0	
22	39	Robusta	400	0.1%	2 698	-85%
	40	Autres cultivars	1 261	0.2%	4 372	-71%
		<b>TOTAL Cultivars</b>	<b>536 021</b>	<b>100.0%</b>	<b>595 645</b>	<b>-10%</b>

## ANNEXE 6 : EVOLUTION DU MARCHE NATIONAL DES PLANTS FORESTIERS – Boutures et plants destinés à la plantation de TCR (3).

N°	Boutures et plants d'espèces forestières destinées à la plantation TCR	Ventes en France 2013-2014	Part en % des ventes (toutes boutures) 2013-2014	Rappel ventes en France 2012-2013	Variation 2012/2013-2013/2014
<b>Feuillus</b>					
1	Robinia pseudoacacia	155 566	53.3%	789 081	-80%
2	Eucalyptus sp	61 044	20.9%	56 552	+8%
3	Salix sp	75 000	25.7%	55 750	+35%
	<b>Total Feuillus</b>	<b>291 610</b>	<b>100.0%</b>	<b>901 383</b>	<b>-68%</b>
<b>Cultivars de peuplier</b>					
1	AF2	0	0.0%	4 500	-100%
2	Monviso	0	0.0%	175	-100%
3	I 214	0	0.0%	75	-100%
	<b>Total Cultivars de peuplier</b>	<b>0</b>	<b>0.0%</b>	<b>4 750</b>	<b>-100%</b>
	<b>Total plants et boutures pour la plantation TCR</b>	<b>291 610</b>	<b>100%</b>	<b>906 133</b>	<b>-68%</b>

## ANNEXE 7 : CONTRIBUTION DES CATEGORIES COMMERCIALES DANS LES VENTES EN FRANCE (FEUILLUS).



## ANNEXE 7 : CONTRIBUTION DES CATEGORIES COMMERCIALES DANS LES VENTES EN FRANCE (RESINEUX).

